

Baromètre de la sécurité routière



1^{er} semestre 2019



D/2019/0779/63

TABLE DES MATIÈRES

Table des matières	2
Précisions techniques importantes	4
Belgique	5
F1. Évolution générale	5
F2. Chiffres-clés	6
F3. Différences entre les régions.....	10
F4. Différences entre les usagers	11
F5. Évolution de la sécurité routière des piétons.....	12
F6. Évolution de la sécurité routière des cyclistes	13
F7. Évolution de la sécurité routière des cyclomoteuristes.....	14
F8. Évolution de la sécurité routière des motocyclistes.....	15
F9. Évolution de la sécurité routière des occupants d’une voiture.....	16
F10. Évolution de la sécurité routière dans les accidents impliquant une camionnette.....	17
F11. Évolution de la sécurité routière dans les accidents impliquant un poids lourd	18
Région flamande	19
V1. Évolution générale	19
V2. Chiffres-clés	20
V3. Différences entre les provinces	22
V4. Différences entre les usagers	23
V5. Évolution de la sécurité routière des piétons	24
V6. Évolution de la sécurité routière des cyclistes.....	25
V7. Évolution de la sécurité routière des cyclomoteuristes.....	26
V8. Évolution de la sécurité routière des motocyclistes.....	27
V9. Évolution de la sécurité routière des occupants d’une voiture	28
V10. Évolution de la sécurité routière dans les accidents impliquant une camionnette.....	29
V11. Évolution de la sécurité routière dans les accidents impliquant un poids lourd	30
Région Wallonne	31
W1. Évolution générale	31
W2. Chiffres-clés	32
W3. Différences entre les provinces	34
W4. Différences entre les usagers	35
W5. Évolution de la sécurité routière des piétons	36
W6. Évolution de la sécurité routière des cyclistes	37
W7. Évolution de la sécurité routière des cyclomoteuristes.....	38
W8. Évolution de la sécurité routière des motocyclistes.....	39
W9. Évolution de la sécurité routière des occupants d’une voiture	40
W10. Évolution de la sécurité routière dans les accidents impliquant une camionnette.....	41
W11. Évolution de la sécurité routière dans les accidents impliquant un poids lourd	42

Région de Bruxelles-Capitale	43
B1. Chiffres-clés	43
B2. Différences entre les usagers.....	45
B3. Évolution de la sécurité routière des piétons	46
B4. Évolution de la sécurité routière des cyclistes.....	47
B5. Évolution de la sécurité routière des cyclomotoristes.....	48
B6. Évolution de la sécurité routière des motocyclistes.....	49
B7. Évolution de la sécurité routière des occupants d'une voiture	50
B8. Évolution de la sécurité routière dans les accidents impliquant une camionnette	51
B9. Évolution de la sécurité routière dans les accidents impliquant un poids lourd.....	52
Méthodologie	53
Publications récentes	54

PRÉCISIONS TECHNIQUES IMPORTANTES

Le baromètre de la sécurité routière donne, trimestriellement, **un aperçu du nombre d'accidents de la route ayant engendré des dommages corporels** (accidents corporels) qui ont été **enregistrés jusque-là** durant l'année. Il fournit également le nombre de victimes (tués et blessés) causées par ces accidents. Les chiffres sont ensuite comparés avec les données relatives aux périodes correspondantes des années antérieures afin d'analyser les tendances.

Les données sont issues des **procès-verbaux établis par la police fédérale de la route et par les zones de police locale**. Elles reposent sur les procès-verbaux initiaux, qu'ils soient définitifs ou non. Elles sont de ce fait **provisoires**; le nombre d'accidents, de tués ou de blessés peut dès lors (légèrement) varier d'un baromètre à l'autre. Les données sont considérées comme définitives après 4 à 6 mois. Les chiffres présentés dans ce baromètre de la sécurité routière correspondent aux chiffres transmis par la Police Fédérale/DGR/DRI/BIPOL à la date du 23/09/2019.

À l'instar des données officielles et définitives, les données provisoires de ce baromètre sont incomplètes car soumises à un **sous-enregistrement**. Certains accidents corporels et certaines victimes ne sont en effet pas repris dans les statistiques, notamment car les services de police n'ont pas été appelés et n'ont pu constater l'accident. Ce phénomène touche particulièrement les accidents impliquant des blessés légers, des cyclistes et des piétons. Il n'est pas propre à la Belgique, mais concerne tous les pays disposant de statistiques d'accidents de la circulation.

La dernière page de ce baromètre fournit davantage d'informations relatives à la **méthodologie** développée pour réaliser le baromètre de la sécurité routière.

Il se peut que les chiffres présentés dans ce baromètre de la sécurité routière **diffèrent légèrement** des chiffres repris dans les publications précédentes. Cela est dû au fait que nous avons détecté quelques accidents qui ne s'étaient **pas** produits sur **la voie publique**. Ces accidents ont été retirés des chiffres.

TERMINOLOGIE UTILISÉE

Accident corporel : Accident sur la voie publique impliquant au moins un véhicule et occasionnant des dommages corporels chez au moins un des usagers impliqués (au minimum un blessé ou un tué).

Tué : Toute personne qui décède dans un accident de la route.

Blessé : Toute personne blessée (hospitalisée ou non) dans un accident de la route, mais ne décédant pas des suites de ses blessures.

Victime : Toute personne tuée ou blessée dans un accident de la route.

Période de la semaine : Jour/journée : période de 6h00 à 21h59; Nuit : Période de 22h00 à 5h59 le jour suivant; Semaine : du lundi 06h00 au vendredi 21h59; Week-end : du vendredi 22h00 au lundi 5h59.

Jeune automobiliste : Conducteur de voiture âgé entre 18 et 24 ans inclus.

Piéton : Usager se déplaçant à pied ou en fauteuil roulant, ou poussant un vélo ou un cyclomoteur.

Cyclomoteur : Cyclomoteur de classe A, de classe B ou à 3 ou 4 roues.

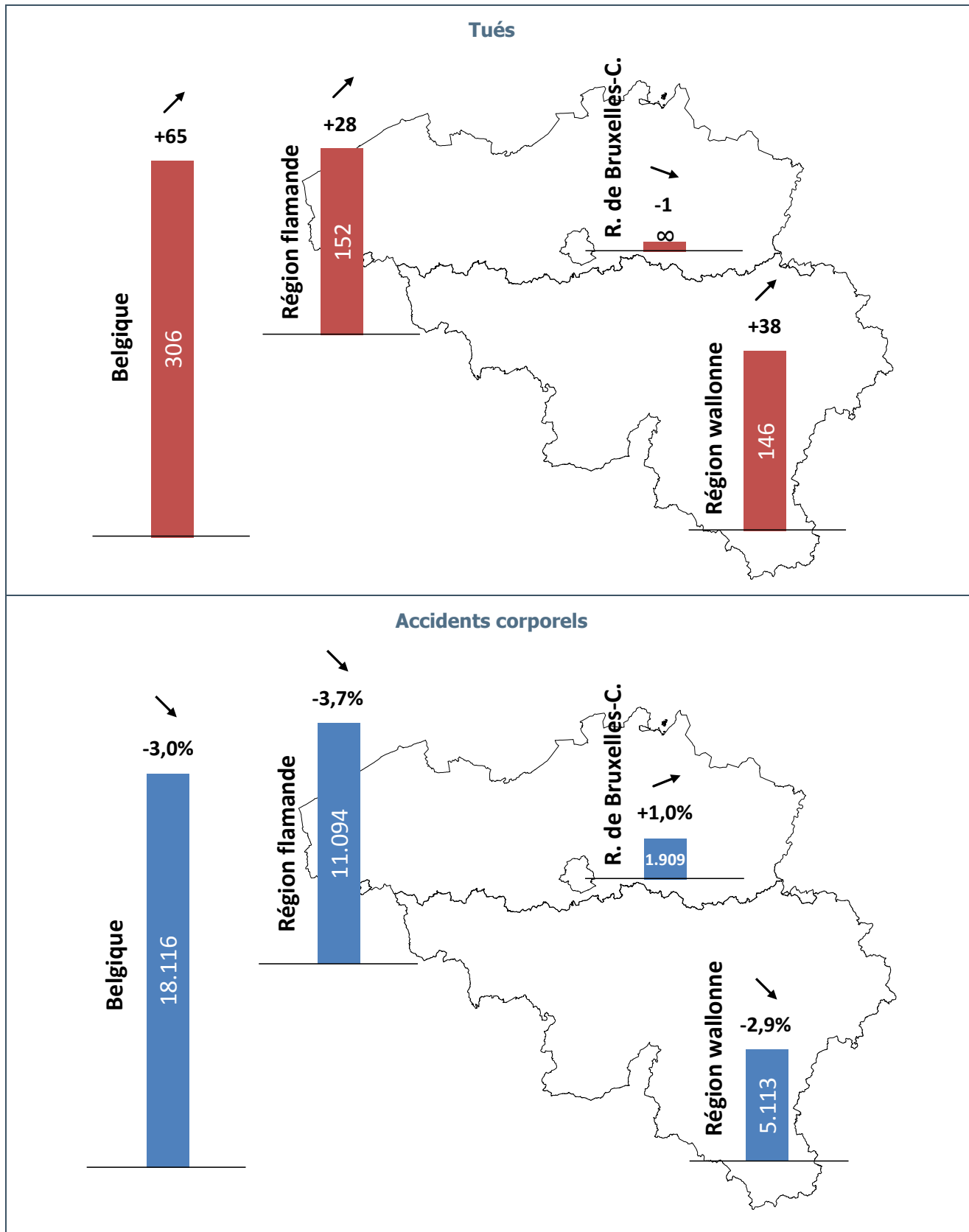
Motocyclette : Véhicule motorisé à deux roues avec ou sans side-car de cylindrée supérieure à 50 cm³ et/ou dépassant la vitesse de 45 km/h.

Camionnette : Véhicule à moteur destiné au transport de marchandises d'une masse maximale autorisée ne dépassant pas 3,5T.

Poids lourd : Véhicule à moteur destiné au transport de marchandises d'une masse maximale autorisée dépassant 3,5T ou tracteur avec ou sans semi-remorque.

F1. ÉVOLUTION GÉNÉRALE

Figure 1 Évolution, entre le 1^{er} semestre 2018 et le 1^{er} semestre 2019, du nombre de tués et du nombre d'accidents corporels enregistrés selon la région, Belgique



F2. CHIFFRES-CLÉS

Tableau 1 Évolution, entre 2010 et 2019, du nombre d'accidents corporels et du nombre de victimes enregistrés au 1^{er} semestre, Belgique

	2010	2011	2012	2013	2014	2015
Accidents corporels	22.340	23.635	21.288	19.387	21.008	19.624
Total victimes	29.242	30.859	27.430	25.321	27.352	25.669
Tués	386	390	359	355	348	337
Blessés	28.856	30.469	27.071	24.966	27.004	25.332

	2016	2017	2018	2019	Évolution 2018-2019 #	Évolution 2018-2019 %
Accidents corporels	19.324	18.751	18.676	18.116	-560	-3,0%
Total victimes	25.088	24.088	23.765	23.062	-703	-3,0%
Tués	313	273	241	306	+65	+27,0%
Blessés	24.775	23.815	23.524	22.756	-768	-3,3%

Source des données : Police fédérale/DGR/DRI/BIPOL | Infographie : Vias institute

Figure 2 Évolution du nombre d'accidents corporels enregistrés au 1^{er} semestre, Belgique

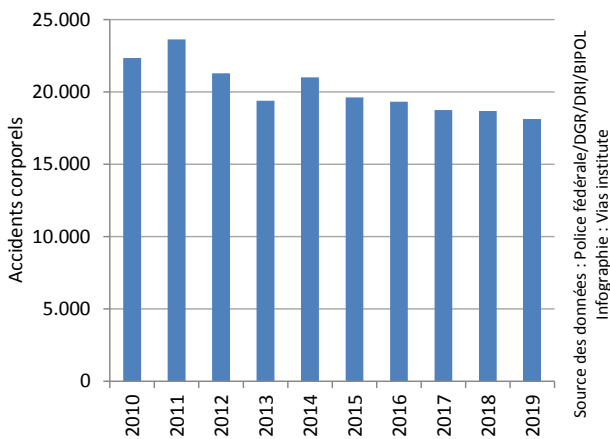


Figure 3 Évolution du nombre de tués enregistrés au 1^{er} semestre, Belgique

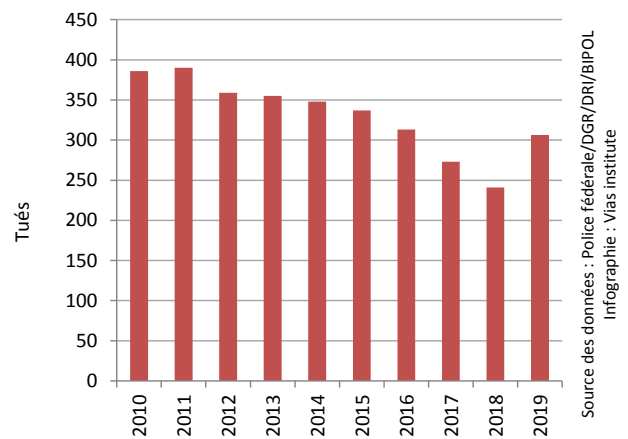


Figure 4 Évolution du nombre de blessés enregistrés au 1^{er} semestre, Belgique

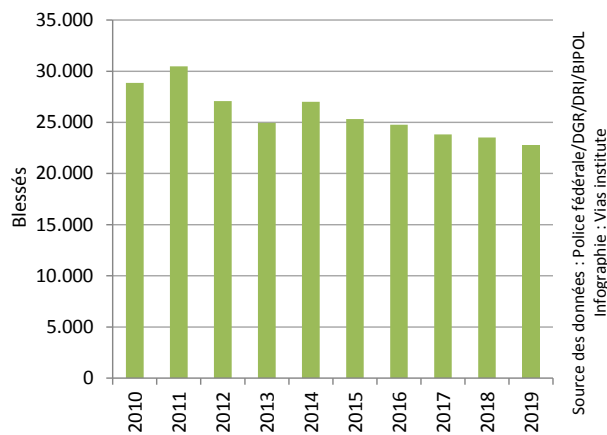


Figure 5 Évolution du nombre de tués enregistrés au cours des différents trimestres, Belgique

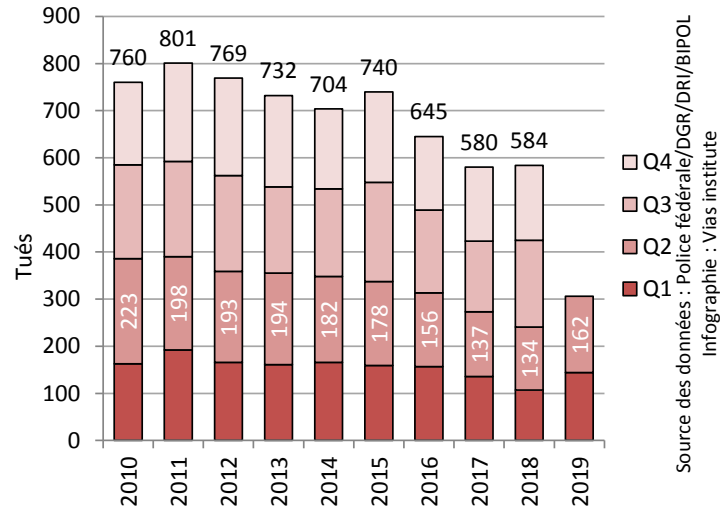


Figure 6 Nombre de victimes (tués et blessés) enregistrées par mois, Belgique

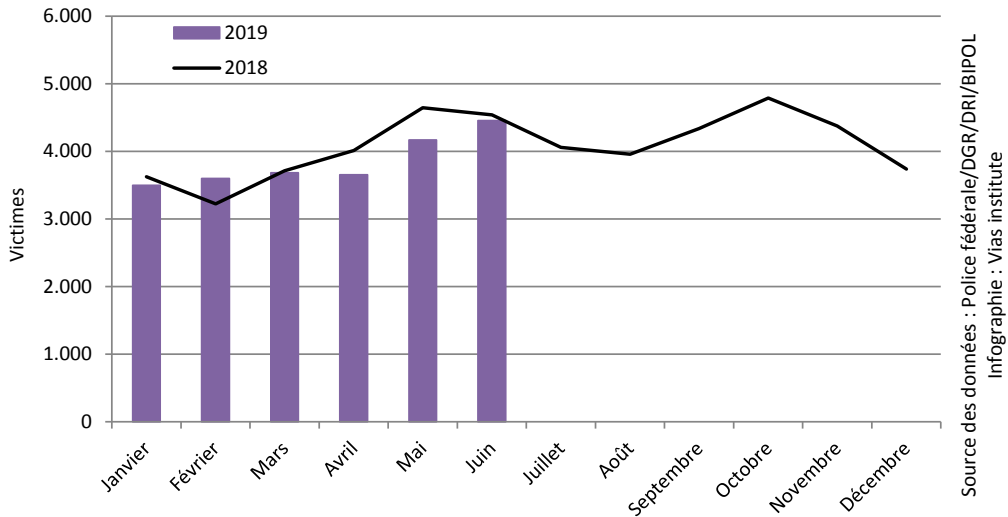


Figure 7 Nombre de victimes (tués et blessés) enregistrées par mois, selon le mode de déplacement, Belgique

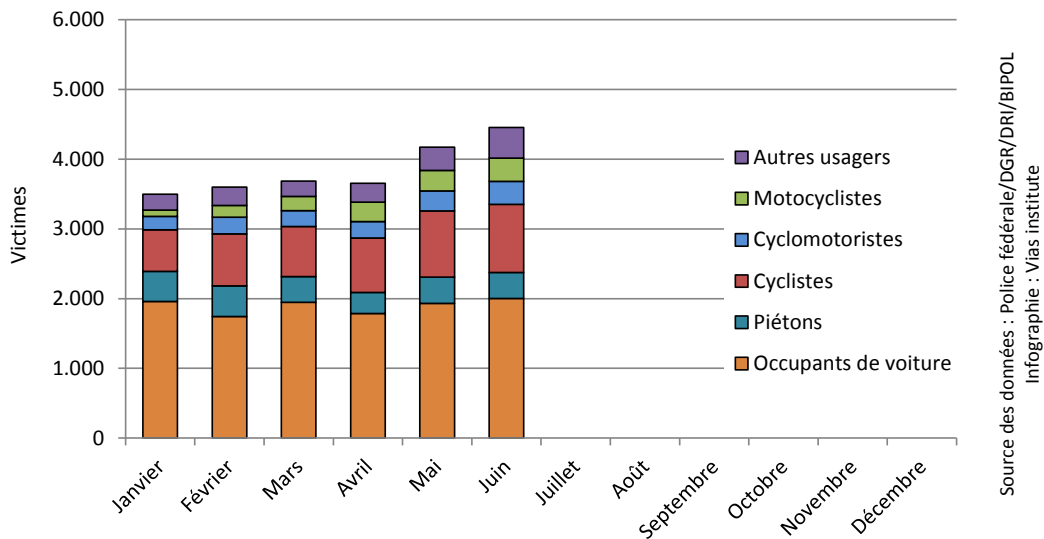


Figure 8 Gravité des accidents enregistrés au 1^{er} semestre (nombre de tués pour 1.000 accidents corporels), évolution 2010-2019, Belgique

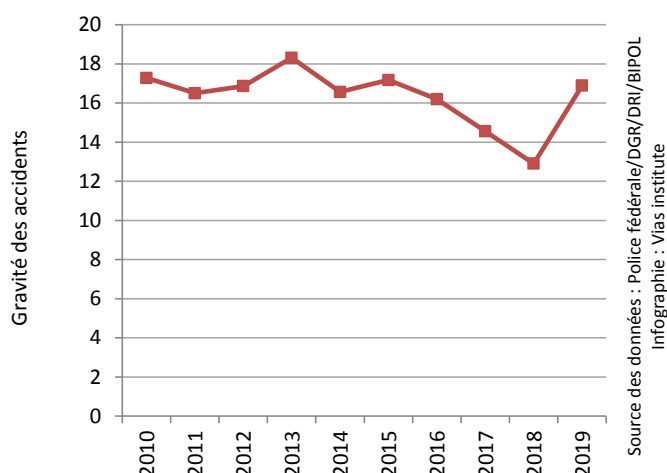


Tableau 2 Nombre d'accidents corporels et de victimes enregistrés au 1^{er} semestre 2018 et au 1^{er} semestre 2019 au cours des différentes périodes de la semaine

	Accidents corporels				Tués		
	2018	2019	Évolution 2018-2019 #	Évolution 2018-2019 %	2018	2019	Évolution 2018-2019 #
Journées de semaine	13.112	12.532	-580	-4,4%	143	156	+13
Nuits de semaine	920	912	-8	-0,9%	28	30	+2
Journées de week-end	3.365	3.398	+33	+1,0%	46	70	+24
Nuits de week-end	1.279	1.274	-5	-0,4%	24	50	+26
Total	18.676	18.116	-560	-3,0%	241	306	+65

Figure 9 Évolution au fil des ans du nombre d'accidents corporels et du nombre de tués enregistrés au 1^{er} semestre sur les autoroutes, Belgique

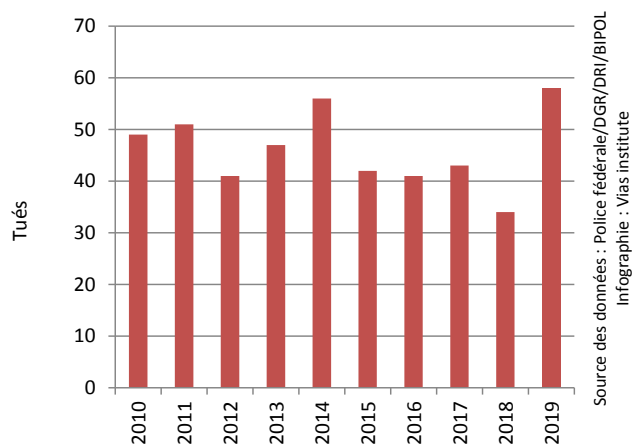
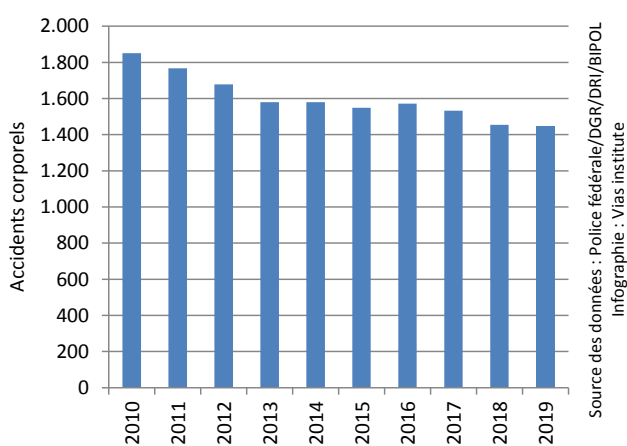


Figure 10 Évolution au fil des ans du nombre d'accidents corporels impliquant un jeune automobiliste enregistrés durant le 1^{er} semestre et du nombre de tués dans ces accidents, Belgique

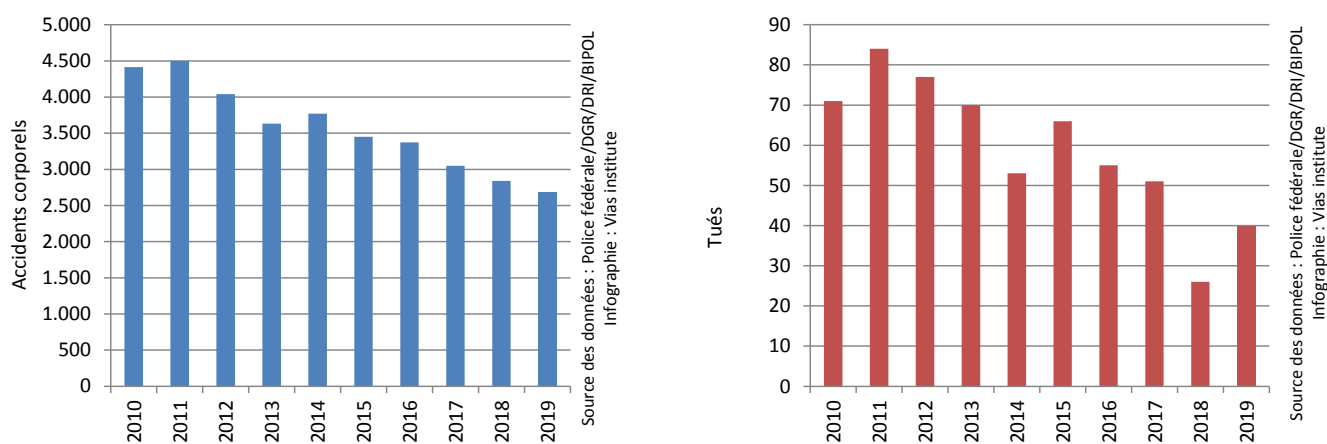
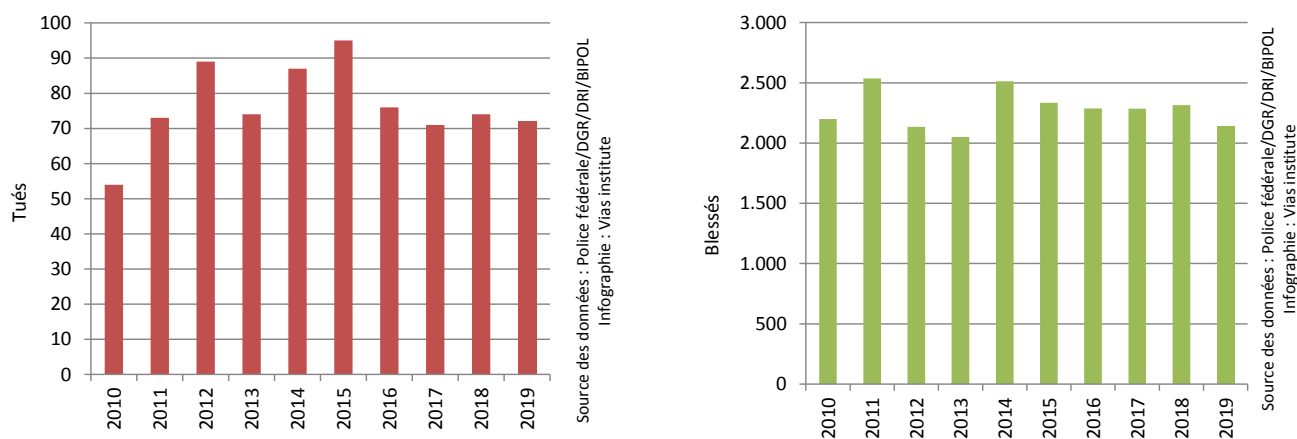


Tableau 3 Nombre de victimes chez les personnes âgées d'au moins 65 ans enregistrées durant le 1^{er} semestre, évolution 2018-2019, Belgique

	Tués			Blessés			Total victimes		
	2018	2019	Évolution 2018-2019 #	2018	2019	Évolution 2018-2019 #	2018	2019	Évolution 2018-2019 #
Piétons	14	14	+0	390	372	-18	404	386	-18
Cyclistes	24	22	-2	673	617	-56	697	639	-58
Cyclomotoristes	1	2	+1	46	40	-6	47	42	-5
Motocyclistes	2	1	-1	48	48	+0	50	49	-1
Occupants de voiture	30	30	+0	1.057	964	-93	1.087	994	-93
Dans les accidents de camionnette	7	4	-3	188	194	+6	195	198	+3
Dans les accidents de poids lourd	20	11	-9	161	97	-64	181	108	-73
Total	74	72	-2	2.315	2.138	-177	2.389	2.210	-179

Source des données : Police fédérale/DGR/DRI/BIPOL | Infographie : Vias institute

Figure 11 Évolution au fil des ans du nombre de victimes chez les personnes âgées d'au moins 65 ans enregistrées durant le 1^{er} semestre, Belgique

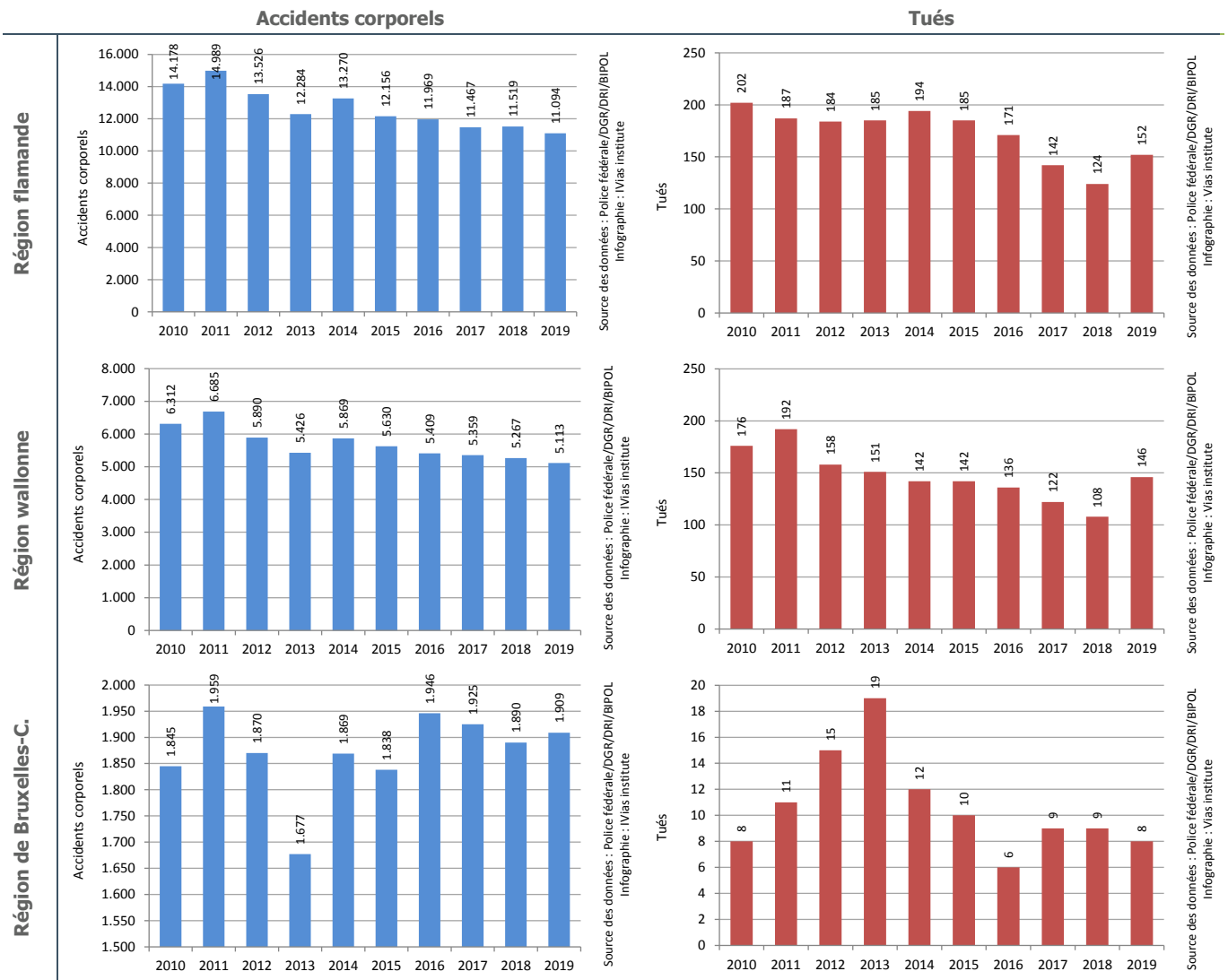


F3. DIFFÉRENCES ENTRE LES RÉGIONS

Tableau 4 Évolution, entre le 1^{er} semestre 2018 et le 1^{er} semestre 2019, du nombre d'accidents corporels et du nombre de victimes enregistrés par Région

		2018	2019	Évolution 2018-2019 #	Évolution 2018-2019 %
Région flamande	Accidents corporels	11.519	11.094	-425	-3,7%
	Total victimes	14.536	14.001	-535	-3,7%
	Tués	124	152	+28	+22,6%
	Blessés	14.412	13.849	-563	-3,9%
Région wallonne	Accidents corporels	5.267	5.113	-154	-2,9%
	Total victimes	7.014	6.800	-214	-3,1%
	Tués	108	146	+38	+35,2%
	Blessés	6.906	6.654	-252	-3,6%
Région de Bruxelles-Capitale	Accidents corporels	1.890	1.909	+19	+1,0%
	Total victimes	2.215	2.261	+46	+2,1%
	Tués	9	8	-1	-11,1%
	Blessés	2.206	2.253	+47	+2,1%

Figure 12 Évolution du nombre d'accidents corporels et du nombre de victimes enregistrés durant le 1^{er} semestre par Région



F4. DIFFÉRENCES ENTRE LES USAGERS

Tableau 5 Évolution, entre le 1^{er} semestre 2018 et le 1^{er} semestre 2019, du nombre d'accidents corporels et du nombre de tués enregistrés par type d'utilisateur, Belgique

	Accidents corporels				Tués		
	2018	2019	Évolution 2018-2019 #	Évolution 2018-2019 %	2018	2019	Évolution 2018-2019 #
Piétons	2.337	2.297	-40	-1,7%	33	43	+10
Cyclistes	4.713	4.710	-3	-0,1%	40	48	+8
Cyclomotoristes	1.507	1.554	+47	+3,1%	7	10	+3
Motocyclistes	1.406	1.343	-63	-4,5%	23	44	+21
Voitures	15.021	14.209	-812	-5,4%	113	139	+26
Camionnettes*	1.772	1.658	-114	-6,4%	27	27	+0
Poids lourds*	1.052	944	-108	-10,3%	52	55	+3
Belgique	18.676	18.116	-560	-3,0%	241	306	+65

Figure 13 Évolution, entre le 1^{er} semestre 2018 et le 1^{er} semestre 2019, du nombre d'accidents corporels enregistrés selon le type d'utilisateur, Belgique

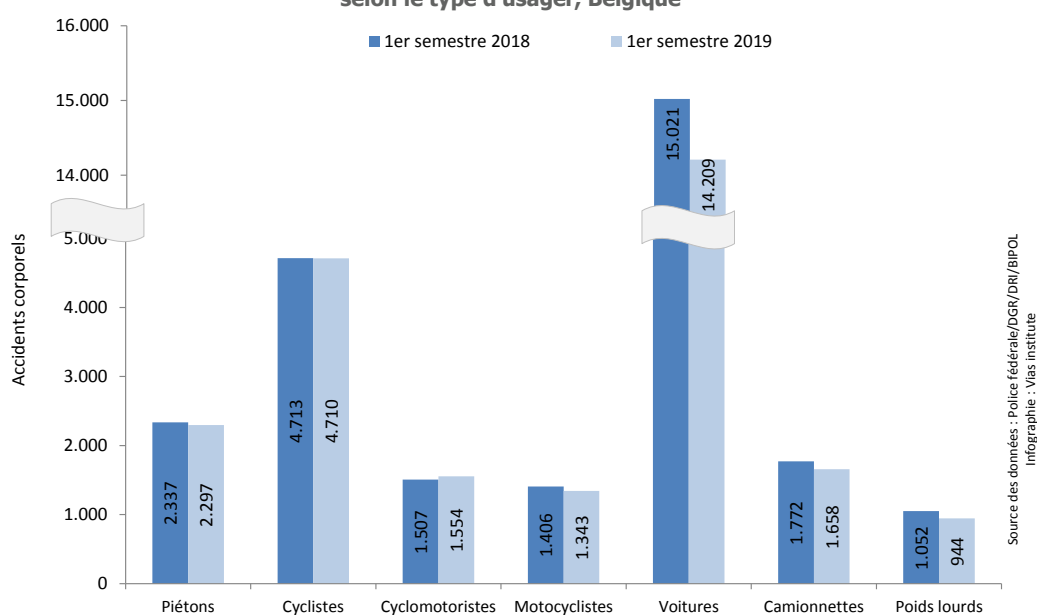
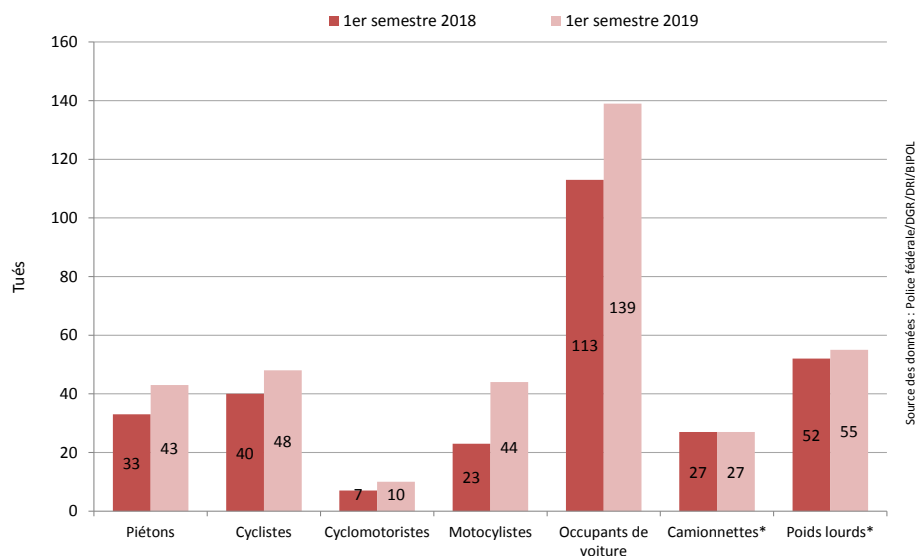


Figure 14 Évolution, entre le 1^{er} semestre 2018 et le 1^{er} semestre 2019, du nombre de tués enregistrés selon le type d'utilisateur, Belgique



* Dans le cas particulier des accidents impliquant une camionnette ou un poids lourd, l'ensemble des personnes tuées à la suite de l'accident sont prises en compte, qu'elles occupent ou non la camionnette ou le poids lourd (tant les occupants du véhicule mentionné que les autres usagers sont comptabilisés).

F5. ÉVOLUTION DE LA SÉCURITÉ ROUTIÈRE DES PIÉTONS

Tableau 6 Évolution du nombre d'accidents corporels impliquant un piéton et du nombre de piétons victimes enregistrés au 1^{er} semestre, Belgique

	2010	2011	2012	2013	2014	2015
Accidents corporels	2.325	2.559	2.435	2.230	2.482	2.334
Total victimes	2.359	2.603	2.447	2.265	2.527	2.351
Tués	43	49	38	51	45	39
Blessés	2.316	2.554	2.409	2.214	2.482	2.312

	2016	2017	2018	2019	Évolution 2018-2019 #	Évolution 2018-2019 %
Accidents corporels	2.427	2.313	2.337	2.297	-40	-1,7%
Total victimes	2.454	2.320	2.372	2.290	-82	-3,5%
Tués	43	33	33	43	+10	+30,3%
Blessés	2.411	2.287	2.339	2.247	-92	-3,9%

Source des données : Police fédérale/DGR/DRI/BIPOL | Infographie : Vias institute

Tableau 7 Évolution, entre le 1^{er} semestre 2018 et le 1^{er} semestre 2019, du nombre d'accidents corporels impliquant un piéton et du nombre de piétons tués enregistrés selon la région, Belgique

	Accidents corporels			Tués			
	2018	2019	Évolution 2018-2019 #	Évolution 2018-2019 %	2018	2019	Évolution 2018-2019 #
Région flamande	1.100	1.101	+1	+0,1%	13	24	+11
Région wallonne	690	671	-19	-2,8%	18	16	-2
Région de Bruxelles-Capitale	547	525	-22	-4,0%	2	3	+1
Belgique	2.337	2.297	-40	-1,7%	33	43	+10

Source des données : Police fédérale/DGR/DRI/BIPOL | Infographie : Vias institute

Figure 15 Évolution du nombre d'accidents corporels impliquant un piéton enregistrés au 1^{er} semestre, Belgique

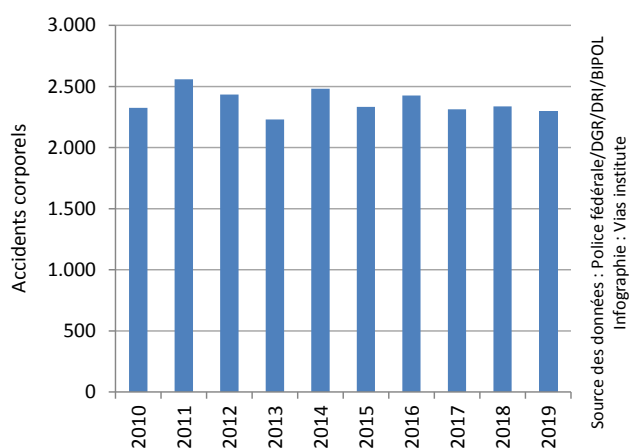
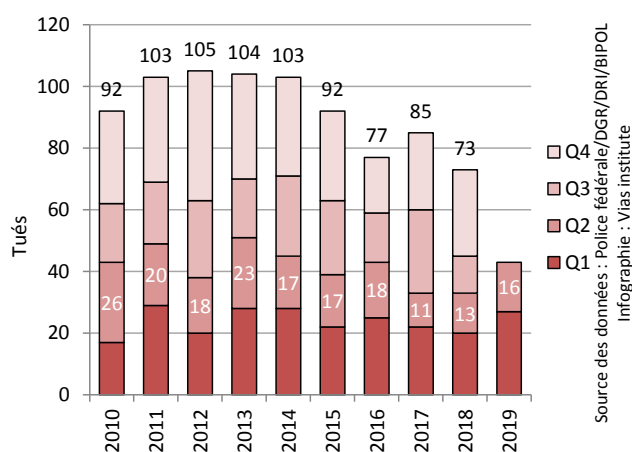


Figure 16 Évolution du nombre de piétons tués enregistrés au cours des différents trimestres, Belgique



F6. ÉVOLUTION DE LA SÉCURITÉ ROUTIÈRE DES CYCLISTES

Tableau 8 Évolution du nombre d'accidents corporels impliquant un cycliste et du nombre de cyclistes victimes enregistrés au 1^{er} semestre, Belgique

	2010	2011	2012	2013	2014	2015
Accidents corporels	4.079	4.753	4.324	3.815	4.841	4.310
Total victimes	4.221	4.858	4.353	3.915	5.006	4.419
Tués	32	23	40	44	36	31
Blessés	4.189	4.835	4.313	3.871	4.970	4.388

	2016	2017	2018	2019	Évolution 2018-2019 #	Évolution 2018-2019 %
Accidents corporels	4.272	4.577	4.713	4.710	-3	-0,1%
Total victimes	4.346	4.623	4.790	4.764	-26	-0,5%
Tués	38	34	40	48	+8	+20,0%
Blessés	4.308	4.589	4.750	4.716	-34	-0,7%

Source des données : Police fédérale/DGR/DRI/BIPOL | Infographie : Vias institute

Tableau 9 Évolution, entre le 1^{er} semestre 2018 et le 1^{er} semestre 2019, du nombre d'accidents corporels impliquant un cycliste et du nombre de cyclistes tués enregistrés selon la région, Belgique

	Accidents corporels			Tués			
	2018	2019	Évolution 2018-2019 #	Évolution 2018-2019 %	2018	2019	Évolution 2018-2019 #
Région flamande	3.989	3.911	-78	-2,0%	40	32	-8
Région wallonne	344	357	+13	+3,8%	0	15	+15
Région de Bruxelles-Capitale	380	442	+62	+16,3%	0	1	+1
Belgique	4.713	4.710	-3	-0,1%	40	48	+8

Source des données : Police fédérale/DGR/DRI/BIPOL | Infographie : Vias institute

Figure 17 Évolution du nombre d'accidents corporels impliquant un cycliste enregistrés au 1^{er} semestre, Belgique

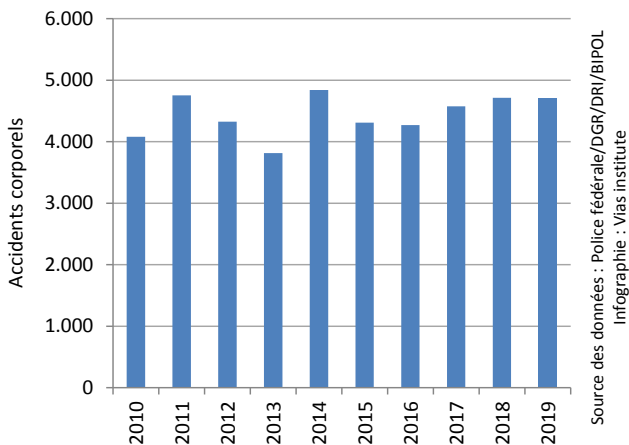
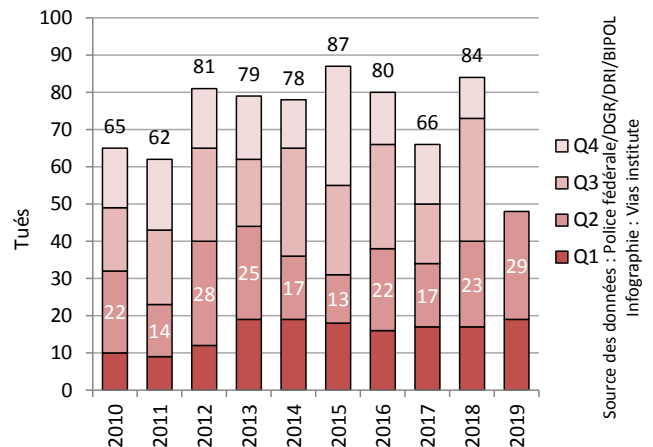


Figure 18 Évolution du nombre de cyclistes tués enregistrés au cours des différents trimestres, Belgique



F7. ÉVOLUTION DE LA SÉCURITÉ ROUTIÈRE DES CYCLOMOTORISTES

Tableau 10 Évolution du nombre d'accidents corporels impliquant un cyclomotoriste et du nombre de cyclomotoristes victimes enregistrés au 1^{er} semestre, Belgique

	2010	2011	2012	2013	2014	2015
Accidents corporels	2.149	2.542	2.138	1.719	1.947	1.833
Total victimes	2.191	2.530	2.080	1.689	1.944	1.798
Tués	11	9	9	9	12	10
Blessés	2.180	2.521	2.071	1.680	1.932	1.788

	2016	2017	2018	2019	Évolution 2018-2019 #	Évolution 2018-2019 %
Accidents corporels	1.711	1.491	1.507	1.554	+47	+3,1%
Total victimes	1.711	1.462	1.461	1.516	+55	+3,8%
Tués	7	12	7	10	+3	+42,9%
Blessés	1.704	1.450	1.454	1.506	+52	+3,6%

Source des données : Police fédérale/DGR/DRI/BIPOL | Infographie : Vias institute

Tableau 11 Évolution, entre le 1^{er} semestre 2018 et le 1^{er} semestre 2019, du nombre d'accidents corporels impliquant un cyclomotoriste et du nombre de cyclomotoristes tués enregistrés selon la région, Belgique

	Accidents corporels			Tués			
	2018	2019	Évolution 2018-2019 #	Évolution 2018-2019 %	2018	2019	Évolution 2018-2019 #
Région flamande	1.109	1.177	+68	+6,1%	5	9	+4
Région wallonne	289	276	-13	-4,5%	1	1	+0
Région de Bruxelles-Capitale	109	101	-8	-7,3%	1	0	-1
Belgique	1.507	1.554	+47	+3,1%	7	10	+3

Source des données : Police fédérale/DGR/DRI/BIPOL | Infographie : Vias institute

Figure 19 Évolution du nombre d'accidents corporels impliquant un cyclomotoriste enregistrés au 1^{er} semestre, Belgique

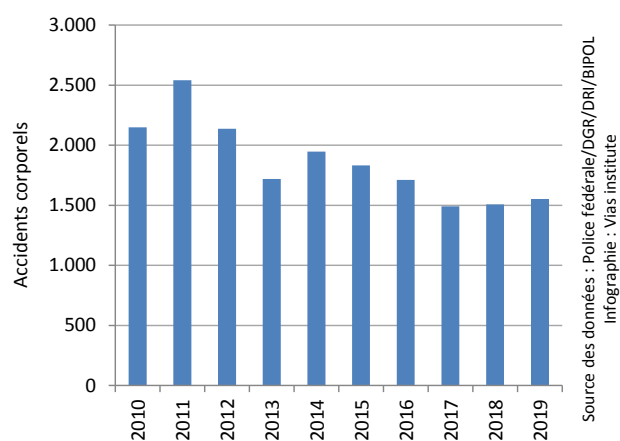
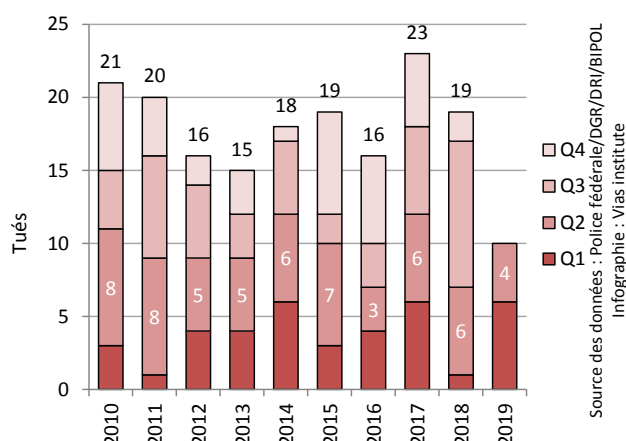


Figure 20 Évolution du nombre de cyclomotoristes tués enregistrés au cours des différents trimestres, Belgique



F8. ÉVOLUTION DE LA SÉCURITÉ ROUTIÈRE DES MOTOCYCLISTES

Tableau 12 Évolution du nombre d'accidents corporels impliquant un motocycliste et du nombre de motocyclistes victimes enregistrés au 1^{er} semestre, Belgique

	2010	2011	2012	2013	2014	2015
Accidents corporels	1.863	2.084	1.610	1.336	1.695	1.495
Total victimes	1.958	2.154	1.656	1.397	1.739	1.544
Tués	56	56	47	41	46	45
Blessés	1.902	2.098	1.609	1.356	1.693	1.499

	2016	2017	2018	2019	Évolution 2018-2019 #	Évolution 2018-2019 %
Accidents corporels	1.339	1.471	1.406	1.343	-63	-4,5%
Total victimes	1.377	1.515	1.428	1.369	-59	-4,1%
Tués	33	36	23	44	+21	+91,3%
Blessés	1.344	1.479	1.405	1.325	-80	-5,7%

Source des données : Police fédérale/DGR/DRI/BIPOL | Infographie : Vias institute

Tableau 13 Évolution, entre le 1^{er} semestre 2018 et le 1^{er} semestre 2019, du nombre d'accidents corporels impliquant un motocycliste et du nombre de motocyclistes tués enregistrés selon la région, Belgique

	Accidents corporels			Tués			
	2018	2019	Évolution 2018-2019 #	Évolution 2018-2019 %	2018	2019	Évolution 2018-2019 #
Région flamande	725	699	-26	-3,6%	10	21	+11
Région wallonne	453	403	-50	-11,0%	12	22	+10
Région de Bruxelles-Capitale	228	241	+13	+5,7%	1	1	+0
Belgique	1.406	1.343	-63	-4,5%	23	44	+21

Source des données : Police fédérale/DGR/DRI/BIPOL | Infographie : Vias institute

Figure 21 Évolution du nombre d'accidents corporels impliquant un motocycliste enregistrés au 1^{er} semestre, Belgique

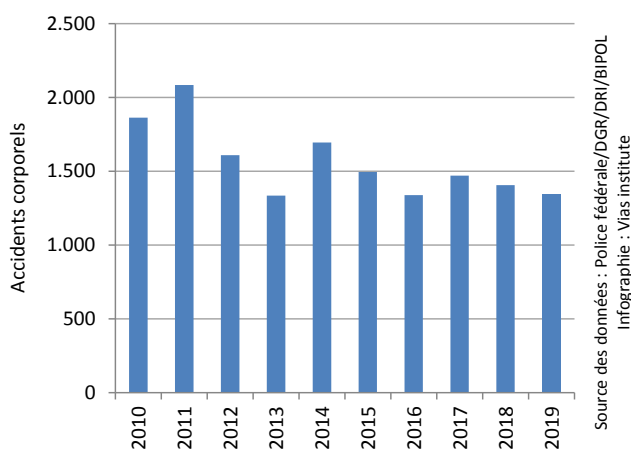
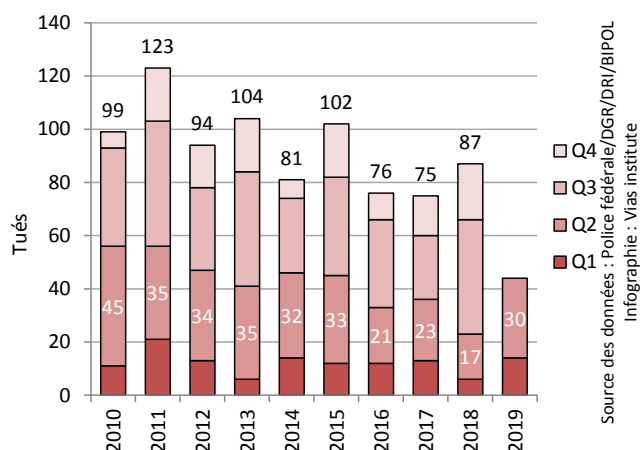


Figure 22 Évolution du nombre de motocyclistes tués enregistrés au cours des différents trimestres, Belgique



F9. ÉVOLUTION DE LA SÉCURITÉ ROUTIÈRE DES OCCUPANTS D'UNE VOITURE

Tableau 14 Évolution du nombre d'accidents corporels impliquant au moins une voiture et du nombre de victimes parmi les occupants de ces voitures enregistrés au 1^{er} semestre, Belgique

	2010	2011	2012	2013	2014	2015
Accidents corporels	18.222	18.973	17.215	15.873	17.009	16.017
Total victimes	16.302	16.373	14.455	14.131	14.291	13.812
Tués	219	219	195	177	187	183
Blessés	16.083	16.154	14.260	13.954	14.104	13.629

	2016	2017	2018	2019	Évolution 2018-2019 #	Évolution 2018-2019 %
Accidents corporels	15.891	15.079	15.021	14.209	-812	-5,4%
Total victimes	13.487	12.605	12.097	11.372	-725	-6,0%
Tués	162	131	113	139	+26	+23,0%
Blessés	13.325	12.474	11.984	11.233	-751	-6,3%

Source des données : Police fédérale/DGR/DRI/BIPOL | Infographie : Vias institute

Tableau 15 Évolution, entre le 1^{er} semestre 2018 et le 1^{er} semestre 2019, du nombre d'accidents corporels impliquant une voiture et du nombre d'occupants de voiture tués enregistrés selon la région, Belgique

	Accidents corporels			Tués			
	2018	2019	Évolution 2018-2019 #	Évolution 2018-2019 %	2018	2019	Évolution 2018-2019 #
Région flamande	8.948	8.434	-514	-5,7%	42	56	+14
Région wallonne	4.536	4.267	-269	-5,9%	66	80	+14
Région de Bruxelles-Capitale	1.537	1.508	-29	-1,9%	5	3	-2
Belgique	15.021	14.209	-812	-5,4%	113	139	+26

Source des données : Police fédérale/DGR/DRI/BIPOL | Infographie : Vias institute

Figure 23 Évolution du nombre d'accidents corporels impliquant au moins une voiture enregistrés au 1^{er} semestre, Belgique

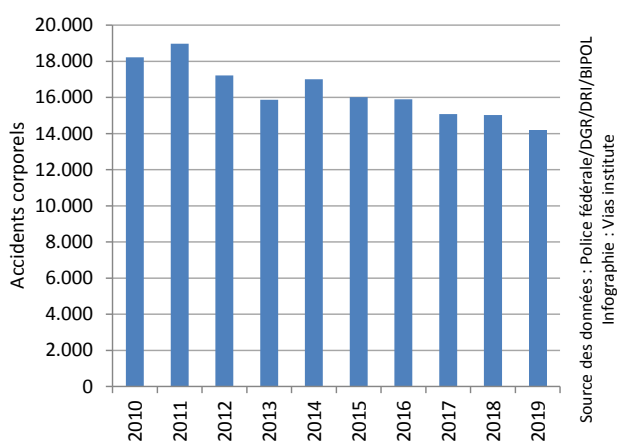
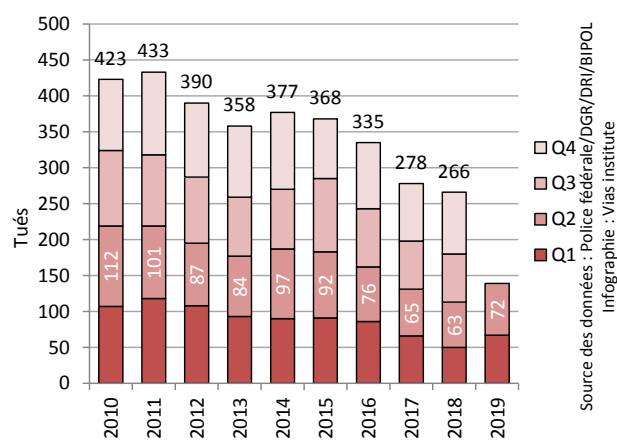


Figure 24 Évolution du nombre d'occupants de voiture tués enregistrés au cours des différents trimestres, Belgique



F10. ÉVOLUTION DE LA SÉCURITÉ ROUTIÈRE DANS LES ACCIDENTS IMPLIQUANT UNE CAMIONNETTE

TANT LES OCCUPANTS DES CAMIONNETTES QUE LES OPPOSANTS SONT PRIS EN COMPTE PARI MI LES VICTIMES (TUÉS ET BLESSÉS)

Tableau 16 Évolution du nombre d'accidents corporels impliquant une camionnette et du nombre de victimes dans ces accidents enregistrés au 1^{er} semestre, Belgique

	2010	2011	2012	2013	2014	2015
Accidents corporels	2.072	2.093	1.925	1.767	1.800	1.763
Total victimes	2.857	2.897	2.679	2.464	2.563	2.507
Tués	39	31	43	46	32	38
Blessés	2.818	2.866	2.636	2.418	2.531	2.469

	2016	2017	2018	2019	Évolution 2018-2019 #	Évolution 2018-2019 %
Accidents corporels	1.813	1.711	1.772	1.658	-114	-6,4%
Total victimes	2.531	2.449	2.422	2.240	-182	-7,5%
Tués	34	25	27	27	+0	+0,0%
Blessés	2.497	2.424	2.395	2.213	-182	-7,6%

Source des données : Police fédérale/DGR/DRI/BIPOL | Infographie : Vias institute

Tableau 17 Évolution, entre le 1^{er} semestre 2018 et le 1^{er} semestre 2019, du nombre d'accidents corporels impliquant une camionnette et du nombre de tués dans ces accidents enregistrés selon la région, Belgique

	Accidents corporels			Tués			
	2018	2019	Évolution 2018-2019 #	Évolution 2018-2019 %	2018	2019	Évolution 2018-2019 #
Région flamande	1.228	1.161	-67	-5,5%	17	14	-3
Région wallonne	418	398	-20	-4,8%	10	12	+2
Région de Bruxelles-Capitale	126	99	-27	-21,4%	0	1	+1
Belgique	1.772	1.658	-114	-6,4%	27	27	+0

Source des données : Police fédérale/DGR/DRI/BIPOL | Infographie : Vias institute

Figure 25 Évolution du nombre d'accidents corporels impliquant une camionnette enregistrés au 1^{er} semestre, Belgique

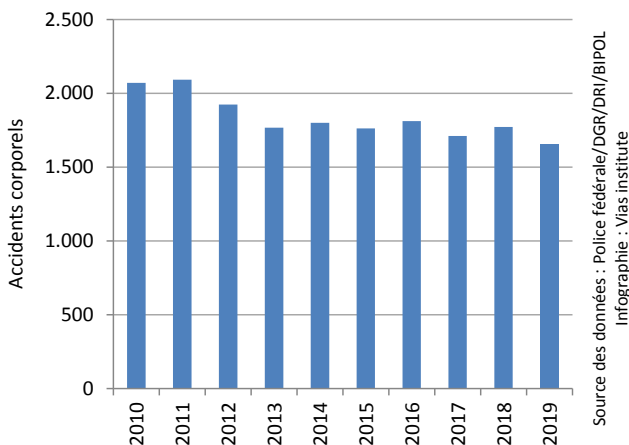
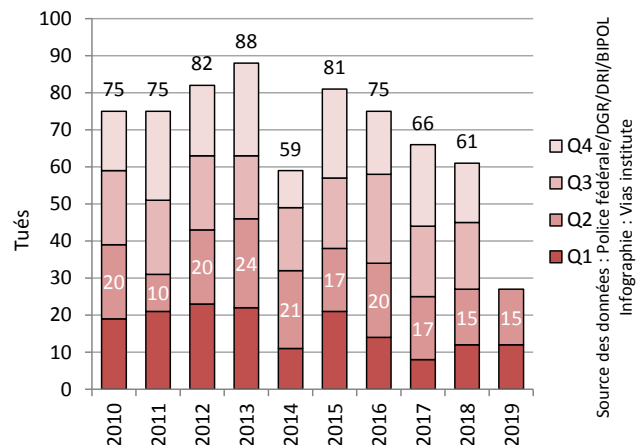


Figure 26 Évolution du nombre de tués dans les accidents impliquant une camionnette enregistrés au cours des différents trimestres, Belgique



F11. ÉVOLUTION DE LA SÉCURITÉ ROUTIÈRE DANS LES ACCIDENTS IMPLIQUANT UN POIDS LOURD

TANT LES OCCUPANTS DES POIDS LOURDS QUE LES OPPOSANTS SONT PRIS EN COMPTE PARMIS LES VICTIMES (TUÉS ET BLESSÉS)

Tableau 18 Évolution du nombre d'accidents corporels impliquant un poids lourd et du nombre de victimes dans ces accidents enregistrés au 1^{er} semestre, Belgique

	2010	2011	2012	2013	2014	2015
Accidents corporels	1.150	1.159	1.145	1.062	1.101	1.032
Total victimes	1.534	1.550	1.541	1.429	1.502	1.367
Tués	42	61	42	53	72	43
Blessés	1.492	1.489	1.499	1.376	1.430	1.324

	2016	2017	2018	2019	Évolution 2018-2019 #	Évolution 2018-2019 %
Accidents corporels	1.023	1.079	1.052	944	-108	-10,3%
Total victimes	1.470	1.419	1.406	1.236	-170	-12,1%
Tués	52	54	52	55	+3	+5,8%
Blessés	1.418	1.365	1.354	1.181	-173	-12,8%

Source des données : Police fédérale/DGR/DRI/BIPOL | Infographie : Vias institute

Tableau 19 Évolution, entre le 1^{er} semestre 2018 et le 1^{er} semestre 2019, du nombre d'accidents corporels impliquant un poids lourd et du nombre de tués dans ces accidents enregistrés selon la région, Belgique

	Accidents corporels			Tués			
	2018	2019	Évolution 2018-2019 #	Évolution 2018-2019 %	2018	2019	Évolution 2018-2019 #
Région flamande	740	633	-107	-14,5%	35	24	-11
Région wallonne	263	265	+2	+0,8%	16	31	+15
Région de Bruxelles-Capitale	49	46	-3	-6,1%	1	0	-1
Belgique	1.052	944	-108	-10,3%	52	55	+3

Source des données : Police fédérale/DGR/DRI/BIPOL | Infographie : Vias institute

Figure 27 Évolution du nombre d'accidents corporels impliquant un poids lourd enregistrés au 1^{er} semestre, Belgique

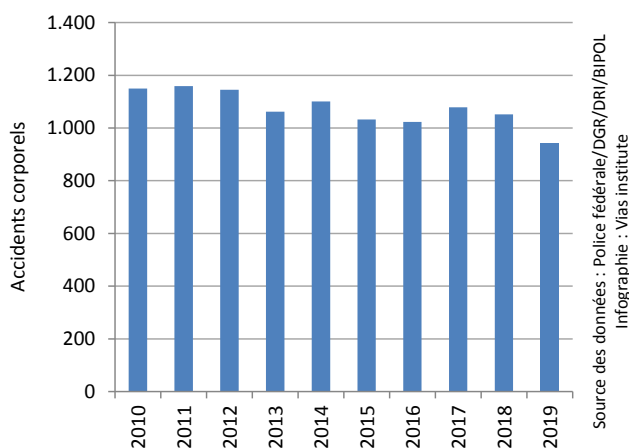
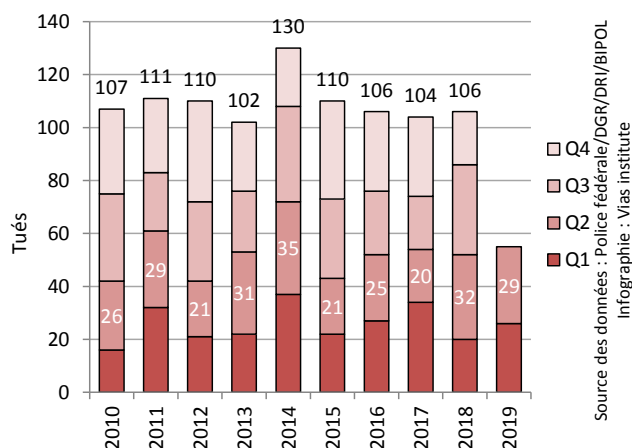


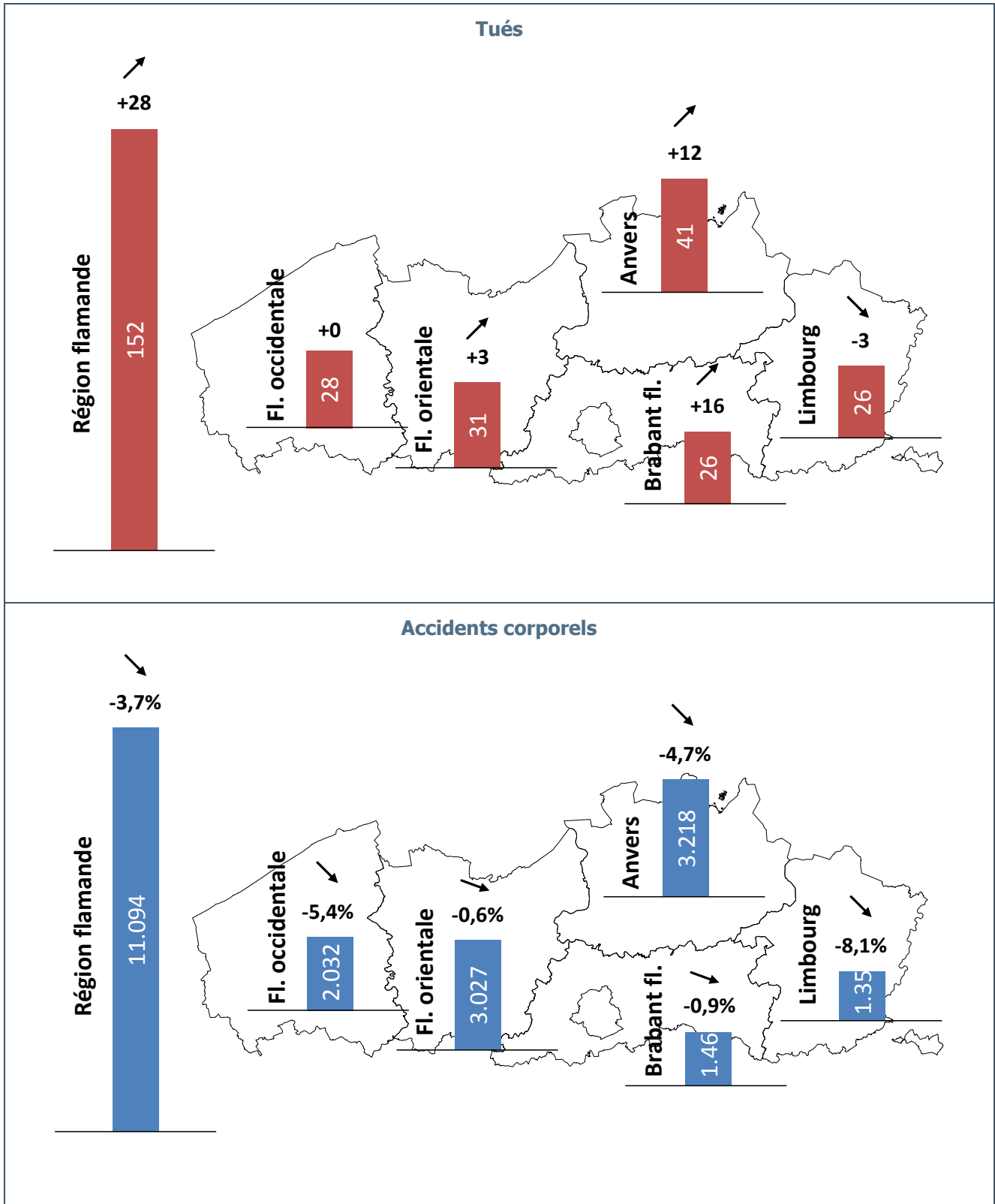
Figure 28 Évolution du nombre de tués dans les accidents impliquant un poids lourd enregistrés au cours des différents trimestres, Belgique



RÉGION FLAMANDE

V1. ÉVOLUTION GÉNÉRALE

Figure 29 Évolution, entre le 1^{er} semestre 2018 et le 1^{er} semestre 2019, du nombre de tués et du nombre d'accidents corporels enregistrés, par province, Région flamande



V2. CHIFFRES-CLÉS

Tableau 20 Évolution du nombre d'accidents corporels et du nombre de victimes enregistrés au 1^{er} semestre, Région flamande

	2010	2011	2012	2013	2014	2015
Accidents corporels	14.178	14.989	13.526	12.284	13.270	12.156
Total victimes	18.341	19.532	17.202	15.990	17.137	15.872
Tués	202	187	184	185	194	185
Blessés	18.139	19.345	17.018	15.805	16.943	15.687

	2016	2017	2018	2019	Évolution 2018-2019 #	Évolution 2018-2019 %
Accidents corporels	11.969	11.467	11.519	11.094	-425	-3,7%
Total victimes	15.319	14.605	14.536	14.001	-535	-3,7%
Tués	171	142	124	152	+28	+22,6%
Blessés	15.148	14.463	14.412	13.849	-563	-3,9%

Source des données : Police fédérale/DGR/DRI/BIPOL | Infographie : Vias institute

Figure 30 Évolution du nombre d'accidents corporels enregistrés au 1^{er} semestre, Région flamande

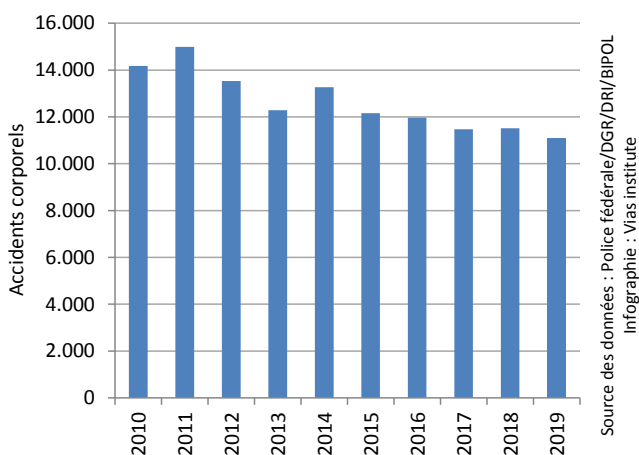


Figure 31 Évolution du nombre de tués enregistrés au 1^{er} semestre, Région flamande

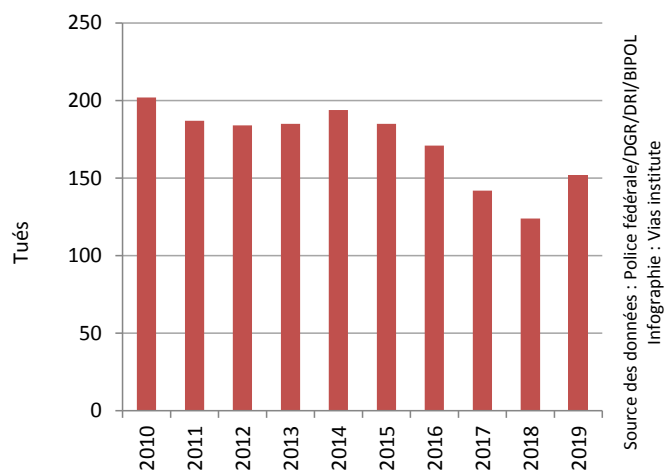


Figure 32 Évolution du nombre de blessés enregistrés au 1^{er} semestre, Région flamande

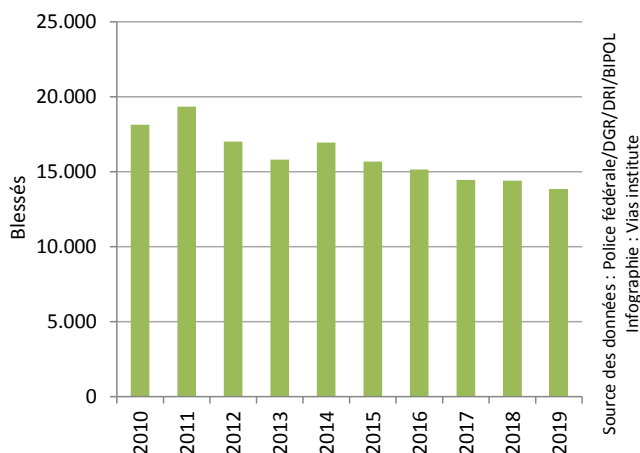


Figure 33 Évolution du nombre de tués enregistrés au cours des différents trimestres, Région flamande

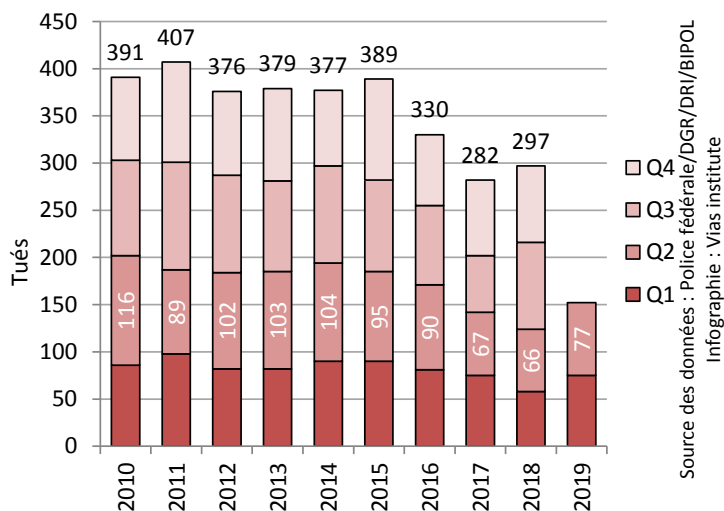


Figure 34 Nombre de victimes (tués et blessés) enregistrées par mois, Région flamande

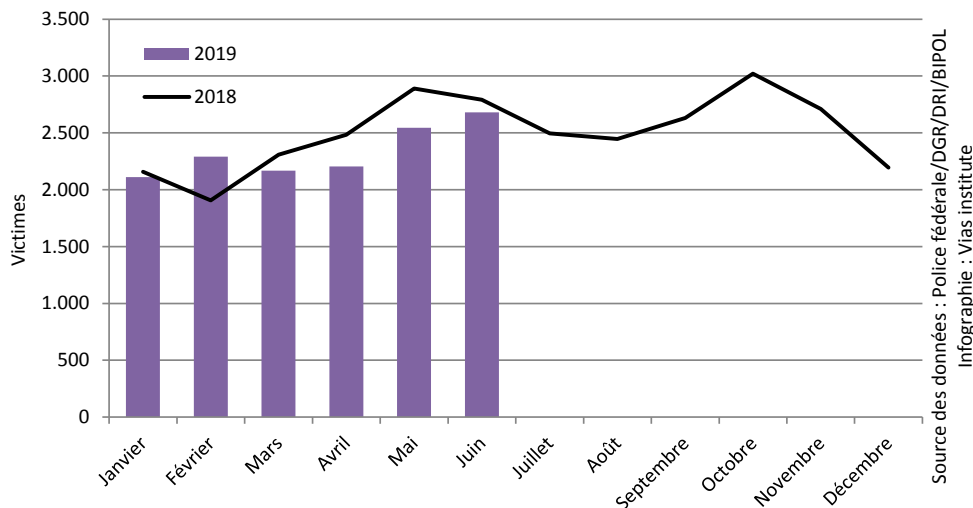
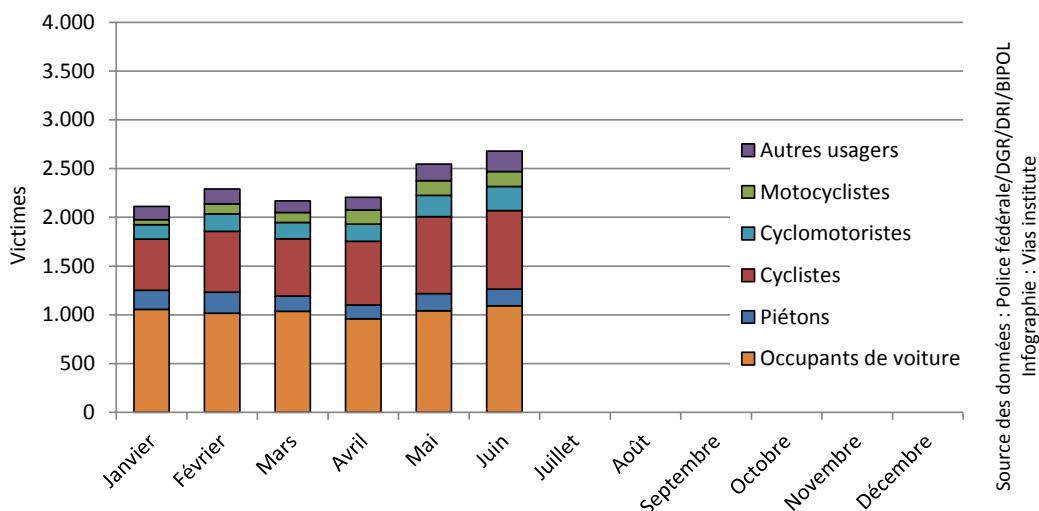


Figure 35 Nombre de victimes (tués et blessés) enregistrées par mois, selon le mode de déplacement, Région flamande

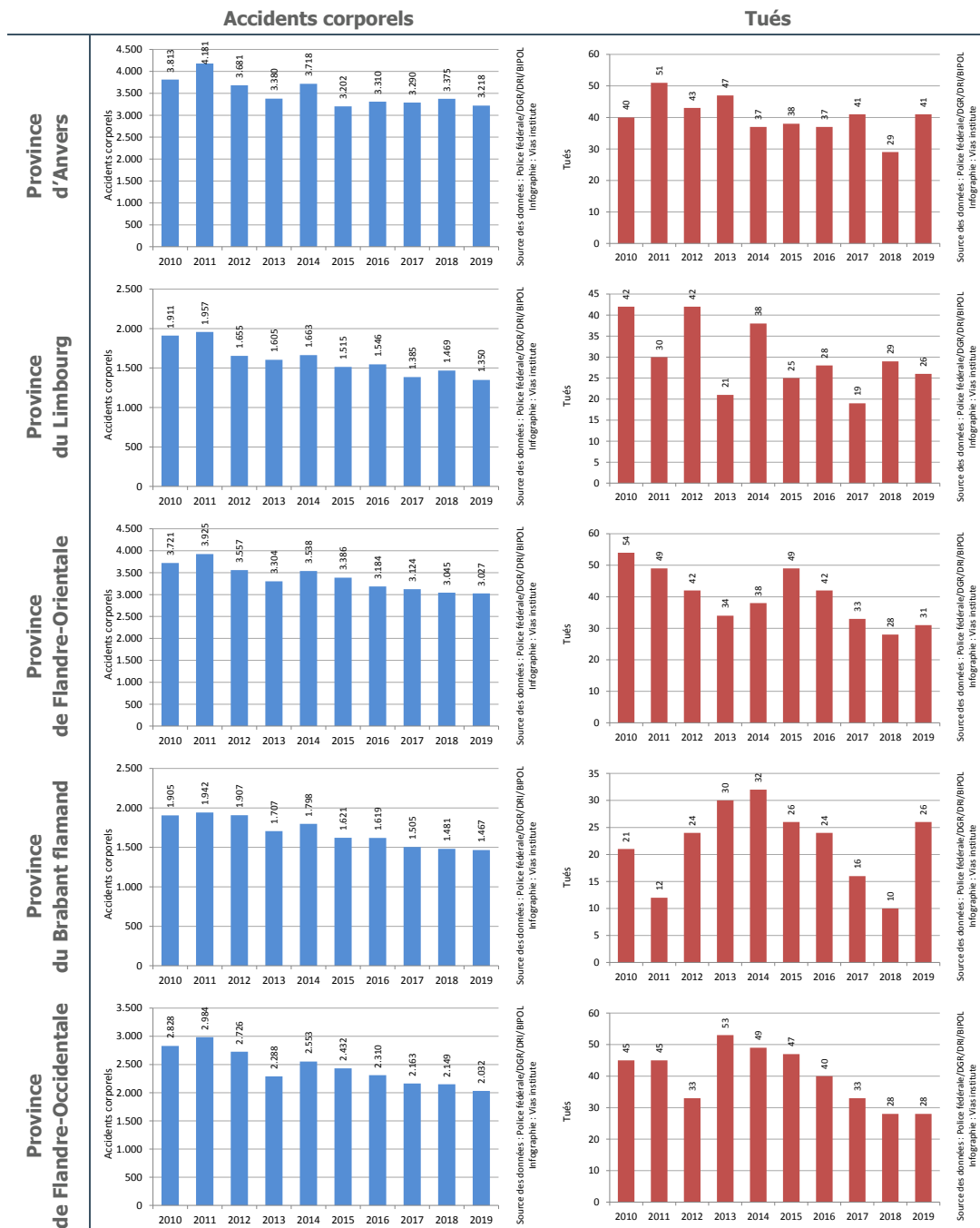


V3. DIFFÉRENCES ENTRE LES PROVINCES

Tableau 21 Évolution, entre le 1^{er} semestre 2018 et le 1^{er} semestre 2019, du nombre d'accidents corporels et de tués enregistrés selon la province, Région flamande

	Accidents corporels				Tués		
	2018	2019	Évolution 2018-2019 #	Évolution 2018-2019 %	2018	2019	Évolution 2018-2019 #
Anvers	3.375	3.218	-157	-4,7%	29	41	+12
Limbourg	1.469	1.350	-119	-8,1%	29	26	-3
Flandre-Orientale	3.045	3.027	-18	-0,6%	28	31	+3
Brabant flamand	1.481	1.467	-14	-0,9%	10	26	+16
Flandre-Occidentale	2.149	2.032	-117	-5,4%	28	28	+0
Région flamande	11.519	11.094	-425	-3,7%	124	152	+28

Figure 36 Évolution du nombre d'accidents corporels et de tués enregistrés au 1^{er} semestre selon la province, Région flamande



V4. DIFFÉRENCES ENTRE LES USAGERS

Tableau 22 Évolution, entre le 1^{er} semestre 2018 et le 1^{er} semestre 2019, du nombre d'accidents corporels et du nombre de tués enregistrés par type d'utilisateur, Région flamande

	Accidents corporels				Tués		
	2018	2019	Évolution 2018-2019 #	Évolution 2018-2019 %	2018	2019	Évolution 2018-2019 #
Piétons	1.100	1.101	+1	+0,1%	13	24	+11
Cyclistes	3.989	3.911	-78	-2,0%	40	32	-8
Cyclomotoristes	1.109	1.177	+68	+6,1%	5	9	+4
Motocyclistes	725	699	-26	-3,6%	10	21	+11
Voitures	8.948	8.434	-514	-5,7%	42	56	+14
Camionnettes*	1.228	1.161	-67	-5,5%	17	14	-3
Poids lourds*	740	633	-107	-14,5%	35	24	-11
Région flamande	11.519	11.094	-425	-3,7%	124	152	+28

Figure 37 Évolution, entre le 1^{er} semestre 2018 et le 1^{er} semestre 2019, du nombre d'accidents corporels enregistrés selon le type d'utilisateur, Région flamande

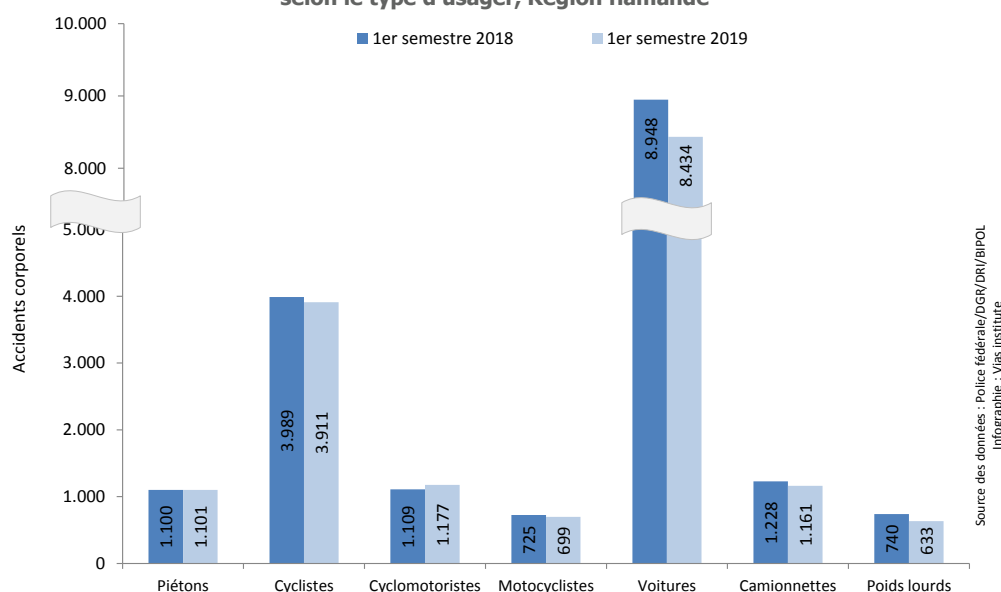
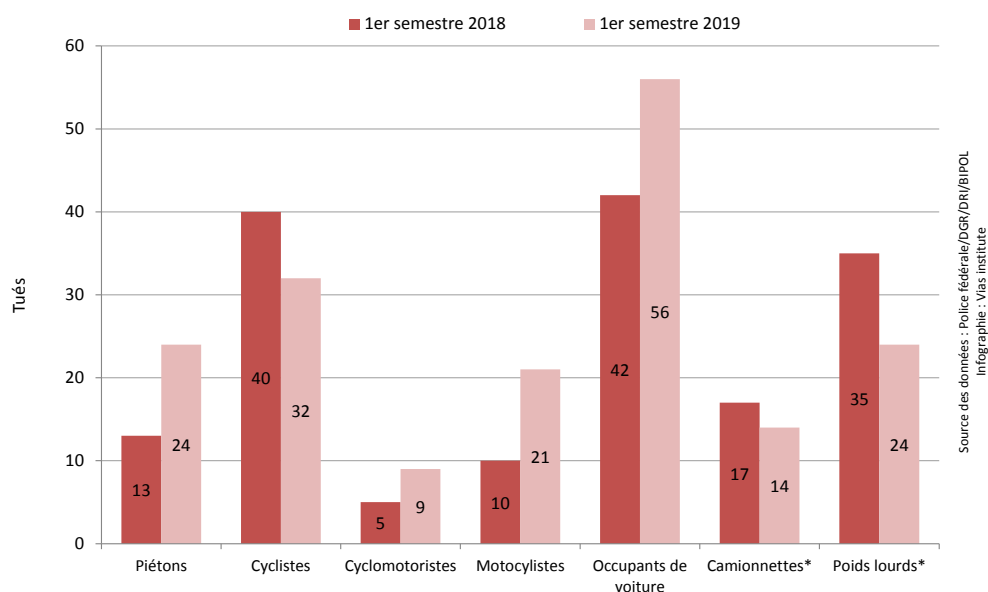


Figure 38 Évolution, entre le 1^{er} semestre 2018 et le 1^{er} semestre 2019, du nombre de tués enregistrés selon le type d'utilisateur, Région flamande



* Dans le cas particulier des accidents impliquant une camionnette ou un poids lourd, l'ensemble des personnes tuées à la suite de l'accident sont prises en compte, qu'elles occupent ou non la camionnette ou le poids lourd (tant les occupants du véhicule mentionné que les autres usagers sont comptabilisés).

V5. ÉVOLUTION DE LA SÉCURITÉ ROUTIÈRE DES PIÉTONS

Tableau 23 Évolution du nombre d'accidents corporels impliquant un piéton et du nombre de piétons victimes enregistrés au 1^{er} semestre, Région flamande

	2010	2011	2012	2013	2014	2015
Accidents corporels	1.133	1.216	1.211	1.104	1.172	1.104
Total victimes	1.124	1.198	1.184	1.095	1.167	1.088
Tués	24	23	18	22	22	17
Blessés	1.100	1.175	1.166	1.073	1.145	1.071

	2016	2017	2018	2019	Évolution 2018-2019 #	Évolution 2018-2019 %
Accidents corporels	1.151	1.112	1.100	1.101	+1	+0,1%
Total victimes	1.144	1.082	1.085	1.053	-32	-2,9%
Tués	24	18	13	24	+11	+84,6%
Blessés	1.120	1.064	1.072	1.029	-43	-4,0%

Source des données : Police fédérale/DGR/DRI/BIPOL | Infographie : Vias institute

Tableau 24 Évolution, entre le 1^{er} semestre 2018 et le 1^{er} semestre 2019, du nombre d'accidents corporels impliquant un piéton et du nombre de piétons tués enregistrés selon la province, Région flamande

	Accidents corporels			Tués			
	2018	2019	Évolution 2018-2019 #	2018	2019	Évolution 2018-2019 #	
Anvers	336	371	+35	+10,4%	6	7	+1
Limbourg	113	89	-24	-21,2%	2	2	+0
Flandre-Orientale	290	296	+6	+2,1%	1	6	+5
Brabant flamand	154	168	+14	+9,1%	1	6	+5
Flandre-Occidentale	207	177	-30	-14,5%	3	3	+0
Région flamande	1.100	1.101	+1	+0,1%	13	24	+11

Source des données : Police fédérale/DGR/DRI/BIPOL | Infographie : Vias institute

Figure 39 Évolution du nombre d'accidents corporels impliquant un piéton enregistrés au 1^{er} semestre, Région flamande

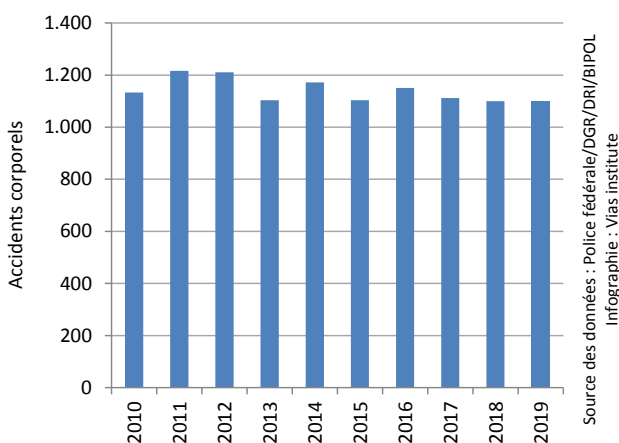
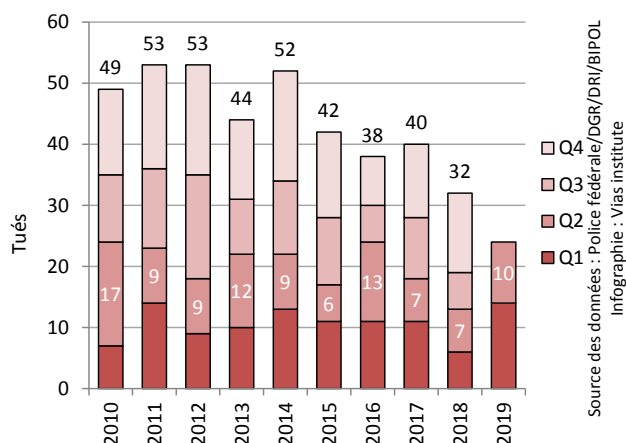


Figure 40 Évolution du nombre de piétons tués enregistrés au cours des différents trimestres, Région flamande



V6. ÉVOLUTION DE LA SÉCURITÉ ROUTIÈRE DES CYCLISTES

Tableau 25 Évolution du nombre d'accidents corporels impliquant un cycliste et du nombre de cyclistes victimes enregistrés au 1^{er} semestre, Région flamande

	2010	2011	2012	2013	2014	2015
Accidents corporels	3.565	4.146	3.778	3.347	4.202	3.724
Total victimes	3.695	4.252	3.815	3.445	4.359	3.838
Tués	25	19	38	38	32	27
Blessés	3.670	4.233	3.777	3.407	4.327	3.811

	2016	2017	2018	2019	Évolution 2018-2019 #	Évolution 2018-2019 %
Accidents corporels	3.671	3.818	3.989	3.911	-78	-2,0%
Total victimes	3.755	3.877	4.072	3.987	-85	-2,1%
Tués	31	28	40	32	-8	-20,0%
Blessés	3.724	3.849	4.032	3.955	-77	-1,9%

Source des données : Police fédérale/DGR/DRI/BIPOL | Infographie : Vias institute

Tableau 26 Évolution, entre le 1^{er} semestre 2018 et le 1^{er} semestre 2019, du nombre d'accidents corporels impliquant un cycliste et du nombre de cyclistes tués enregistrés selon la province, Région flamande

	Accidents corporels			Tués			
	2018	2019	Évolution 2018-2019 #	2018	2019	Évolution 2018-2019 #	
Anvers	1.277	1.245	-32	-2,5%	5	11	+6
Limbourg	357	362	+5	+1,4%	11	9	-2
Flandre-Orientale	1.135	1.140	+5	+0,4%	13	4	-9
Brabant flamand	435	413	-22	-5,1%	3	3	+0
Flandre-Occidentale	785	751	-34	-4,3%	8	5	-3
Région flamande	3.989	3.911	-78	-2,0%	40	32	-8

Source des données : Police fédérale/DGR/DRI/BIPOL | Infographie : Vias institute

Figure 41 Évolution du nombre d'accidents corporels impliquant un cycliste enregistrés au 1^{er} semestre, Région flamande

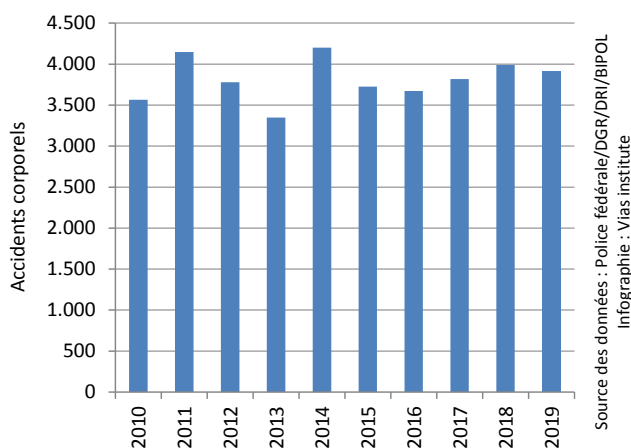
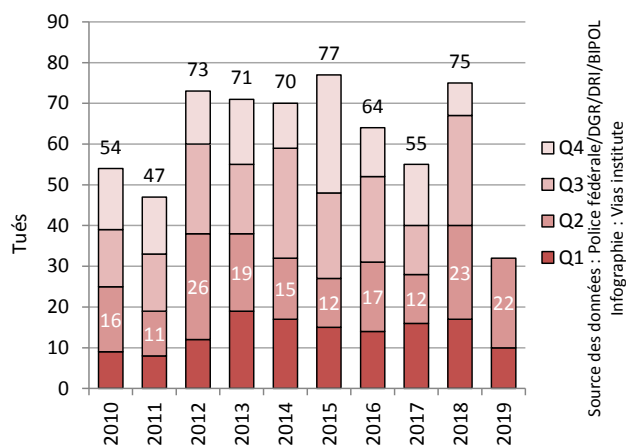


Figure 42 Évolution du nombre de cyclistes tués enregistrés au cours des différents trimestres, Région flamande



V7. ÉVOLUTION DE LA SÉCURITÉ ROUTIÈRE DES CYCLOMOTORISTES

Tableau 27 Évolution du nombre d'accidents corporels impliquant un cyclomotoriste et du nombre de cyclomotoristes victimes enregistrés au 1^{er} semestre, Région flamande

	2010	2011	2012	2013	2014	2015
Accidents corporels	1.558	1.827	1.569	1.264	1.403	1.336
Total victimes	1.555	1.776	1.492	1.222	1.371	1.280
Tués	8	3	6	6	8	7
Blessés	1.547	1.773	1.486	1.216	1.363	1.273

	2016	2017	2018	2019	Évolution 2018-2019 #	Évolution 2018-2019 %
Accidents corporels	1.223	1.091	1.109	1.177	+68	+6,1%
Total victimes	1.187	1.046	1.068	1.136	+68	+6,4%
Tués	5	5	5	9	+4	+80,0%
Blessés	1.182	1.041	1.063	1.127	+64	+6,0%

Source des données : Police fédérale/DGR/DRI/BIPOL | Infographie : Vias institute

Tableau 28 Évolution, entre le 1^{er} semestre 2018 et le 1^{er} semestre 2019, du nombre d'accidents corporels impliquant un cyclomotoriste et du nombre de cyclomotoristes tués enregistrés selon la province, Région flamande

	Accidents corporels			Tués			
	2018	2019	Évolution 2018-2019 #	2018	2019	Évolution 2018-2019 #	
Anvers	346	354	+8	+2,3%	2	0	-2
Limbourg	123	119	-4	-3,3%	1	0	-1
Flandre-Orientale	284	348	+64	+22,5%	1	2	+1
Brabant flamand	93	100	+7	+7,5%	0	2	+2
Flandre-Occidentale	263	256	-7	-2,7%	1	5	+4
Région flamande	1.109	1.177	+68	+6,1%	5	9	+4

Source des données : Police fédérale/DGR/DRI/BIPOL | Infographie : Vias institute

Figure 43 Évolution du nombre d'accidents corporels impliquant un cyclomotoriste enregistrés au 1^{er} semestre, Région flamande

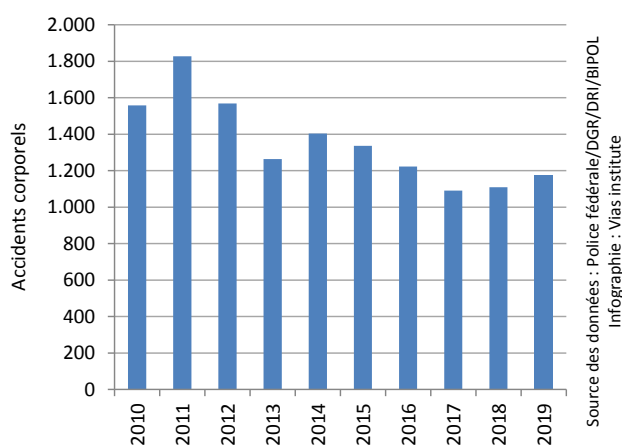
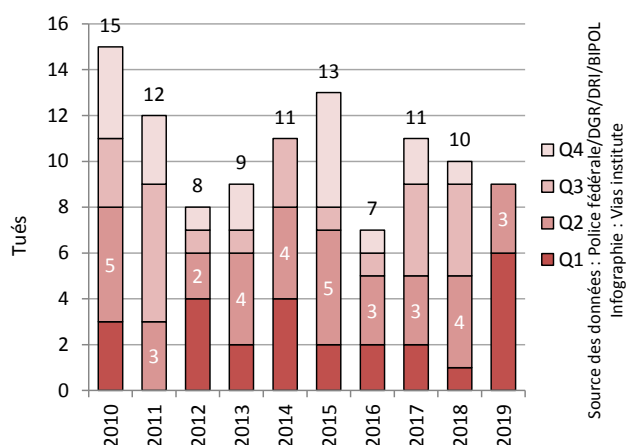


Figure 44 Évolution du nombre de cyclomotoristes tués enregistrés au cours des différents trimestres, Région flamande



V8. ÉVOLUTION DE LA SÉCURITÉ ROUTIÈRE DES MOTOCYCLISTES

Tableau 29 Évolution du nombre d'accidents corporels impliquant un motocycliste et du nombre de motocyclistes victimes enregistrés au 1^{er} semestre, Région flamande

	2010	2011	2012	2013	2014	2015
Accidents corporels	990	1.127	858	730	887	757
Total victimes	1.028	1.145	861	755	885	778
Tués	29	31	22	19	21	25
Blessés	999	1.114	839	736	864	753

	2016	2017	2018	2019	Évolution 2018-2019 #	Évolution 2018-2019 %
Accidents corporels	706	744	725	699	-26	-3,6%
Total victimes	714	761	727	703	-24	-3,3%
Tués	13	24	10	21	+11	+110,0%
Blessés	701	737	717	682	-35	-4,9%

Source des données : Police fédérale/DGR/DRI/BIPOL | Infographie : Vias institute

Tableau 30 Évolution, entre le 1^{er} semestre 2018 et le 1^{er} semestre 2019, du nombre d'accidents corporels impliquant un motocycliste et du nombre de motocyclistes tués enregistrés selon la province, Région flamande

	Accidents corporels			Tués			
	2018	2019	Évolution 2018-2019 #	Évolution 2018-2019 %	2018	2019	Évolution 2018-2019 #
Anvers	212	219	+7	+3,3%	2	4	+2
Limbourg	87	69	-18	-20,7%	4	4	+0
Flandre-Orientale	184	148	-36	-19,6%	2	5	+3
Brabant flamand	139	145	+6	+4,3%	0	4	+4
Flandre-Occidentale	103	118	+15	+14,6%	2	4	+2
Région flamande	725	699	-26	-3,6%	10	21	+11

Source des données : Police fédérale/DGR/DRI/BIPOL | Infographie : Vias institute

Figure 45 Évolution du nombre d'accidents corporels impliquant un motocycliste enregistrés au 1^{er} semestre, Région flamande

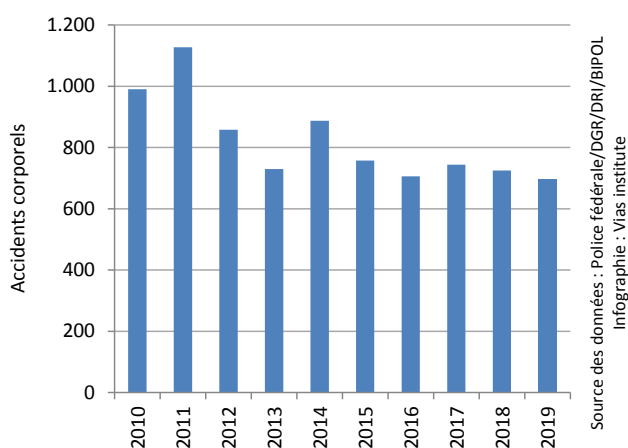
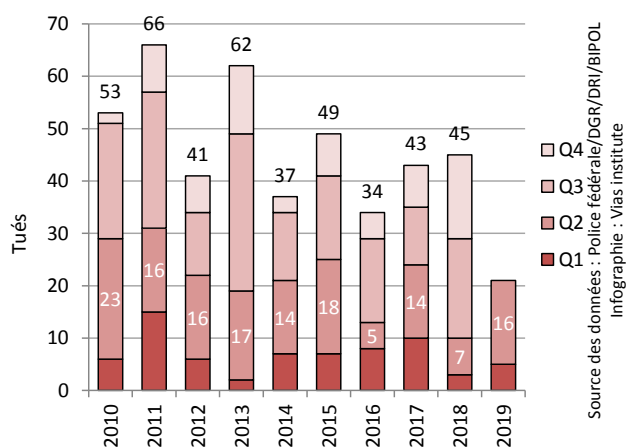


Figure 46 Évolution du nombre de motocyclistes tués enregistrés au cours des différents trimestres, Région flamande



V9. ÉVOLUTION DE LA SÉCURITÉ ROUTIÈRE DES OCCUPANTS D'UNE VOITURE

Tableau 31 Évolution du nombre d'accidents corporels impliquant au moins une voiture et du nombre de victimes parmi les occupants de ces voitures enregistrés au 1^{er} semestre, Région flamande

	2010	2011	2012	2013	2014	2015
Accidents corporels	11.238	11.671	10.595	9.715	10.466	9.630
Total victimes	9.507	9.633	8.284	8.190	8.208	7.819
Tués	100	94	80	75	99	91
Blessés	9.407	9.539	8.204	8.115	8.109	7.728

	2016	2017	2018	2019	Évolution 2018-2019 #	Évolution 2018-2019 %
Accidents corporels	9.523	8.889	8.948	8.434	-514	-5,7%
Total victimes	7.527	6.891	6.635	6.203	-432	-6,5%
Tués	81	48	42	56	+14	+33,3%
Blessés	7.446	6.843	6.593	6.147	-446	-6,8%

Source des données : Police fédérale/DGR/DRI/BIPOL | Infographie : Vias institute

Tableau 32 Évolution, entre le 1^{er} semestre 2018 et le 1^{er} semestre 2019, du nombre d'accidents corporels impliquant une voiture et du nombre de tués parmi les occupants de ces voitures enregistrés selon la province, Région flamande

	Accidents corporels			Tués			
	2018	2019	Évolution 2018-2019 #	Évolution 2018-2019 %	2018	2019	Évolution 2018-2019 #
Anvers	2.660	2.444	-216	-8,1%	10	16	+6
Limbourg	1.242	1.132	-110	-8,9%	10	10	+0
Flandre-Orientale	2.285	2.180	-105	-4,6%	9	13	+4
Brabant flamand	1.186	1.144	-42	-3,5%	3	8	+5
Flandre-Occidentale	1.575	1.534	-41	-2,6%	10	9	-1
Région flamande	8.948	8.434	-514	-5,7%	42	56	+14

Source des données : Police fédérale/DGR/DRI/BIPOL | Infographie : Vias institute

Figure 47 Évolution du nombre d'accidents corporels impliquant au moins une voiture enregistrés au 1^{er} semestre, Région flamande

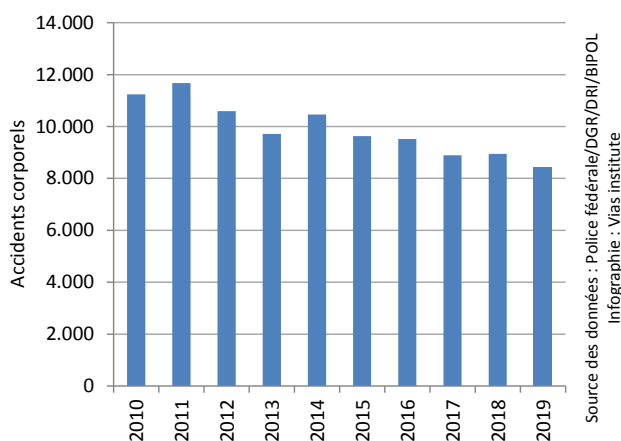
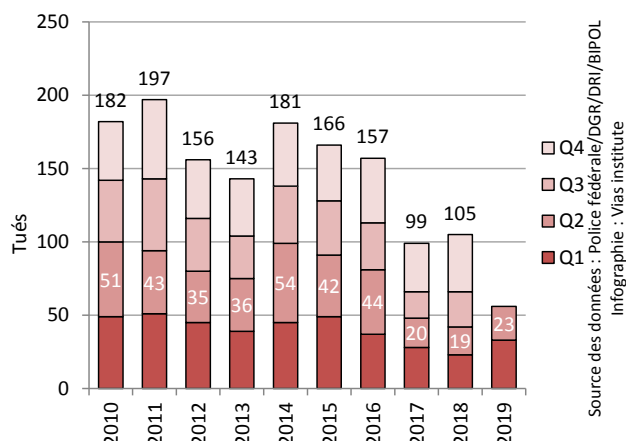


Figure 48 Évolution du nombre d'occupants de voiture tués enregistrés au cours des différents trimestres, Région flamande



Source des données : Police fédérale/DGR/DRI/BIPOL
Infographie : Vias institute

V10. ÉVOLUTION DE LA SÉCURITÉ ROUTIÈRE DANS LES ACCIDENTS IMPLIQUANT UNE CAMIONNETTE

TANT LES OCCUPANTS DES CAMIONNETTES QUE LES OPPOSANTS SONT PRIS EN COMPTE PARI MI LES VICTIMES (TUÉS ET BLESSÉS)

Tableau 33 Évolution du nombre d'accidents corporels impliquant une camionnette et du nombre de victimes dans ces accidents enregistrés au 1^{er} semestre, Région flamande

	2010	2011	2012	2013	2014	2015
Accidents corporels	1.534	1.540	1.394	1.309	1.317	1.231
Total victimes	2.100	2.121	1.910	1.807	1.866	1.762
Tués	24	20	26	35	22	26
Blessés	2.076	2.101	1.884	1.772	1.844	1.736

	2016	2017	2018	2019	Évolution 2018-2019 #	Évolution 2018-2019 %
Accidents corporels	1.263	1.218	1.228	1.161	-67	-5,5%
Total victimes	1.700	1.717	1.651	1.556	-95	-5,8%
Tués	21	13	17	14	-3	-17,6%
Blessés	1.679	1.704	1.634	1.542	-92	-5,6%

Source des données : Police fédérale/DGR/DRI/BIPOL | Infographie : Vias institute

Tableau 34 Évolution, entre le 1^{er} semestre 2018 et le 1^{er} semestre 2019, du nombre d'accidents corporels impliquant une camionnette et du nombre de tués dans ces accidents enregistrés selon la province, Région flamande

	Accidents corporels			Tués			
	2018	2019	Évolution 2018-2019 #	Évolution 2018-2019 %	2018	2019	Évolution 2018-2019 #
Anvers	357	302	-55	-15,4%	6	4	-2
Limbourg	169	143	-26	-15,4%	4	3	-1
Flandre-Orientale	282	310	+28	+9,9%	1	2	+1
Brabant flamand	156	163	+7	+4,5%	1	3	+2
Flandre-Occidentale	264	243	-21	-8,0%	5	2	-3
Région flamande	1.228	1.161	-67	-5,5%	17	14	-3

Source des données : Police fédérale/DGR/DRI/BIPOL | Infographie : Vias institute

Figure 49 Évolution du nombre d'accidents corporels impliquant une camionnette enregistrés au 1^{er} semestre, Région flamande

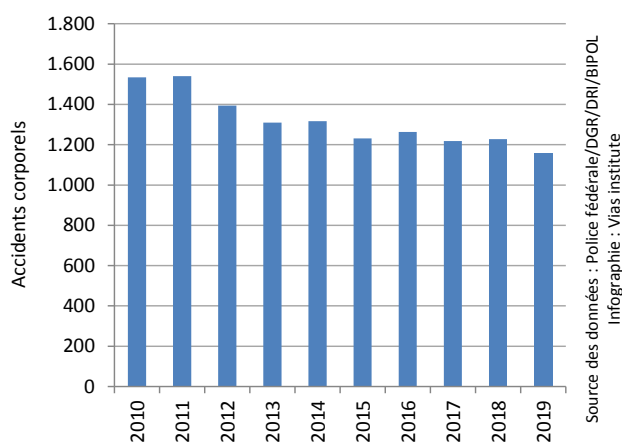
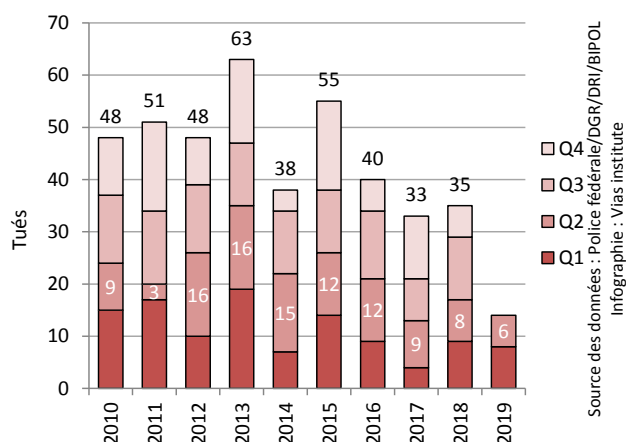


Figure 50 Évolution du nombre de tués dans les accidents impliquant une camionnette enregistrés au cours des différents trimestres, Région flamande



Source des données : Police fédérale/DGR/DRI/BIPOL
Infographie : Vias institute

V11. ÉVOLUTION DE LA SÉCURITÉ ROUTIÈRE DANS LES ACCIDENTS IMPLIQUANT UN POIDS LOURD

TANT LES OCCUPANTS DES POIDS LOURDS QUE LES OPPOSANTS SONT PRIS EN COMPTE PARMIS LES VICTIMES (TUÉS ET BLESSÉS)

Tableau 35 Évolution du nombre d'accidents corporels impliquant un poids lourd et du nombre de victimes dans ces accidents enregistrés au 1^{er} semestre, Région flamande

	2010	2011	2012	2013	2014	2015
Accidents corporels	817	813	820	768	766	691
Total victimes	1.074	1.084	1.109	1.056	1.064	916
Tués	31	40	27	35	51	27
Blessés	1.043	1.044	1.082	1.021	1.013	889

	2016	2017	2018	2019	Évolution 2018-2019 #	Évolution 2018-2019 %
Accidents corporels	719	777	740	633	-107	-14,5%
Total victimes	991	1.004	995	824	-171	-17,2%
Tués	35	29	35	24	-11	-31,4%
Blessés	956	975	960	800	-160	-16,7%

Source des données : Police fédérale/DGR/DRI/BIPOL | Infographie : Vias institute

Tableau 36 Évolution, entre le 1^{er} semestre 2018 et le 1^{er} semestre 2019, du nombre d'accidents corporels impliquant un poids lourd et du nombre de tués dans ces accidents enregistrés selon la province, Région flamande

	Accidents corporels			Tués			
	2018	2019	Évolution 2018-2019 #	Évolution 2018-2019 %	2018	2019	Évolution 2018-2019 #
Anvers	274	223	-51	-18,6%	11	10	-1
Limbourg	74	77	+3	+4,1%	7	4	-3
Flandre-Orientale	177	178	+1	+0,6%	8	5	-3
Brabant flamand	91	79	-12	-13,2%	4	3	-1
Flandre-Occidentale	124	76	-48	-38,7%	5	2	-3
Région flamande	740	633	-107	-14,5%	35	24	-11

Source des données : Police fédérale/DGR/DRI/BIPOL | Infographie : Vias institute

Figure 51 Évolution du nombre d'accidents corporels impliquant un poids lourd enregistrés au 1^{er} semestre, Région flamande

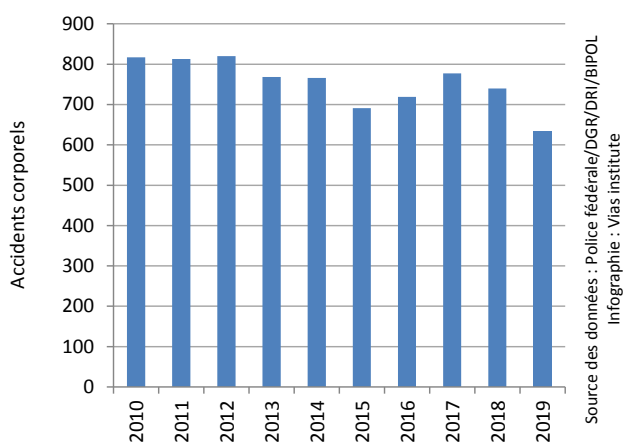
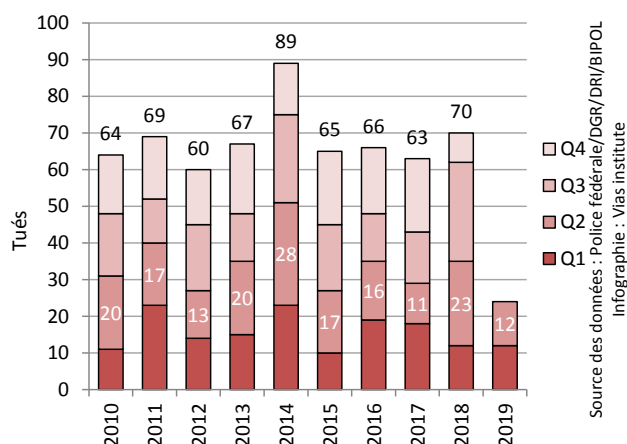


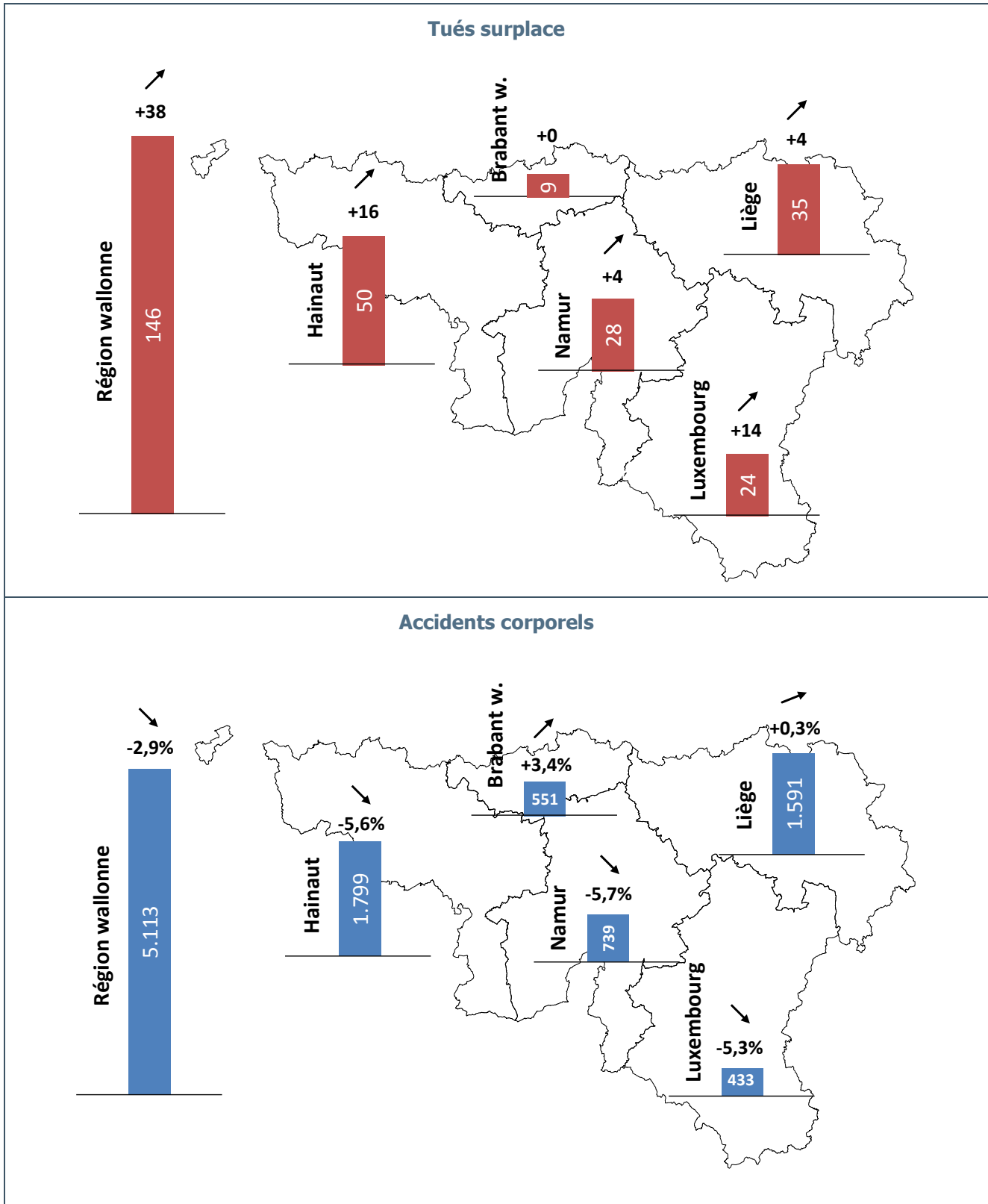
Figure 52 Évolution du nombre de tués dans les accidents impliquant un poids lourd enregistrés au cours des différents trimestres, Région flamande



RÉGION WALLONNE

W1. ÉVOLUTION GÉNÉRALE

Figure 53 Évolution, entre le 1^{er} semestre 2018 et le 1^{er} semestre 2019, du nombre de tués et du nombre d'accidents corporels enregistrés, par province, Région wallonne



W2. CHIFFRES-CLÉS

Tableau 37 Évolution du nombre d'accidents corporels et du nombre de victimes enregistrés au 1^{er} semestre, Région wallonne

	2010	2011	2012	2013	2014	2015
Accidents corporels	6.312	6.685	5.890	5.426	5.869	5.630
Total victimes	8.612	8.981	7.952	7.316	7.979	7.561
Tués	176	192	158	151	142	142
Blessés	8.436	8.789	7.794	7.165	7.837	7.419

	2016	2017	2018	2019	Évolution 2018-2019 #	Évolution 2018-2019 %
Accidents corporels	5.409	5.359	5.267	5.113	-154	-2,9%
Total victimes	7.485	7.169	7.014	6.800	-214	-3,1%
Tués	136	122	108	146	+38	+35,2%
Blessés	7.349	7.047	6.906	6.654	-252	-3,6%

Source des données : Police fédérale/DGR/DRI/BIPOL | Infographie : Vias institute

Figure 54 Évolution du nombre d'accidents corporels enregistrés au 1^{er} semestre, Région wallonne

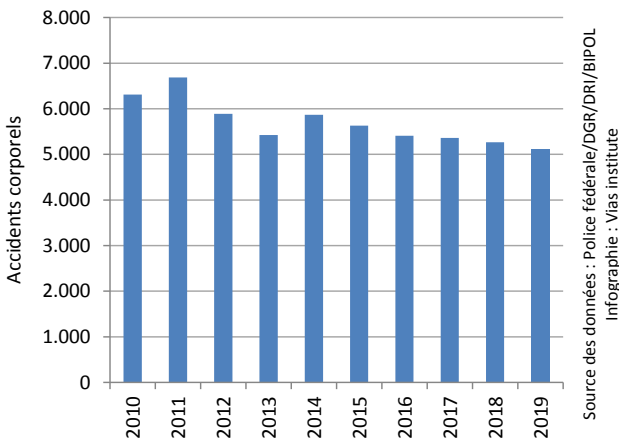


Figure 55 Évolution du nombre de tués enregistrés au 1^{er} semestre, Région wallonne

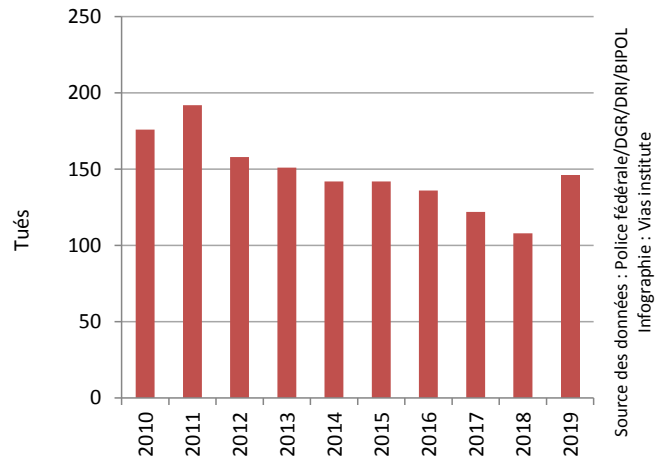


Figure 56 Évolution du nombre de blessés enregistrés au 1^{er} semestre, Région wallonne

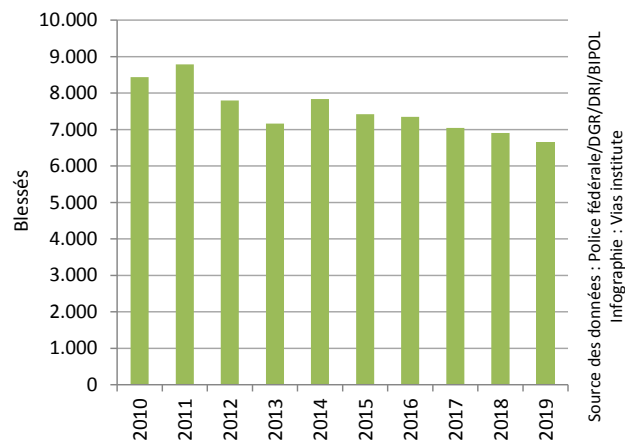


Figure 57 Évolution du nombre de tués enregistrés au cours des différents trimestres, Région wallonne

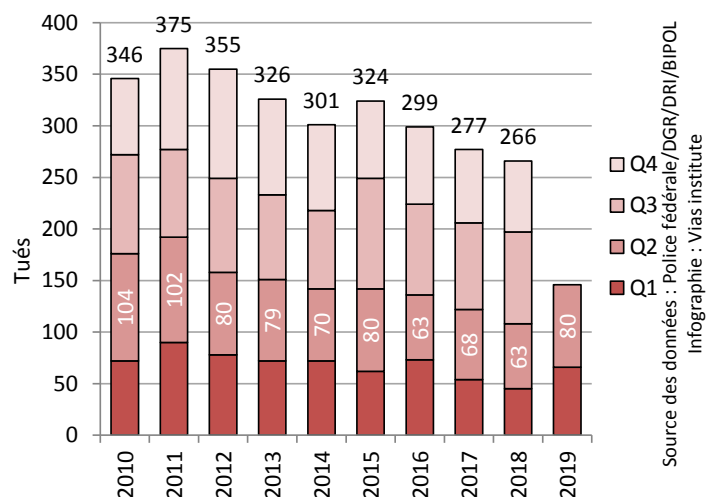


Figure 58 Nombre de victimes (tués et blessés) enregistrées par mois, Région wallonne

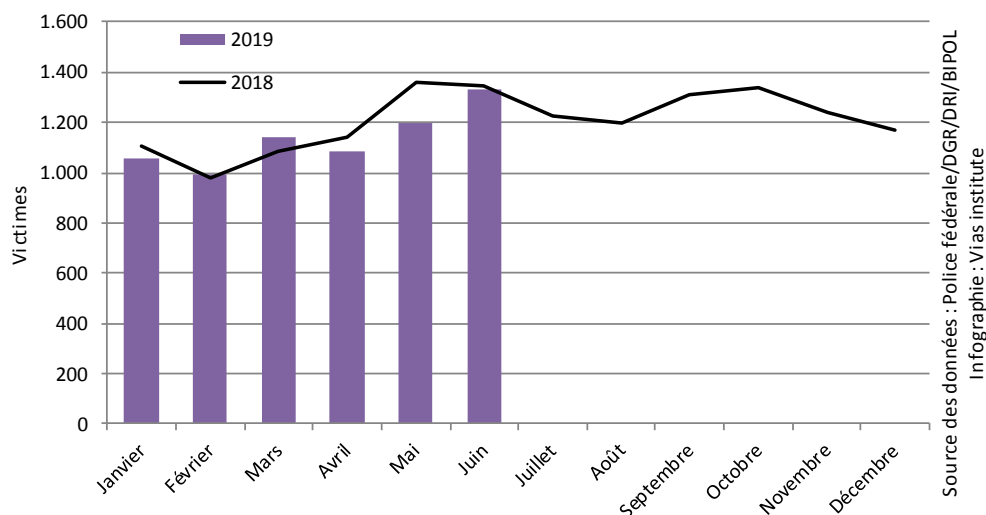
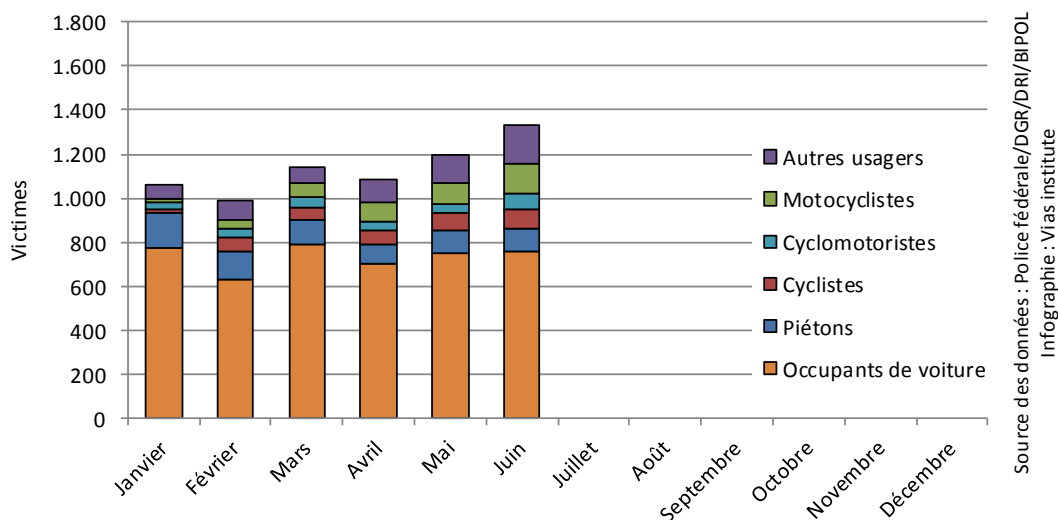


Figure 59 Nombre de victimes (tués et blessés) enregistrées par mois, selon le mode de déplacement, Région wallonne

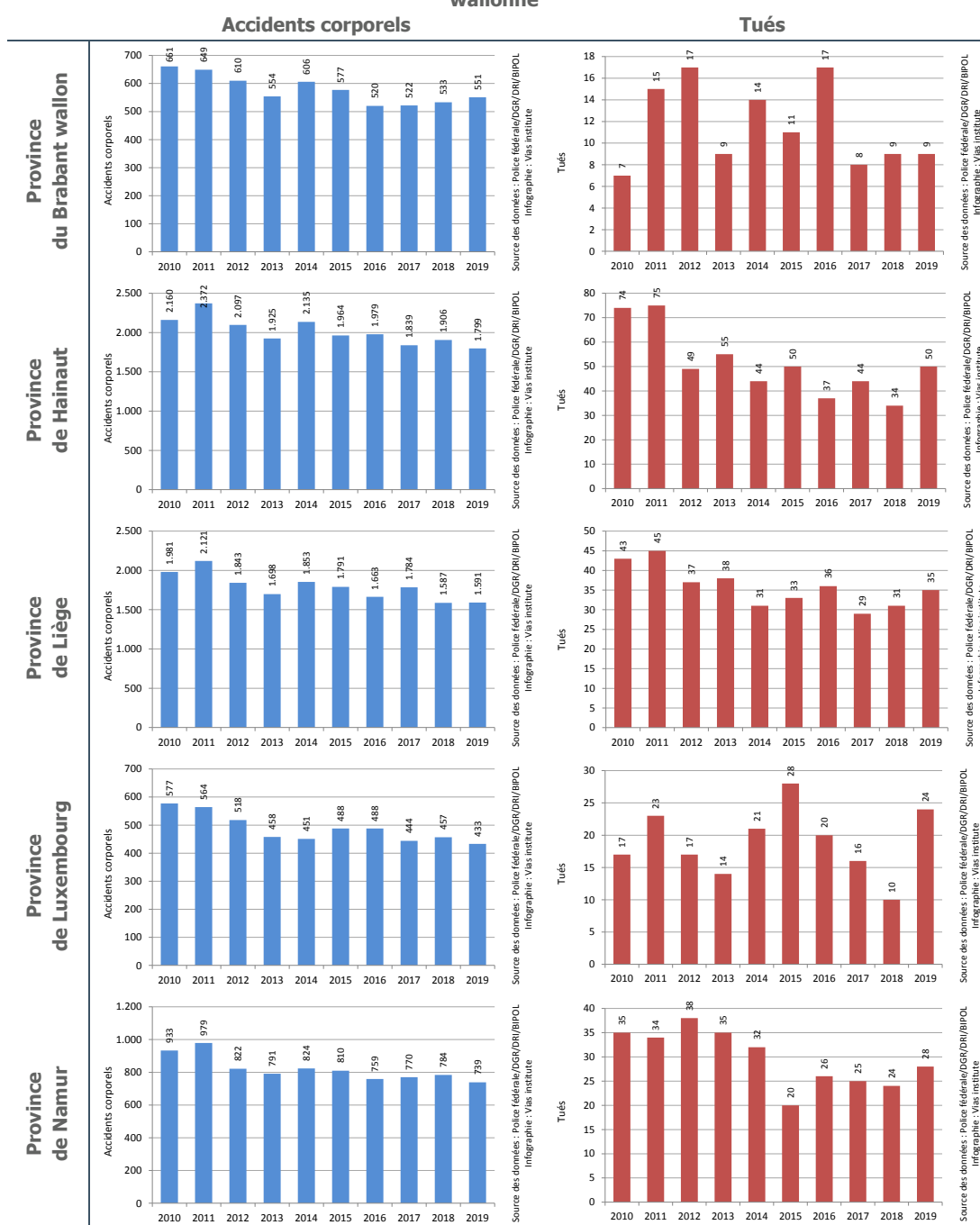


W3. DIFFÉRENCES ENTRE LES PROVINCES

Tableau 38 Évolution, entre le 1^{er} semestre 2018 et le 1^{er} semestre 2019, du nombre d'accidents corporels et de tués enregistrés, selon la province, Région wallonne

	Accidents corporels				Tués		
	2018	2019	Évolution 2018-2019 #	Évolution 2018-2019 %	2018	2019	Évolution 2018-2019 #
Brabant wallon	533	551	+18	+3,4%	9	9	+0
Hainaut	1.906	1.799	-107	-5,6%	34	50	+16
Liège	1.587	1.591	+4	+0,3%	31	35	+4
Luxembourg	457	433	-24	-5,3%	10	24	+14
Namur	784	739	-45	-5,7%	24	28	+4
Région wallonne	5.267	5.113	-53	-5,1%	108	146	+38

Figure 60 Évolution du nombre d'accidents corporels et de tués enregistrés au 1^{er} semestre selon la province, Région wallonne



W4. DIFFÉRENCES ENTRE LES USAGERS

Tableau 39 Évolution, entre le 1^{er} semestre 2018 et le 1^{er} semestre 2019, du nombre d'accidents corporels et du nombre de tués enregistrés par type d'utilisateur, Région wallonne

	Accidents corporels				Tués		
	2018	2019	Évolution 2018-2019 #	Évolution 2018-2019 %	2018	2019	Évolution 2018-2019 #
Piétons	690	671	-19	-2,8%	18	16	-2
Cyclistes	344	357	+13	+3,8%	0	15	+15
Cyclomotoristes	289	276	-13	-4,5%	1	1	+0
Motocyclistes	453	403	-50	-11,0%	12	22	+10
Voitures	4.536	4.267	-269	-5,9%	66	80	+14
Camionnettes*	418	398	-20	-4,8%	10	12	+2
Poids lourds*	263	265	+2	+0,8%	16	31	+15
Région wallonne	5.267	5.113	-154	-2,9%	108	146	+38

Figure 61 Évolution, entre le 1^{er} semestre 2018 et le 1^{er} semestre 2019, du nombre d'accidents corporels enregistrés selon le type d'utilisateur, Région wallonne

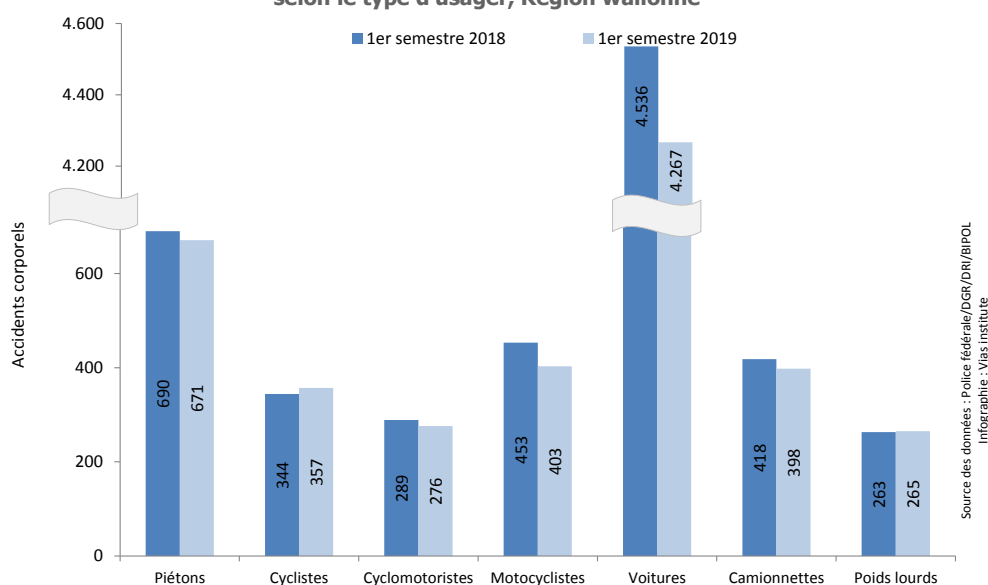
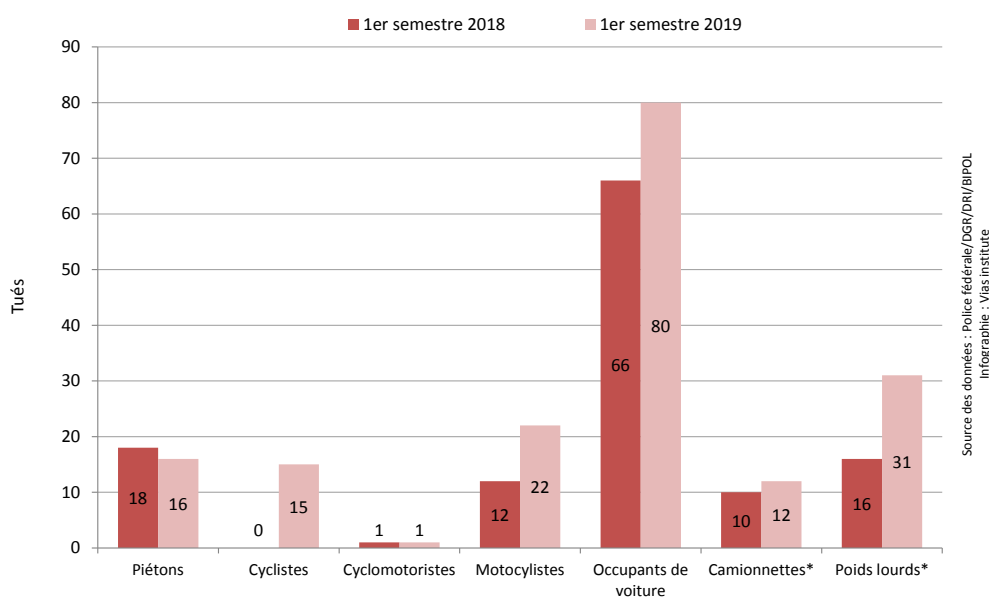


Figure 62 Évolution, entre le 1^{er} semestre 2018 et le 1^{er} semestre 2019, du nombre de tués enregistrés selon le type d'utilisateur, Région wallonne



* Dans le cas particulier des accidents impliquant une camionnette ou un poids lourd, l'ensemble des personnes tuées à la suite de l'accident sont prises en compte, qu'elles occupent ou non la camionnette ou le poids lourd (tant les occupants du véhicule mentionné que les autres usagers sont comptabilisés).

W5. ÉVOLUTION DE LA SÉCURITÉ ROUTIÈRE DES PIÉTONS

Tableau 40 Évolution du nombre d'accidents corporels impliquant un piéton et du nombre de piétons victimes enregistrés au 1^{er} semestre, Région wallonne

	2010	2011	2012	2013	2014	2015
Accidents corporels	652	770	662	628	714	658
Total victimes	675	816	676	661	738	684
Tués	16	21	13	21	18	18
Blessés	659	795	663	640	720	666

	2016	2017	2018	2019	Évolution 2018-2019 #	Évolution 2018-2019 %
Accidents corporels	673	657	690	671	-19	-2,8%
Total victimes	701	689	717	704	-13	-1,8%
Tués	16	12	18	16	-2	-11,1%
Blessés	685	677	699	688	-11	-1,6%

Source des données : Police fédérale/DGR/DRI/BIPOL | Infographie : Vias institute

Tableau 41 Évolution, entre le 1^{er} semestre 2018 et le 1^{er} semestre 2019, du nombre d'accidents corporels impliquant un piéton et du nombre de piétons tués enregistrés selon la province, Région wallonne

	Accidents corporels			Tués			
	2018	2019	Évolution 2018-2019 #	2018	2019	Évolution 2018-2019 #	
Brabant wallon	76	80	+4	+5,3%	2	2	+0
Hainaut	258	239	-19	-7,4%	4	4	+0
Liège	254	239	-15	-5,9%	8	7	-1
Luxembourg	33	39	+6	+18,2%	1	0	-1
Namur	69	74	+5	+7,2%	3	3	+0
Région wallonne	690	671	+14	+20,3%	18	16	-2

Source des données : Police fédérale/DGR/DRI/BIPOL | Infographie : Vias institute

Figure 63 Évolution du nombre d'accidents corporels impliquant un piéton enregistrés au 1^{er} semestre, Région wallonne

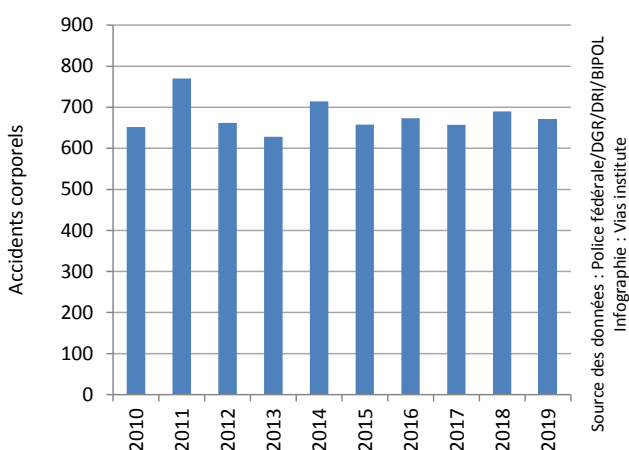
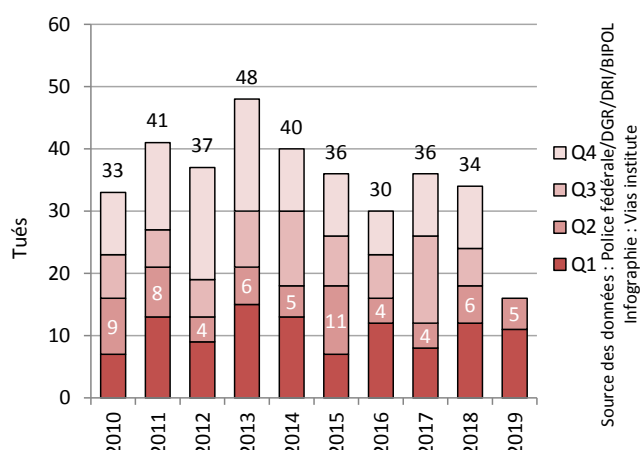


Figure 64 Évolution du nombre de piétons tués enregistrés au cours des différents trimestres, Région wallonne



W6. ÉVOLUTION DE LA SÉCURITÉ ROUTIÈRE DES CYCLISTES

Tableau 42 Évolution du nombre d'accidents corporels impliquant un cycliste et du nombre de cyclistes victimes enregistrés au 1^{er} semestre, Région wallonne

	2010	2011	2012	2013	2014	2015
Accidents corporels	328	392	343	278	393	340
Total victimes	342	396	340	288	418	344
Tués	6	3	2	5	4	4
Blessés	336	393	338	283	414	340

	2016	2017	2018	2019	Évolution 2018-2019 #	Évolution 2018-2019 %
Accidents corporels	278	356	344	357	+13	+3,8%
Total victimes	286	364	346	356	+10	+2,9%
Tués	5	6	0	15	+15	/
Blessés	281	358	346	341	-5	-1,4%

Source des données : Police fédérale/DGR/DRI/BIPOL | Infographie : Vias institute

Tableau 43 Évolution, entre le 1^{er} semestre 2018 et le 1^{er} semestre 2019, du nombre d'accidents corporels impliquant un cycliste et du nombre de cyclistes tués enregistrés selon la province, Région wallonne

	Accidents corporels			Tués			
	2018	2019	Évolution 2018-2019 #	Évolution 2018-2019 %	2018	2019	Évolution 2018-2019 #
Brabant wallon	44	64	+20	+45,5%	0	2	+2
Hainaut	115	128	+13	+11,3%	0	7	+7
Liège	117	101	-16	-13,7%	0	4	+4
Luxembourg	27	18	-9	-33,3%	0	1	+1
Namur	41	46	+5	+12,2%	0	1	+1
Région wallonne	344	357	+6	+14,6%	0	15	+15

Source des données : Police fédérale/DGR/DRI/BIPOL | Infographie : Vias institute

Figure 65 Évolution du nombre d'accidents corporels impliquant un cycliste enregistrés au 1^{er} semestre, Région wallonne

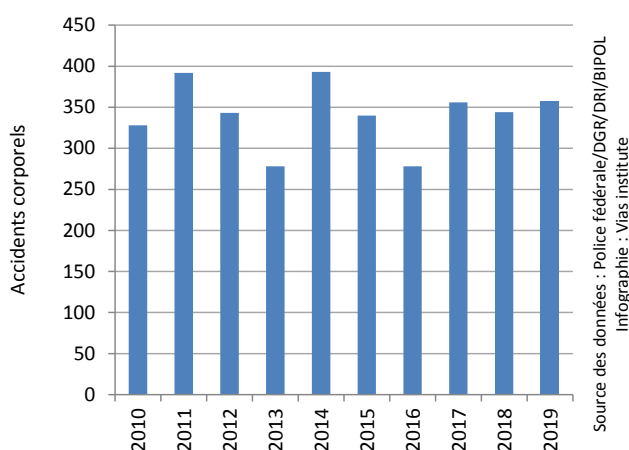
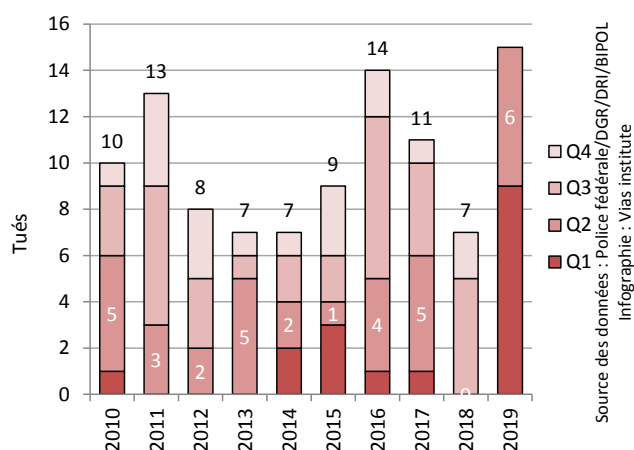


Figure 66 Évolution du nombre de cyclistes tués enregistrés au cours des différents trimestres, Région wallonne



W7. ÉVOLUTION DE LA SÉCURITÉ ROUTIÈRE DES CYCLOMOTORISTES

Tableau 44 Évolution du nombre d'accidents corporels impliquant un cyclomotoriste et du nombre de cyclomotoristes victimes enregistrés au 1^{er} semestre, Région wallonne

	2010	2011	2012	2013	2014	2015
Accidents corporels	523	609	484	383	434	396
Total victimes	569	645	499	399	467	418
Tués	3	6	3	3	4	3
Blessés	566	639	496	396	463	415

	2016	2017	2018	2019	Évolution 2018-2019 #	Évolution 2018-2019 %
Accidents corporels	386	310	289	276	-13	-4,5%
Total victimes	421	329	287	278	-9	-3,1%
Tués	2	7	1	1	+0	+0,0%
Blessés	419	322	286	277	-9	-3,1%

Source des données : Police fédérale/DGR/DRI/BIPOL | Infographie : Vias institute

Tableau 45 Évolution, entre le 1^{er} semestre 2018 et le 1^{er} semestre 2019, du nombre d'accidents corporels impliquant un cyclomotoriste et du nombre de cyclomotoristes tués enregistrés selon la province, Région wallonne

	Accidents corporels				Tués		
	2018	2019	Évolution 2018-2019 #	Évolution 2018-2019 %	2018	2019	Évolution 2018-2019 #
Brabant wallon	27	26	-1	-3,7%	0	0	+0
Hainaut	124	106	-18	-14,5%	1	0	-1
Liège	79	106	+27	+34,2%	0	1	+1
Luxembourg	16	10	-6	-37,5%	0	0	+0
Namur	43	28	-15	-34,9%	0	0	+0
Région wallonne	289	276	-14	-32,6%	1	1	+0

Source des données : Police fédérale/DGR/DRI/BIPOL | Infographie : Vias institute

Figure 67 Évolution du nombre d'accidents corporels impliquant un cyclomotoriste enregistrés au 1^{er} semestre, Région wallonne

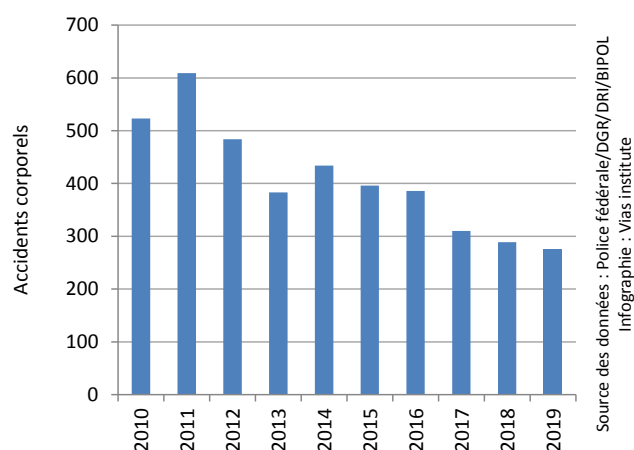
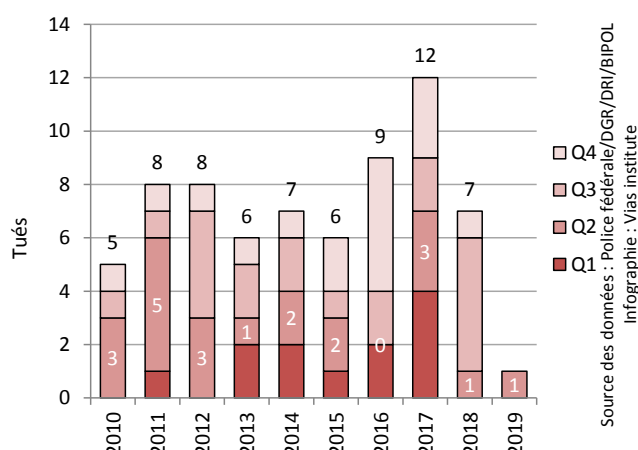


Figure 68 Évolution du nombre de cyclomotoristes tués enregistrés au cours des différents trimestres, Région wallonne



W8. ÉVOLUTION DE LA SÉCURITÉ ROUTIÈRE DES MOTOCYCLISTES

Tableau 46 Évolution du nombre d'accidents corporels impliquant un motocycliste et du nombre de motocyclistes victimes enregistrés au 1^{er} semestre, Région wallonne

	2010	2011	2012	2013	2014	2015
Accidents corporels	626	643	480	412	545	482
Total victimes	675	699	523	452	594	509
Tués	26	24	24	20	23	19
Blessés	649	675	499	432	571	490

	2016	2017	2018	2019	Évolution 2018-2019 #	Évolution 2018-2019 %
Accidents corporels	372	474	453	403	-50	-11,0%
Total victimes	409	503	484	435	-49	-10,1%
Tués	19	10	12	22	+10	+83,3%
Blessés	390	493	472	413	-59	-12,5%

Source des données : Police fédérale/DGR/DRI/BIPOL | Infographie : Vias institute

Tableau 47 Évolution, entre le 1^{er} semestre 2018 et le 1^{er} semestre 2019, du nombre d'accidents corporels impliquant un motocycliste et du nombre de motocyclistes tués enregistrés selon la province, Région wallonne

	Accidents corporels			Tués			
	2018	2019	Évolution 2018-2019 #	Évolution 2018-2019 %	2018	2019	Évolution 2018-2019 #
Brabant wallon	63	52	-11	-17,5%	0	1	+1
Hainaut	159	114	-45	-28,3%	3	8	+5
Liège	112	137	+25	+22,3%	2	4	+2
Luxembourg	45	34	-11	-24,4%	2	2	+0
Namur	74	66	-8	-10,8%	5	7	+2
Région wallonne	453	403	-10	-12,5%	12	22	+10

Source des données : Police fédérale/DGR/DRI/BIPOL | Infographie : Vias institute

Figure 69 Évolution du nombre d'accidents corporels impliquant un motocycliste enregistrés au 1^{er} semestre, Région wallonne

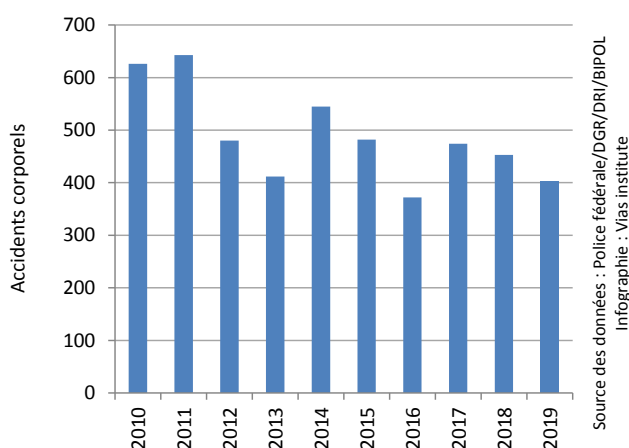
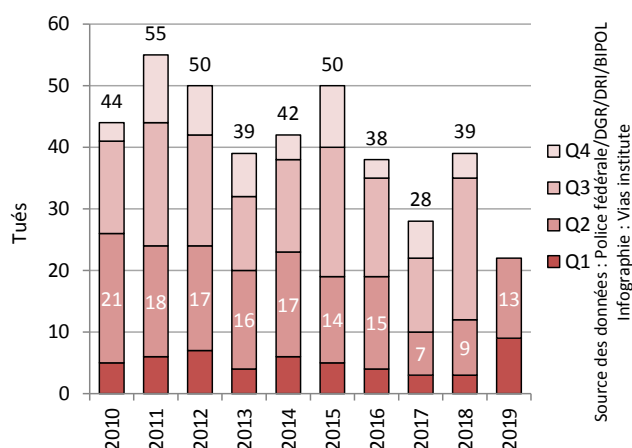


Figure 70 Évolution du nombre de motocyclistes tués enregistrés au cours des différents trimestres, Région wallonne



W9. ÉVOLUTION DE LA SÉCURITÉ ROUTIÈRE DES OCCUPANTS D'UNE VOITURE

Tableau 48 Évolution du nombre d'accidents corporels impliquant au moins une voiture et du nombre de victimes parmi les occupants de ces voitures enregistrés au 1^{er} semestre, Région wallonne

	2010	2011	2012	2013	2014	2015
Accidents corporels	5.398	5.636	5.016	4.699	4.950	4.829
Total victimes	5.750	5.782	5.214	5.019	5.223	5.087
Tués	116	123	109	94	83	89
Blessés	5.634	5.659	5.105	4.925	5.140	4.998

	2016	2017	2018	2019	Évolution 2018-2019 #	Évolution 2018-2019 %
Accidents corporels	4.725	4.587	4.536	4.267	-269	-5,9%
Total victimes	5.082	4.827	4.657	4.394	-263	-5,6%
Tués	81	79	66	80	+14	+21,2%
Blessés	5.001	4.748	4.591	4.314	-277	-6,0%

Source des données : Police fédérale/DGR/DRI/BIPOL | Infographie : Vias institute

Tableau 49 Évolution, entre le 1^{er} semestre 2018 et le 1^{er} semestre 2019, du nombre d'accidents corporels impliquant une voiture et du nombre de tués parmi les occupants de ces voitures enregistrés selon la province, Région wallonne

	Accidents corporels			Tués			
	2018	2019	Évolution 2018-2019 #	2018	2019	Évolution 2018-2019 #	
Brabant wallon	465	466	+1	+0,2%	4	3	-1
Hainaut	1.648	1.507	-141	-8,6%	20	25	+5
Liège	1.378	1.311	-67	-4,9%	20	15	-5
Luxembourg	375	374	-1	-0,3%	7	21	+14
Namur	670	609	-61	-9,1%	15	16	+1
Région wallonne	4.536	4.267	-72	-9,8%	66	80	+14

Source des données : Police fédérale/DGR/DRI/BIPOL | Infographie : Vias institute

Figure 71 Évolution du nombre d'accidents corporels impliquant au moins une voiture enregistrés au 1^{er} semestre, Région wallonne

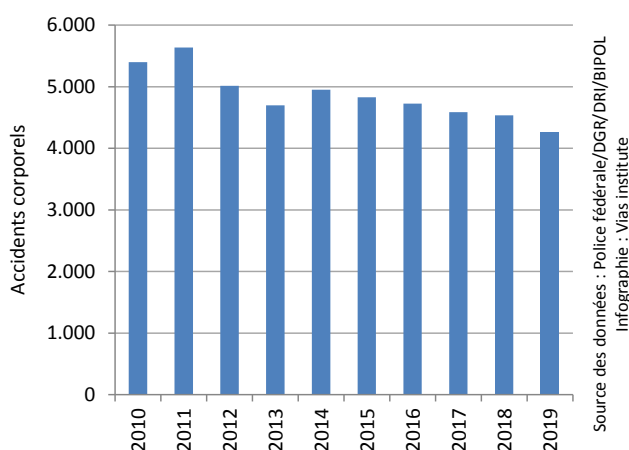
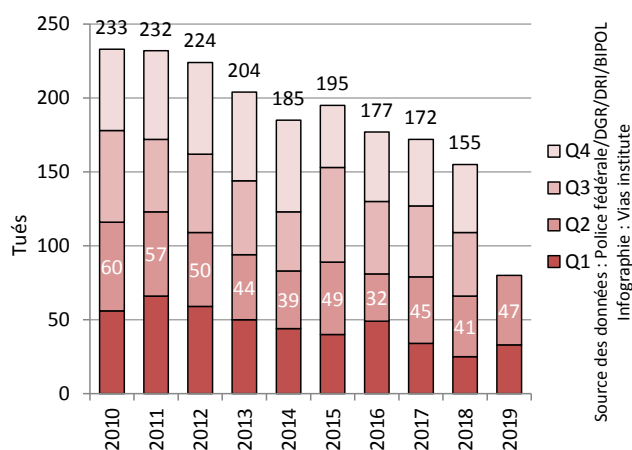


Figure 72 Évolution du nombre d'occupants de voiture tués enregistrés au cours des différents trimestres, Région wallonne



W10. ÉVOLUTION DE LA SÉCURITÉ ROUTIÈRE DANS LES ACCIDENTS IMPLIQUANT UNE CAMIONNETTE

TANT LES OCCUPANTS DES CAMIONNETTES QUE LES OPPOSANTS SONT PRIS EN COMPTE PARMIS LES VICTIMES (TUÉS ET BLESSÉS)

Tableau 50 Évolution du nombre d'accidents corporels impliquant une camionnette et du nombre de victimes dans ces accidents enregistrés au 1^{er} semestre, Région wallonne

	2010	2011	2012	2013	2014	2015
Accidents corporels	438	445	417	369	391	419
Total victimes	635	645	622	535	587	606
Tués	15	11	15	11	10	10
Blessés	620	634	607	524	577	596

	2016	2017	2018	2019	Évolution 2018-2019 #	Évolution 2018-2019 %
Accidents corporels	435	371	418	398	-20	-4,8%
Total victimes	673	558	613	567	-46	-7,5%
Tués	13	10	10	12	+2	+20,0%
Blessés	660	548	603	555	-48	-8,0%

Source des données : Police fédérale/DGR/DRI/BIPOL | Infographie : Vias institute

Tableau 51 Évolution, entre le 1^{er} semestre 2018 et le 1^{er} semestre 2019, du nombre d'accidents corporels impliquant une camionnette et du nombre de tués dans ces accidents enregistrés selon la province, Région wallonne

	Accidents corporels			Tués			
	2018	2019	Évolution 2018-2019 #	Évolution 2018-2019 %	2018	2019	Évolution 2018-2019 #
Brabant wallon	45	45	+0	+0,0%	3	1	-2
Hainaut	158	129	-29	-18,4%	5	1	-4
Liège	93	107	+14	+15,1%	1	9	+8
Luxembourg	41	34	-7	-17,1%	1	0	-1
Namur	81	83	+2	+2,5%	0	1	+1
Région wallonne	418	398	+4	+3,4%	10	12	+2

Source des données : Police fédérale/DGR/DRI/BIPOL | Infographie : Vias institute

Figure 73 Évolution du nombre d'accidents corporels impliquant une camionnette enregistrés au 1^{er} semestre, Région wallonne

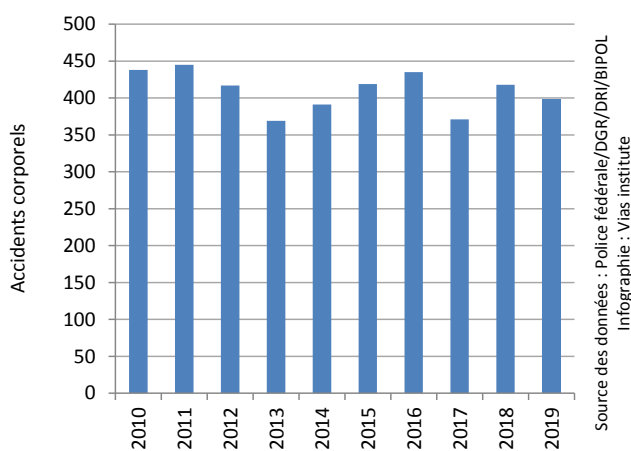
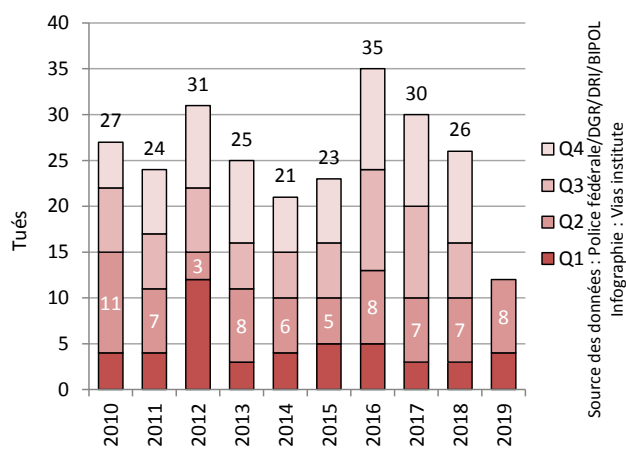


Figure 74 Évolution du nombre de tués dans les accidents impliquant une camionnette enregistrés au cours des différents trimestres, Région wallonne



W11. ÉVOLUTION DE LA SÉCURITÉ ROUTIÈRE DANS LES ACCIDENTS IMPLIQUANT UN POIDS LOURD

TANT LES OCCUPANTS DES POIDS LOURDS QUE LES OPPOSANTS SONT PRIS EN COMPTE PARMIS LES VICTIMES (TUÉS ET BLESSÉS)

Tableau 52 Évolution du nombre d'accidents corporels impliquant un poids lourd et du nombre de victimes dans ces accidents enregistrés au 1^{er} semestre, Région wallonne

	2010	2011	2012	2013	2014	2015
Accidents corporels	298	294	271	251	282	281
Total victimes	409	402	358	324	368	377
Tués	11	19	12	16	20	15
Blessés	398	383	346	308	348	362

	2016	2017	2018	2019	Évolution 2018-2019 #	Évolution 2018-2019 %
Accidents corporels	259	261	263	265	+2	+0,8%
Total victimes	417	367	353	360	+7	+2,0%
Tués	17	24	16	31	+15	+93,8%
Blessés	400	343	337	329	-8	-2,4%

Source des données : Police fédérale/DGR/DRI/BIPOL | Infographie : Vias institute

Tableau 53 Évolution, entre le 1^{er} semestre 2018 et le 1^{er} semestre 2019, du nombre d'accidents corporels impliquant un poids lourd et du nombre de tués dans ces accidents enregistrés selon la province, Région wallonne

	Accidents corporels			Tués			
	2018	2019	Évolution 2018-2019 #	Évolution 2018-2019 %	2018	2019	Évolution 2018-2019 #
Brabant wallon	17	29	+12	+70,6%	0	5	+5
Hainaut	88	76	-12	-13,6%	9	8	-1
Liège	83	79	-4	-4,8%	3	8	+5
Luxembourg	31	38	+7	+22,6%	2	9	+7
Namur	44	43	-1	-2,3%	2	1	-1
Région wallonne	263	265	-6	-10,2%	16	31	+15

Source des données : Police fédérale/DGR/DRI/BIPOL | Infographie : Vias institute

Figure 75 Évolution du nombre d'accidents corporels impliquant un poids lourd enregistrés au 1^{er} semestre, Région wallonne

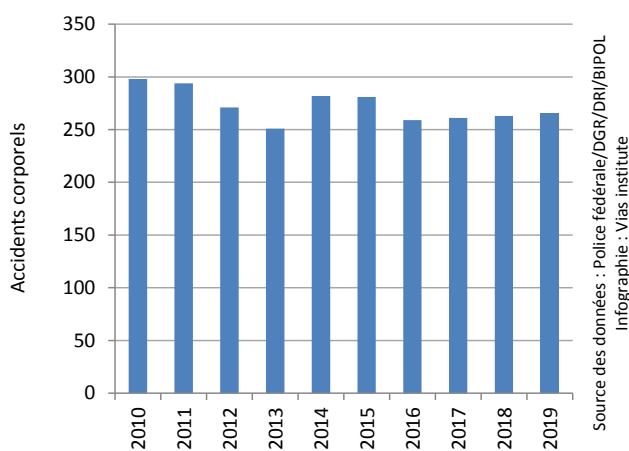
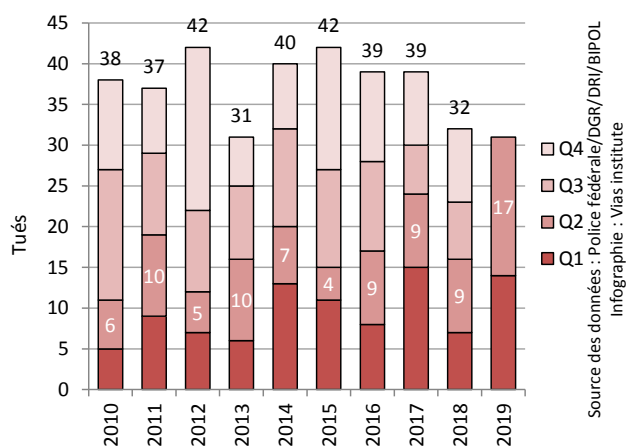


Figure 76 Évolution du nombre de tués dans les accidents impliquant un poids lourd enregistrés au cours des différents trimestres, Région wallonne



RÉGION DE BRUXELLES-CAPITALE

B1. CHIFFRES-CLÉS

Tableau 54 Évolution du nombre d'accidents corporels et du nombre de victimes enregistrés au 1^{er} semestre, Région de Bruxelles-Capitale

	2010	2011	2012	2013	2014	2015
Accidents corporels	1.845	1.959	1.870	1.677	1.869	1.838
Total victimes	2.282	2.344	2.270	2.015	2.236	2.236
Tués	8	11	15	19	12	10
Blessés	2.274	2.333	2.255	1.996	2.224	2.226

	2016	2017	2018	2019	Évolution 2018-2019 #	Évolution 2018-2019 %
Accidents corporels	1.946	1.925	1.890	1.909	+19	+1,0%
Total victimes	2.284	2.314	2.215	2.261	+46	+2,1%
Tués	6	9	9	8	-1	-11,1%
Blessés	2.278	2.305	2.206	2.253	+47	+2,1%

Source des données : Police fédérale/DGR/DRI/BIPOL | Infographie : Vias institute

Figure 77 Évolution du nombre d'accidents corporels enregistrés au 1^{er} semestre, Région de Bruxelles-Capitale

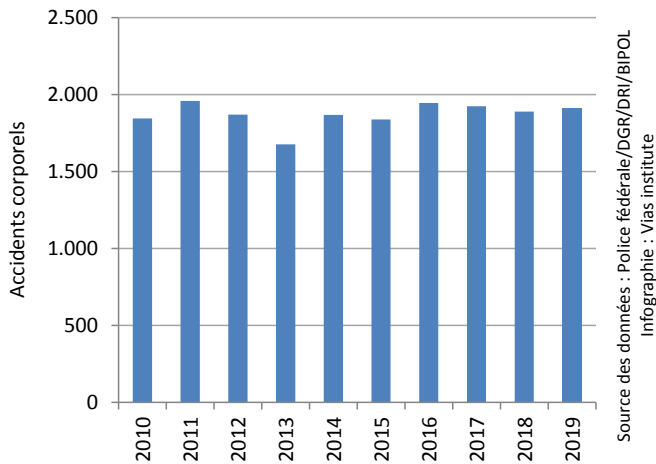


Figure 78 Évolution du nombre de tués enregistrés au 1^{er} semestre, Région de Bruxelles-Capitale

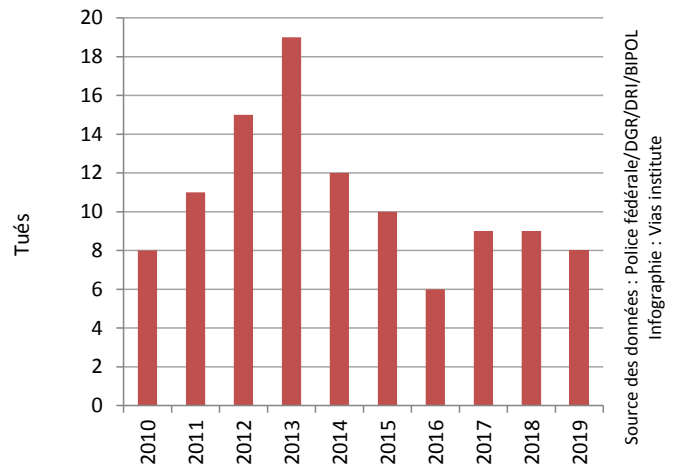


Figure 79 Évolution du nombre de blessés enregistrés au 1^{er} semestre, Région de Bruxelles-Capitale

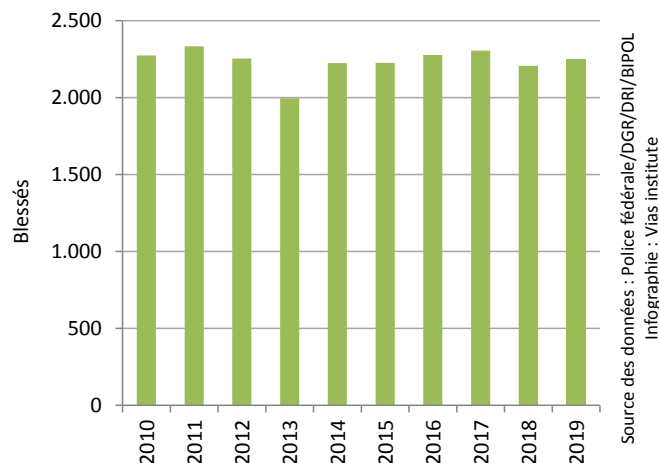


Figure 80 Évolution du nombre de tués enregistrés au cours des différents trimestres, Région de Bruxelles-Capitale

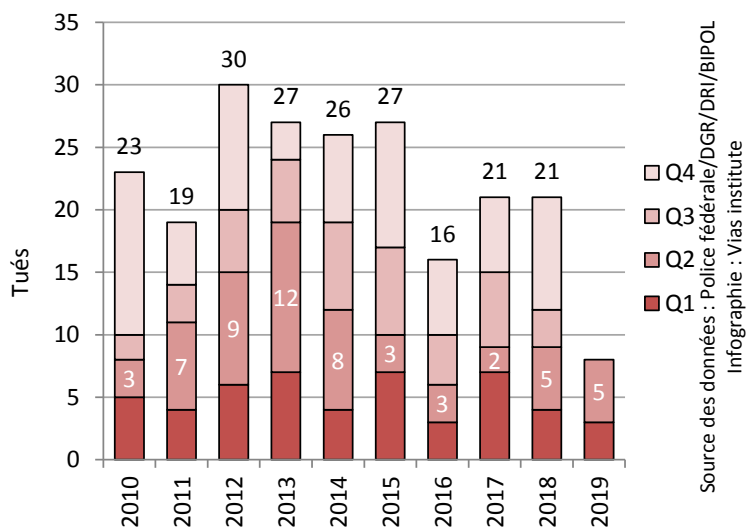


Figure 81 Nombre de victimes (tués et blessés) enregistrées par mois, Région de Bruxelles-Capitale

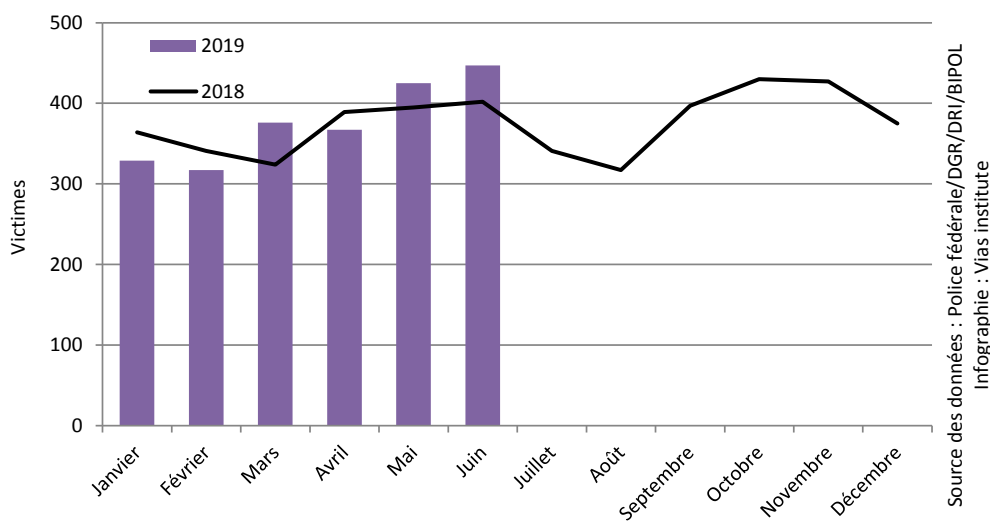
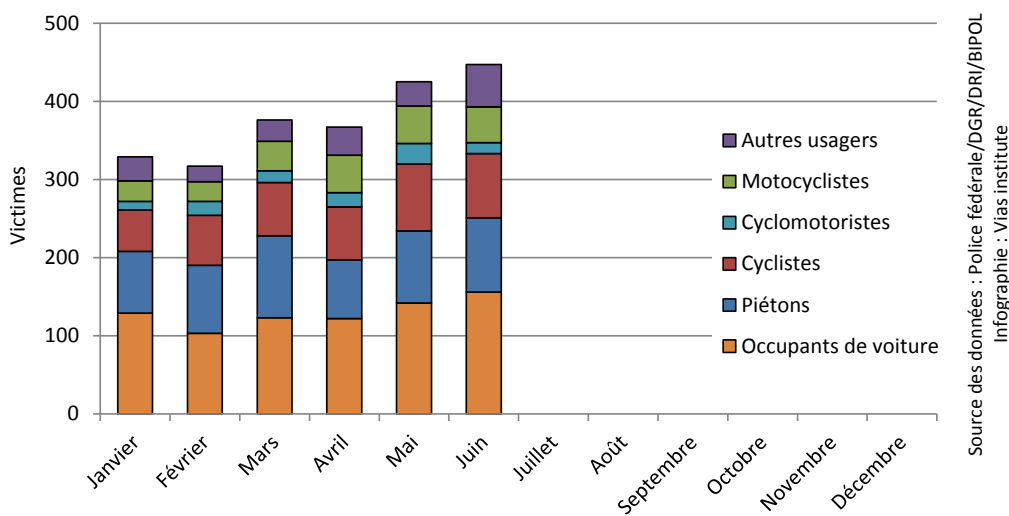


Figure 82 Nombre de victimes (tués et blessés) enregistrées par mois, selon le mode de déplacement, Région de Bruxelles-Capitale



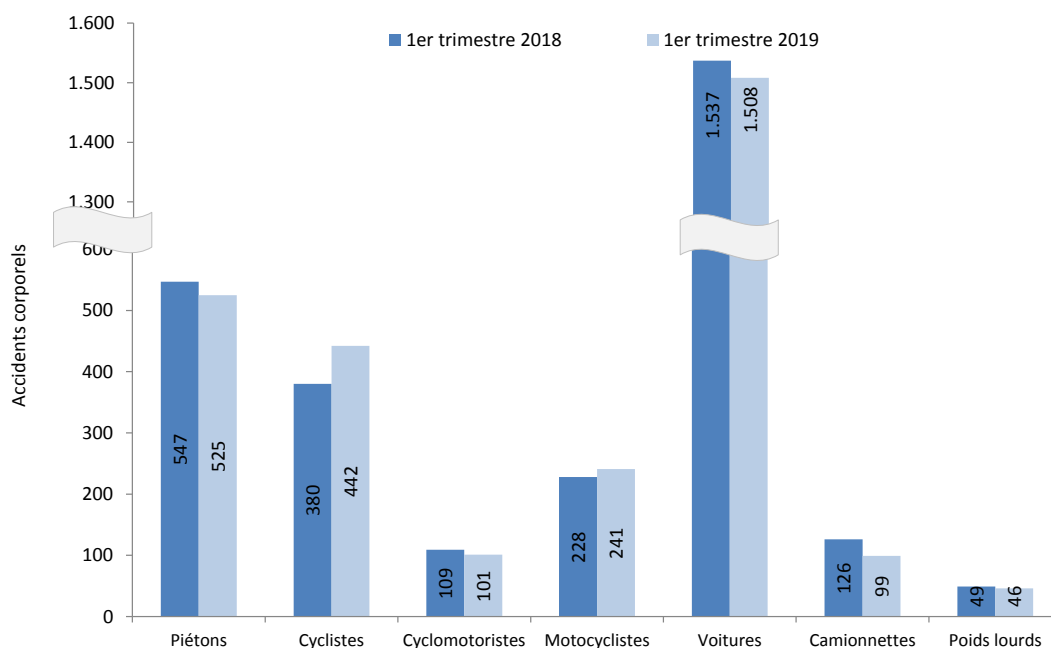
B2. DIFFÉRENCES ENTRE LES USAGERS

Tableau 55 Évolution, entre le 1^{er} semestre 2018 et le 1^{er} semestre 2019, du nombre d'accidents corporels et du nombre de tués enregistrés par type d'utilisateur, Région de Bruxelles-Capitale

	Accidents corporels				Tués		
	2018	2019	Évolution 2018-2019 #	Évolution 2018-2019 %	2018	2019	Évolution 2018-2019 #
Piétons	547	525	-22	-4,0%	2	3	+1
Cyclistes	380	442	+62	+16,3%	0	1	+1
Cyclomotoristes	109	101	-8	-7,3%	1	0	-1
Motocyclistes	228	241	+13	+5,7%	1	1	+0
Voitures	1.537	1.508	-29	-1,9%	5	3	-2
Camionnettes*	126	99	-27	-21,4%	0	1	+1
Poids lourds*	49	46	-3	-6,1%	1	0	-1
Région Bruxelles-C.	1.890	1.909	+19	+1,0%	9	8	-1

* Dans le cas particulier des accidents impliquant une camionnette ou un poids lourd, l'ensemble des personnes tuées à la suite de l'accident sont prises en compte, qu'elles occupent ou non la camionnette ou le poids lourd (tant les occupants du véhicule mentionné que les autres usagers sont comptabilisés).

Figure 83 Évolution, entre le 1^{er} semestre 2018 et le 1^{er} semestre 2019, du nombre d'accidents corporels enregistrés selon le type d'utilisateur, Région de Bruxelles-Capitale



B3. ÉVOLUTION DE LA SÉCURITÉ ROUTIÈRE DES PIÉTONS

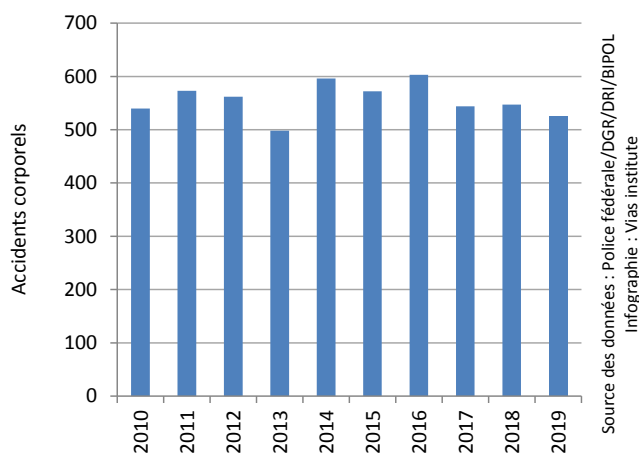
Tableau 56 Évolution du nombre d'accidents corporels impliquant un piéton et du nombre de piétons victimes enregistrés au 1^{er} semestre, Région de Bruxelles-Capitale

	2010	2011	2012	2013	2014	2015
Accidents corporels	540	573	562	498	596	572
Total victimes	560	589	587	509	622	579
Tués	3	5	7	8	5	4
Blessés	557	584	580	501	617	575

	2016	2017	2018	2019	Évolution 2018-2019 #	Évolution 2018-2019 %
Accidents corporels	603	544	547	525	-22	-4,0%
Total victimes	609	549	570	533	-37	-6,5%
Tués	3	3	2	3	+1	/
Blessés	606	546	568	530	-38	-6,7%

Source des données : Police fédérale/DGR/DRI/BIPOL | Infographie : Vias institute

Figure 84 Évolution du nombre d'accidents corporels impliquant un piéton enregistrés au 1^{er} semestre, Région de Bruxelles-Capitale



B4. ÉVOLUTION DE LA SÉCURITÉ ROUTIÈRE DES CYCLISTES

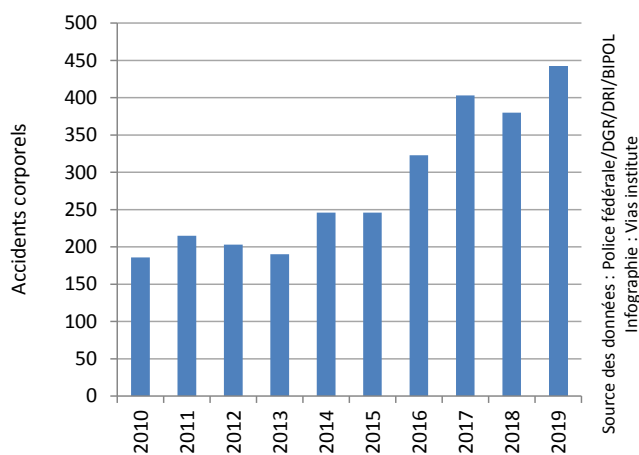
Tableau 57 Évolution du nombre d'accidents corporels impliquant un cycliste et du nombre de cyclistes victimes enregistrés au 1^{er} semestre, Région de Bruxelles-Capitale

	2010	2011	2012	2013	2014	2015
Accidents corporels	186	215	203	190	246	246
Total victimes	184	210	198	182	229	237
Tués	1	1	0	1	0	0
Blessés	183	209	198	181	229	237

	2016	2017	2018	2019	Évolution 2018-2019 #	Évolution 2018-2019 %
Accidents corporels	323	403	380	442	+62	+16,3%
Total victimes	305	382	372	421	+49	+13,2%
Tués	2	0	0	1	+1	/
Blessés	303	382	372	420	+48	+12,9%

Source des données : Police fédérale/DGR/DRI/BIPOL | Infographie : Vias institute

Figure 85 Évolution du nombre d'accidents corporels impliquant un cycliste enregistrés au 1^{er} semestre, Région de Bruxelles-Capitale



B5. ÉVOLUTION DE LA SÉCURITÉ ROUTIÈRE DES CYCLOMOTORISTES

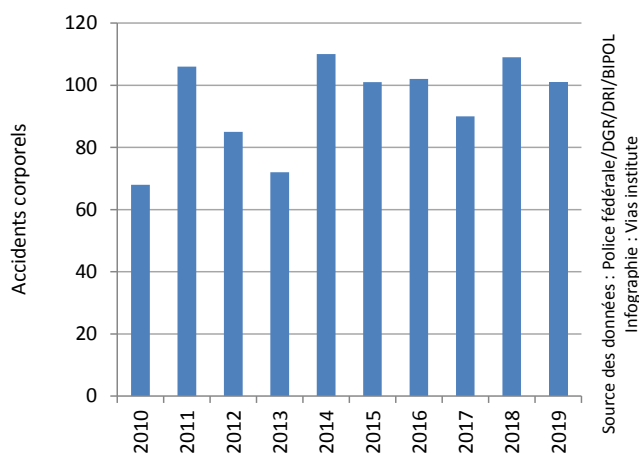
Tableau 58 Évolution du nombre d'accidents corporels impliquant un cyclomotoriste et du nombre de cyclomotoristes victimes enregistrés au 1^{er} semestre, Région de Bruxelles-Capitale

	2010	2011	2012	2013	2014	2015
Accidents corporels	68	106	85	72	110	101
Total victimes	67	109	89	68	106	100
Tués	0	0	0	0	0	0
Blessés	67	109	89	68	106	100

	2016	2017	2018	2019	Évolution 2018-2019 #	Évolution 2018-2019 %
Accidents corporels	102	90	109	101	-8	-7,3%
Total victimes	103	87	106	102	-4	-3,8%
Tués	0	0	1	0	-1	/
Blessés	103	87	105	102	-3	-2,9%

Source des données : Police fédérale/DGR/DRI/BIPOL | Infographie : Vias institute

Figure 86 Évolution du nombre d'accidents corporels impliquant un cyclomotoriste enregistrés au 1^{er} semestre, Région de Bruxelles-Capitale



B6. ÉVOLUTION DE LA SÉCURITÉ ROUTIÈRE DES MOTOCYCLISTES

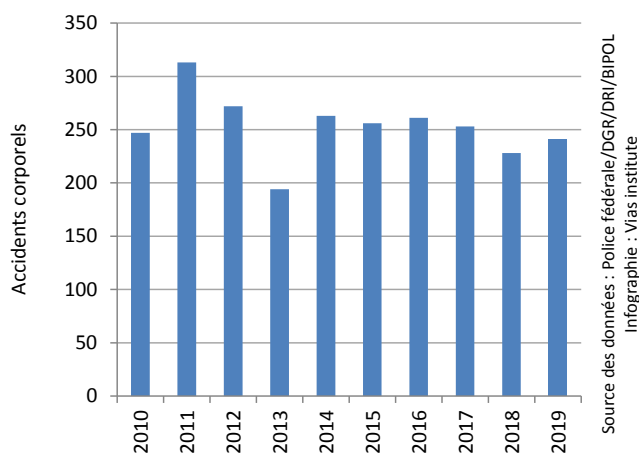
Tableau 59 Évolution du nombre d'accidents corporels impliquant un motocycliste et du nombre de motocyclistes victimes enregistrés au 1^{er} semestre, Région de Bruxelles-Capitale

	2010	2011	2012	2013	2014	2015
Accidents corporels	247	313	272	194	263	256
Total victimes	255	309	272	190	260	257
Tués	1	1	1	2	2	1
Blessés	254	308	271	188	258	256

	2016	2017	2018	2019	Évolution 2018-2019 #	Évolution 2018-2019 %
Accidents corporels	261	253	228	241	+13	+5,7%
Total victimes	254	251	217	231	+14	+6,5%
Tués	1	2	1	1	+0	/
Blessés	253	249	216	230	+14	+6,5%

Source des données : Police fédérale/DGR/DRI/BIPOL | Infographie : Vias institute

Figure 87 Évolution du nombre d'accidents corporels impliquant un motocycliste enregistrés au 1^{er} semestre, Région de Bruxelles-Capitale



B7. ÉVOLUTION DE LA SÉCURITÉ ROUTIÈRE DES OCCUPANTS D'UNE VOITURE

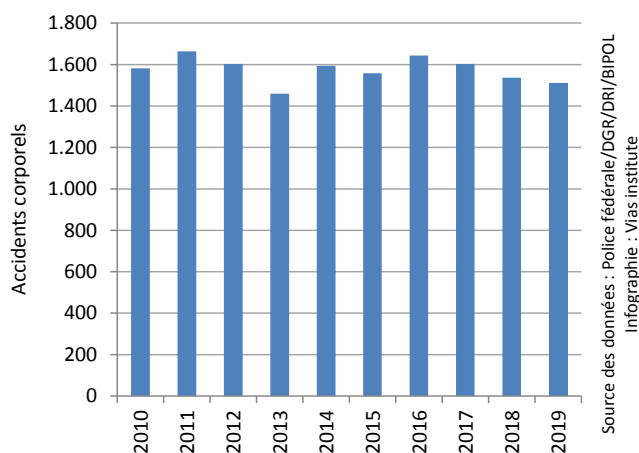
Tableau 60 Évolution du nombre d'accidents corporels impliquant au moins une voiture et du nombre de victimes parmi les occupants de ces voitures enregistrés au 1^{er} semestre, Région de Bruxelles-Capitale

	2010	2011	2012	2013	2014	2015
Accidents corporels	1.582	1.664	1.603	1.459	1.593	1.558
Total victimes	1.039	957	955	922	860	906
Tués	3	2	6	8	5	3
Blessés	1.036	955	949	914	855	903

	2016	2017	2018	2019	Évolution 2018-2019 #	Évolution 2018-2019 %
Accidents corporels	1.643	1.603	1.537	1.508	-29	-1,9%
Total victimes	878	887	805	775	-30	-3,7%
Tués	0	4	5	3	-2	/
Blessés	878	883	800	772	-28	-3,5%

Source des données : Police fédérale/DGR/DRI/BIPOL | Infographie : Vias institute

Figure 88 Évolution du nombre d'accidents corporels impliquant une voiture enregistrés au 1^{er} semestre, Région de Bruxelles-Capitale



B8. ÉVOLUTION DE LA SÉCURITÉ ROUTIÈRE DANS LES ACCIDENTS IMPLIQUANT UNE CAMIONNETTE

TANT LES OCCUPANTS DES CAMIONNETTES QUE LES OPPOSANTS SONT PRIS EN COMPTE PARI LES VICTIMES (TUÉS ET BLESSÉS)

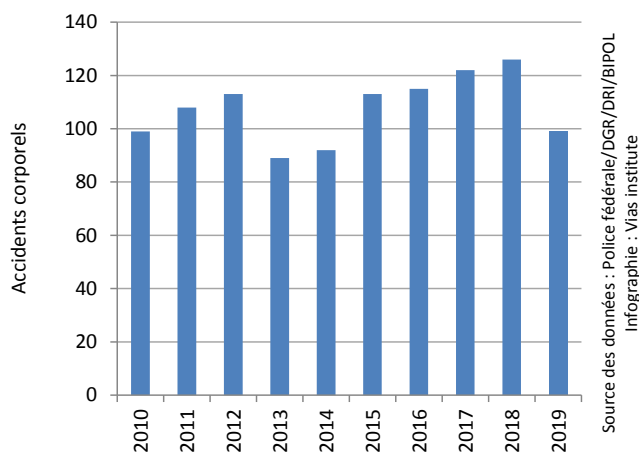
Tableau 61 Évolution du nombre d'accidents corporels impliquant une camionnette et du nombre de victimes dans ces accidents enregistrés au 1^{er} semestre, Région de Bruxelles-Capitale

	2010	2011	2012	2013	2014	2015
Accidents corporels	99	108	113	89	92	113
Total victimes	122	131	147	122	110	139
Tués	0	0	2	0	0	2
Blessés	122	131	145	122	110	137

	2016	2017	2018	2019	Évolution 2018-2019 #	Évolution 2018-2019 %
Accidents corporels	115	122	126	99	-27	-21,4%
Total victimes	158	174	158	117	-41	-25,9%
Tués	0	2	0	1	+1	/
Blessés	158	172	158	116	-42	-26,6%

Source des données : Police fédérale/DGR/DRI/BIPOL | Infographie : Vias institute

Figure 89 Évolution du nombre d'accidents corporels impliquant une camionnette enregistrés au 1^{er} semestre, Région de Bruxelles-Capitale



B9. ÉVOLUTION DE LA SÉCURITÉ ROUTIÈRE DANS LES ACCIDENTS IMPLIQUANT UN POIDS LOURD

TANT LES OCCUPANTS DES POIDS LOURDS QUE LES OPPOSANTS SONT PRIS EN COMPTE PARI LES VICTIMES (TUÉS ET BLESSÉS)

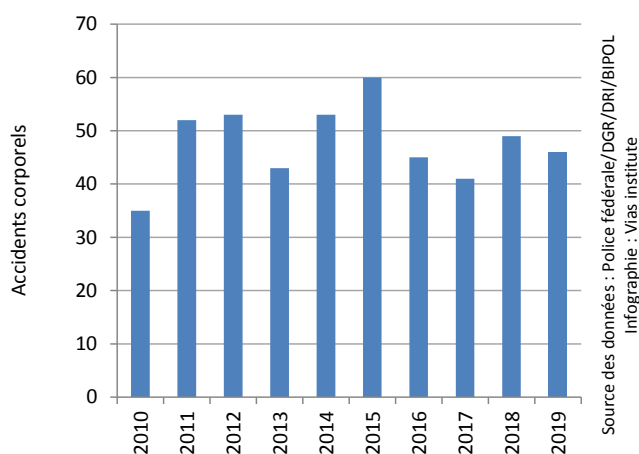
Tableau 62 Évolution du nombre d'accidents corporels impliquant un poids lourd et du nombre de victimes dans ces accidents enregistrés au 1^{er} semestre, Région de Bruxelles-Capitale

	2010	2011	2012	2013	2014	2015
Accidents corporels	35	52	53	43	53	60
Total victimes	51	64	69	49	70	74
Tués	0	2	2	2	1	1
Blessés	51	62	67	47	69	73

	2016	2017	2018	2019	Évolution 2018-2019 #	Évolution 2018-2019 %
Accidents corporels	45	41	49	46	-3	-6,1%
Total victimes	62	48	58	52	-6	-10,3%
Tués	0	1	1	0	-1	/
Blessés	62	47	57	52	-5	-8,8%

Source des données : Police fédérale/DGR/DRI/BIPOL | Infographie : Vias institute

Figure 90 Évolution du nombre d'accidents corporels impliquant un poids lourd enregistrés au 1^{er} semestre, Région de Bruxelles-Capitale



MÉTHODOLOGIE

Les données publiées dans le baromètre de la sécurité routière sont issues des **procès-verbaux établis par la police** fédérale de la route (WPR) et par les zones de police locale à la suite d'un **accident corporel** (c'est-à-dire ayant entraîné des blessures chez au moins une des personnes impliquées). Elles sont centralisées par un service de la police fédérale qui les transmet trimestriellement à l'institut Vias.

Chaque zone (ou unité) de police comptabilise les accidents corporels (et les victimes) ayant eu lieu sur son territoire, quelle que soit la zone ayant constaté l'accident. Tant les accidents corporels **constatés sur place** par les services de police que les accidents corporels **déclarés au poste de police** sont pris en compte.

Les informations transmises à Vias institutées par les services de police sont tirées des **procès-verbaux initiaux**, qu'ils soient définitifs ou non. Le nombre de procès-verbaux et leur contenu sont donc susceptibles d'évoluer de mois en mois, entraînant d'éventuelles (légères) augmentations ou diminutions des nombres d'accidents, de tués ou de blessés d'un baromètre à l'autre. **Les données les plus récentes du baromètre sont donc provisoires.** Elles sont considérées comme définitives après 4 à 6 mois. Elles ne sont néanmoins pas très éloignées des chiffres officiels qui seront publiés plus tard par le SPF Économie : en moyenne (par semestre), au niveau national, le baromètre annonce entre 0 et 5% de tués de plus ou de moins que le nombre officiel qui sera publié. Et l'écart entre le baromètre et les chiffres officiels est inférieur à 2% en ce qui concerne le nombre d'accidents corporels.

Le baromètre de la sécurité routière repose sur une **approche trimestrielle et cumulative** : à mesure de l'avancement dans l'année, les données trimestrielles sont sommées afin d'obtenir le nombre d'accidents et de victimes enregistrés jusque-là durant l'année. La période couverte par le baromètre est alors comparée avec la période similaire des années antérieures, avec une attention particulière apportée à l'évolution par rapport à l'année directement précédente. Concrètement, 4 baromètres sont publiés chaque année. Ils concernent les périodes suivantes :

- les 3 premiers mois de l'année (de janvier à mars) ;
- le 1^{er} semestre de l'année (de janvier à juin) ;
- les 9 premiers mois de l'année (de janvier à septembre) ;
- l'ensemble de l'année (de janvier à décembre).

Trois indicateurs sont étudiés : le nombre d'**accidents corporels**, le nombre de **tués** et le nombre de **blessés**.

Calculer des pourcentages d'évolution a peu de sens lorsque les chiffres absolus originels sont trop petits. Par exemple : le passage de 1 tué à 2 tués correspond à une hausse de +100%. Afin d'éviter les erreurs d'interprétation, ces pourcentages d'évolutions ne sont donc pas fournis lorsque les chiffres sont relativement petits, ce qui est souvent le cas du nombre de tués dans certaines catégories d'usager. L'évolution en chiffres bruts (+1 tué) y est alors préférée.

RAPPORTS RÉCENTS

DE CEUNYNCK, T., WIJLHUIZEN, G.J., FTHRI, A., GERIKE, R., KÖHLER, D., CICCONE, A., et al. (2019). **Determinants and barriers of walking and using Personal e-Transporters: a survey in nine European cities**. CEDR Call 2015: ISAAC – Stimulating safe walking and cycling within a multimodal transport environment. Brussels, Belgium

DESMET, C., VAN BELLE, G., TORFS, K., TEUCHIES, M. & BOETS, S. (2019) **L'impact de la conduite assistée sur le comportement. Une étude de poursuite oculaire sur route sur l'influence de la position des systèmes de navigation**. Bruxelles, Belgique : Vias Institute – Centre de connaissance Sécurité routière

DEVELTERE, A., & LEBLUD, J. (2018). **Quels impacts des horaires décalés sur la congestion et la sécurité routière en heures de pointe ? Une approche exploratoire pour les déplacements domicile-travail en Belgique**. Bruxelles, Belgique : Institut Vias

FOCANT, N., LEBLUD, J., TORFS, K., & MEESMANN, U. (2018) **Dossier thématique sécurité routière n°16. Communication et campagnes en sécurité routière**. Bruxelles, Belgique : Institut Vias - Centre de Connaissance Sécurité Routière.

INSTITUT VIAS (2019). **Enquête Nationale d'Insécurité routière 2019**. Bruxelles, Belgique: Institut Vias - Centre de Connaissance Sécurité Routière.

INSTITUT VIAS (2019). **Mémorandum 2019**. Bruxelles, Belgique: Institut Vias - Centre de Connaissance Sécurité Routière.

LEBLUD, J. TEMMERMAN, P. & SCHOETERS, A. (2018). **Dossier thématique Sécurité routière n° 19 Conducteurs et passagers en voiture**. Bruxelles, Belgique : Vias institute – Centre Connaissance de Sécurité Routière

LEBLUD, J., MEESMANN, U., HOUWING, S. & OPDENAKKER, E. (2019). **Dossier thématique Sécurité routière n°4 Drogues et médicaments**, Bruxelles, Belgique : Vias institute – Centre Connaissance de Sécurité Routière

LEQUEUX, Q., & PELSSERS, B. (2018). **Tout le monde porte-t-il la ceinture ? – Résultats de la mesure de comportement Vias 2018 sur le port de la ceinture de sécurité**, Bruxelles, Belgique : Institut Vias – Centre Connaissance de Sécurité Routière

LEQUEUX, Q. & LEBLUD, J. (2019). **Rapport statistique 2018 - Accidents de la route 2017**. Bruxelles, Belgique : Institut Vias - Centre Connaissance de Sécurité Routière

MARTENSEN, H. & SCHINCKUS, L. (2018). **Dossier thématique Sécurité routière n°1. Seniors (2ème édition)**. Bruxelles, Belgique : Vias institute – Centre Connaissance de Sécurité Routière

MARTENSEN, H.; WAHL, J; SLOOTMANS, F. (2019). **Conséquences de l'abaissement de l'âge minimum pour conduire une moto en Belgique - Résumé**. Bruxelles, Belgique: Institute Vias

MEUNIER, J.-C., SCHINKUS, L. & KAISER, S. (2019). **Dossier thématique Sécurité routière n°20 – Prise de risques et agressivité au volant**, Bruxelles, Belgique : Institut Vias – Centre Connaissance de Sécurité Routière

NIEUWKAMP, R. & SCHOETERS, A. (2018). **Dossier thématique Sécurité routière n° 2. Cyclistes**. Bruxelles, Belgique : Institut Vias – Centre Connaissance de Sécurité Routière.

PELSSERS, B. (2019). **Comment accroître l'impact des contrôles d'alcoolémie sur la sécurité routière ? Analyse des accidents et infractions liés à la consommation d'alcool et du risque relatif en vue d'assurer une meilleure répartition des contrôles d'alcoolémie**. Bruxelles, Belgique : Institut Vias – Centre Connaissance de Sécurité Routière

SCHINKUS, L. & SCHOETERS, A. (2018) **Rapport Statistique 2018 Comportement dans le trafic**, Bruxelles, Belgique: Institut Vias – Centre Connaissance de Sécurité Routière

SCHOETERS, A., DANIELS, S. & WAHL, J. (2019), **La Belgique dans le contexte européen – Comparaison systématique des indicateurs de sécurité routière**. Bruxelles, Belgique : Institut Vias – Centre Connaissance de Sécurité Routière

SLOOTMANS, F. (2018). **Rapport statistique 2018. Politique criminelle : contrôles et sanctions**. Bruxelles, Belgique : Vias institute - Centre de Connaissance Sécurité Routière

SLOOTMANS, F. & DESMET, C. (2019). **Dossier thématique Sécurité routière n°. 5. Distraction**, Bruxelles, Belgique: Vias institute – Centre Connaissance de Sécurité Routière

Ces publications sont disponibles sur le site web de l'institut Vias
<http://www.vias.be>
ou sur demande à info@vias.be

ARTICLES SCIENTIFIQUES RÉCENTS

BOETS, S., DESMET, C., KNOWLES, D., POMMER, A., & KAISER, S. (2018). Detection of motorcyclists by car drivers with and without motorcycling experience. A virtual reality driving simulator study including eye-tracking. *Proceedings of the 12th International Motorcycle Conference 2018*.

DE CEUNYNCK, T., SLOOTMANS, F., & DANIELS, S. (2018). Characteristics and profiles of moped crashes in urban areas: an in-depth study. *Transportation Research Record*

DE CEUNYNCK, T. (2018). Analyse van bijna-ongevallen verhoogt verkeersveiligheid. Met videoanalyse risico's identificeren voor er ongevallen gebeuren. *Verkeersspecialist 252, 16-17*

DE CEUNYNCK, T., SLOOTMANS, F., & DANIELS, S. (2018). Oververtegenwoordigd in de statistieken, maar onderbelicht. *Verkeersspecialist 25, 16-19*

DE CEUNYNCK, T., SLOOTMANS, F., TEMMERMAN, P., & DANIELS, S. (2018). Blind spot crashes between vulnerable road users and heavy goods vehicles in Belgium. *Proceedings, 7th International Cycling Safety Conference, ICSC2018*

JOHNSONN, C., LAURESHYN, A., **DE CEUNYNCK, T.**, & D'AGOSTINO, C. (2018). Can event-based exposure measures help to explain the Safety-in-Numbers phenomenon? *Proceedings, 7th International Cycling Safety Conference, ICSC2018*

DESMET, C., & DIEPENDAELE, K. (2019). An eye-tracking study on the road examining the effects of handsfree phoning on visual attention. *Transportation Research Part F, 60, 549-559*

GOLDENBELD, C., **DANIELS, S.** & SCHERMERS, G. (2019). Red light cameras revisited. Recent evidence on red light camera safety effects. *Accident Analysis and Prevention, 128, 139-147* (<https://doi.org/10.1016/j.aap.2019.04.007>)

TORFS, K., & MEESMANN, U. (2019). How do vulnerable road users look at road safety? International comparison based on ESRA data from 25 countries. *Transportation Research Part F, 63, 144-152*

VAN HAPEREN, W., RIAZ, M. S., **DANIELS, S.**, SAUNIER, N., BRIJS, T., & WETS, G. (2019). Observing the observation of (vulnerable) road user behaviour and traffic safety: A scoping review. *Accident Analysis & Prevention, 123, 211-221*. (<http://doi.org/10.1016/J.AAP.2018.11.021>)

WIJNEN, W., WEIJERMANS, W., **SCHOETERS, A., VAN DEN BERGHE, W.**, BAUER, R., CARNIS, L., ELVIK, R., & **MARTENSEN, H.** (2019). An analysis of official road crash cost estimates in European countries. *Safety Science, 113, 318-327*

