

Baromètre de la sécurité routière



Année 2019



D/2020/0779/10

TABLE DES MATIÈRES

Table des matières	2
Précisions techniques importantes	4
Belgique	5
F1. Évolution générale.....	5
F2. Chiffres-clés.....	6
F3. Différences entre les régions.....	10
F4. Différences entre les usagers.....	11
F5. Évolution de la sécurité routière des piétons.....	12
F6. Évolution de la sécurité routière des cyclistes.....	13
F7. Évolution de la sécurité routière des cyclomotoristes.....	14
F8. Évolution de la sécurité routière des motocyclistes.....	15
F9. Évolution de la sécurité routière des occupants d’une voiture.....	16
F10. Évolution de la sécurité routière dans les accidents impliquant une camionnette.....	17
F11. Évolution de la sécurité routière dans les accidents impliquant un poids lourd.....	18
Région flamande	19
V1. Évolution générale.....	19
V2. Chiffres-clés.....	20
V3. Différences entre les provinces.....	22
V4. Différences entre les usagers.....	23
V5. Évolution de la sécurité routière des piétons.....	24
V6. Évolution de la sécurité routière des cyclistes.....	25
V7. Évolution de la sécurité routière des cyclomotoristes.....	26
V8. Évolution de la sécurité routière des motocyclistes.....	27
V9. Évolution de la sécurité routière des occupants d’une voiture.....	28
V10. Évolution de la sécurité routière dans les accidents impliquant une camionnette.....	29
V11. Évolution de la sécurité routière dans les accidents impliquant un poids lourd.....	30
Région Wallonne	31
W1. Évolution générale.....	31
W2. Chiffres-clés.....	32
W3. Différences entre les provinces.....	34
W4. Différences entre les usagers.....	35
W5. Évolution de la sécurité routière des piétons.....	36
W6. Évolution de la sécurité routière des cyclistes.....	37
W7. Évolution de la sécurité routière des cyclomotoristes.....	38
W8. Évolution de la sécurité routière des motocyclistes.....	39
W9. Évolution de la sécurité routière des occupants d’une voiture.....	40
W10. Évolution de la sécurité routière dans les accidents impliquant une camionnette.....	41
W11. Évolution de la sécurité routière dans les accidents impliquant un poids lourd.....	42
Région de Bruxelles-Capitale	43
B1. Chiffres-clés.....	43

B2. Différences entre les usagers	45
B3. Évolution de la sécurité routière des piétons	46
B4. Évolution de la sécurité routière des cyclistes	47
B5. Évolution de la sécurité routière des cyclomotoristes	48
B6. Évolution de la sécurité routière des motocyclistes	49
B7. Évolution de la sécurité routière des occupants d'une voiture	50
B8. Évolution de la sécurité routière dans les accidents impliquant une camionnette	51
B9. Évolution de la sécurité routière dans les accidents impliquant un poids lourd	52
Méthodologie	53
Publications récentes	54

PRÉCISIONS TECHNIQUES IMPORTANTES

Le baromètre de la sécurité routière donne, trimestriellement, **un aperçu du nombre d'accidents de la route ayant engendré des dommages corporels** (accidents corporels) qui ont été **enregistrés jusque-là** durant l'année. Il fournit également le nombre de victimes (tués et blessés) causées par ces accidents. Les chiffres sont ensuite comparés avec les données relatives aux périodes correspondantes des années antérieures afin d'analyser les tendances.

Les données sont issues des **procès-verbaux établis par la police fédérale de la route et par les zones de police locale**. Elles reposent sur les procès-verbaux initiaux, qu'ils soient définitifs ou non. Elles sont de ce fait **provisoires**; le nombre d'accidents, de tués ou de blessés peut dès lors (légèrement) varier d'un baromètre à l'autre. Les données sont considérées comme définitives après 4 à 6 mois. Les chiffres présentés dans ce baromètre de la sécurité routière correspondent aux chiffres transmis par la Police Fédérale/DGR/DRI/BIPOL à la date du 10/03/2020.

À l'instar des données officielles et définitives, les données provisoires de ce baromètre sont incomplètes car soumises à un **sous-enregistrement**. Certains accidents corporels et certaines victimes ne sont en effet pas repris dans les statistiques, notamment car les services de police n'ont pas été appelés et n'ont pu constater l'accident. Ce phénomène touche particulièrement les accidents impliquant des blessés légers, des cyclistes et des piétons. Il n'est pas propre à la Belgique, mais concerne tous les pays disposant de statistiques d'accidents de la circulation.

La dernière page de ce baromètre fournit davantage d'informations relatives à la **méthodologie** développée pour réaliser le baromètre de la sécurité routière.

Il se peut que les chiffres présentés dans ce baromètre de la sécurité routière **diffèrent légèrement** des chiffres repris dans les publications précédentes. Cela est dû au fait que nous avons détecté quelques accidents qui ne s'étaient **pas** produits sur **la voie publique**. Ces accidents ont été retirés des chiffres.

TERMINOLOGIE UTILISÉE

Accident corporel : Accident sur la voie publique impliquant au moins un véhicule et occasionnant des dommages corporels chez au moins un des usagers impliqués (au minimum un blessé ou un tué).

Tué : Toute personne qui décède dans un accident de la route.

Blessé : Toute personne blessée (hospitalisée ou non) dans un accident de la route, mais ne décédant pas des suites de ses blessures.

Victime : Toute personne tuée ou blessée dans un accident de la route.

Période de la semaine : Jour/journée : période de 6h00 à 21h59; Nuit : Période de 22h00 à 5h59 le jour suivant; Semaine : du lundi 06h00 au vendredi 21h59; Week-end : du vendredi 22h00 au lundi 5h59.

Jeune automobiliste : Conducteur de voiture âgé entre 18 et 24 ans inclus.

Piéton : Usager se déplaçant à pied ou en fauteuil roulant, ou poussant un vélo ou un cyclomoteur.

Cyclomoteur : Cyclomoteur de classe A, de classe B ou à 3 ou 4 roues.

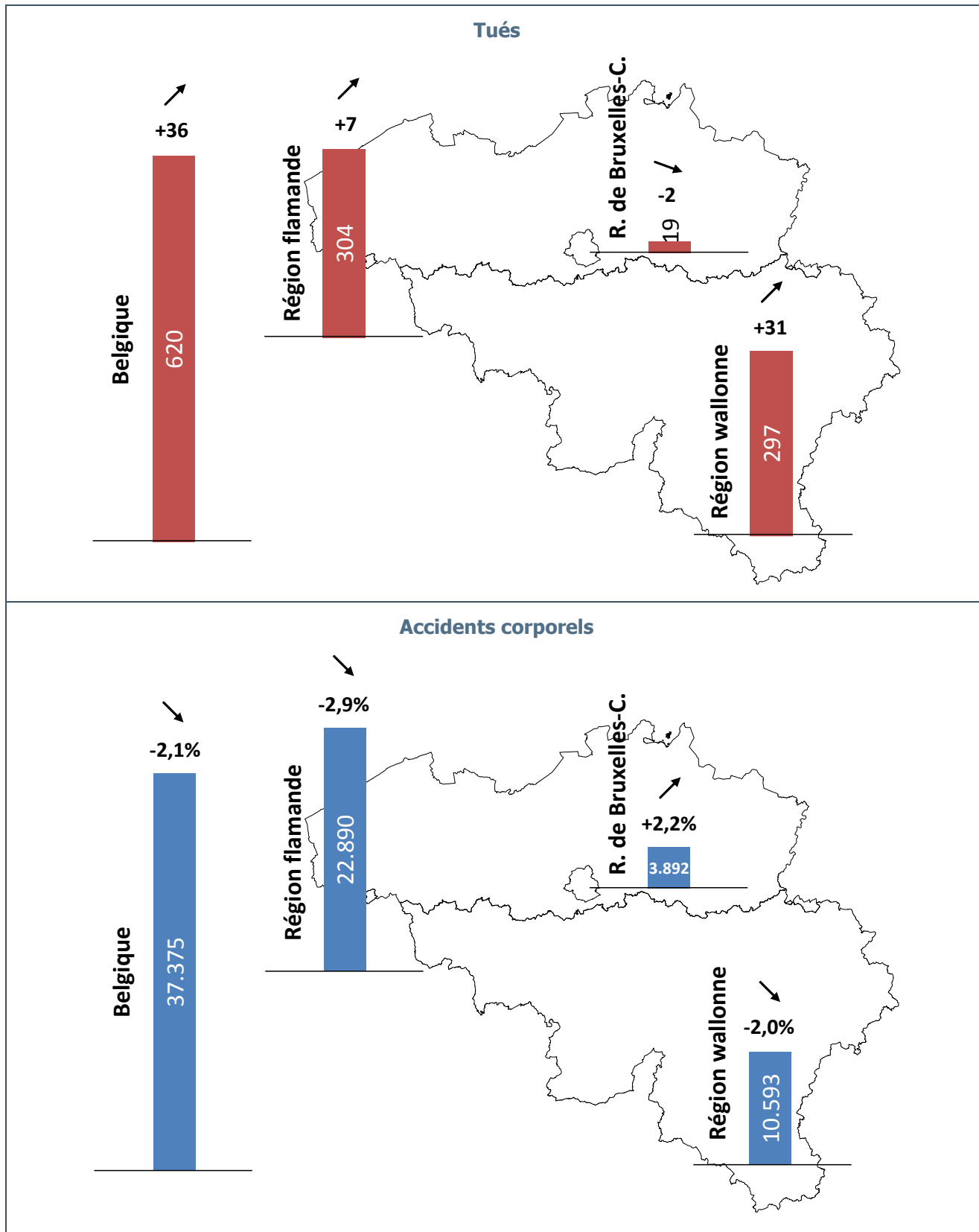
Motocyclette : Véhicule motorisé à deux roues avec ou sans side-car de cylindrée supérieure à 50 cm³ et/ou dépassant la vitesse de 45 km/h.

Camionnette : Véhicule à moteur destiné au transport de marchandises d'une masse maximale autorisée ne dépassant pas 3,5T.

Poids lourd : Véhicule à moteur destiné au transport de marchandises d'une masse maximale autorisée dépassant 3,5T ou tracteur avec ou sans semi-remorque.

F1. ÉVOLUTION GÉNÉRALE

Figure 1 Évolution, entre 2018 et 2019, du nombre de tués et du nombre d'accidents corporels enregistrés selon la région, Belgique



F2. CHIFFRES-CLÉS

Tableau 1 Évolution, entre 2010 et 2019, du nombre d'accidents corporels et du nombre de victimes, Belgique

	2010	2011	2012	2013	2014	2015
Accidents corporels	45.537	47.545	43.943	41.096	41.192	40.040
Total victimes	59.592	61.901	56.722	53.534	53.613	52.264
Tués	760	801	761	732	704	740
Blessés	58.832	61.100	55.961	52.802	52.909	51.524

	2016	2017	2018	2019	Évolution 2018-2019 #	Évolution 2018-2019 %
Accidents corporels	39.840	37.796	38.195	37.375	-820	-2,1%
Total victimes	51.564	48.786	49.024	47.381	-1643	-3,4%
Tués	645	580	584	620	+36	+6,2%
Blessés	50.919	48.206	48.440	46.761	-1679	-3,5%

Source des données : Police fédérale/DGR/DRI/BIPOL | Infographie : Vias institute

Figure 2 Évolution du nombre d'accidents corporels, Belgique

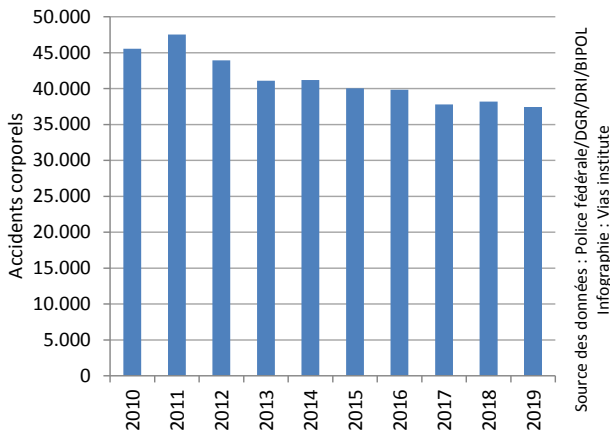


Figure 3 Évolution du nombre de tués, Belgique

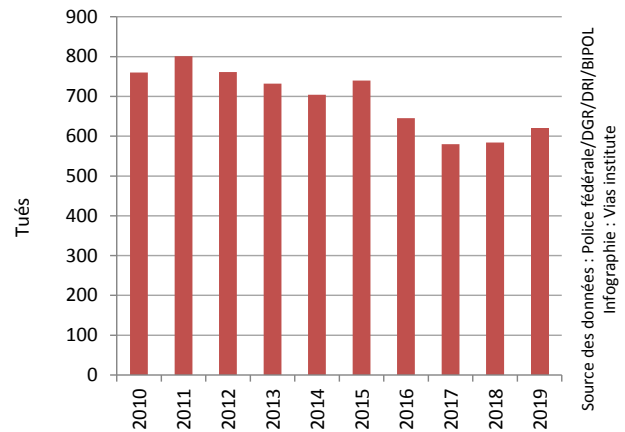


Figure 4 Évolution du nombre de blessés, Belgique

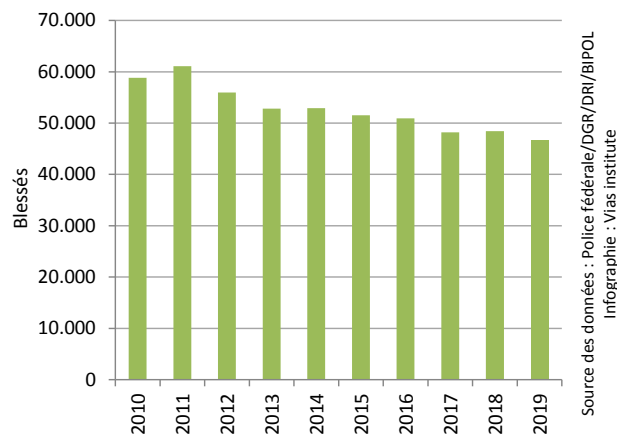


Figure 5 Évolution du nombre de tués enregistrés au cours des différents trimestres, Belgique

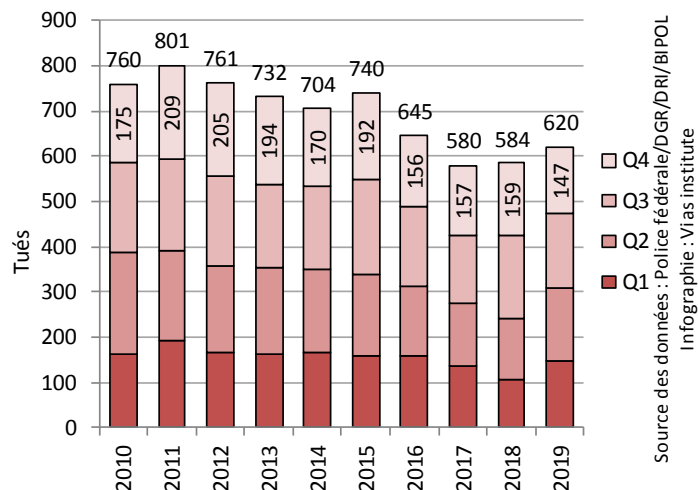


Figure 6 Nombre de victimes (tués et blessés) enregistrées par mois, Belgique

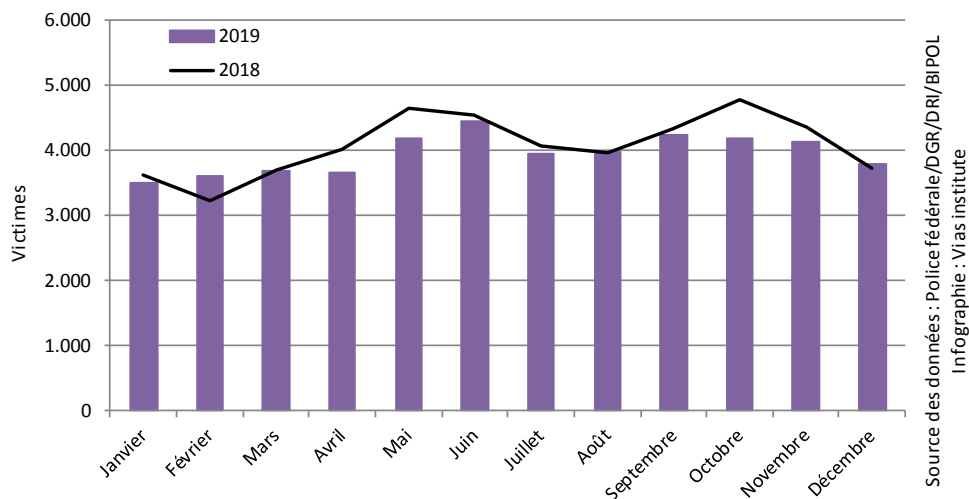


Figure 7 Nombre de victimes (tués et blessés) enregistrées par mois, selon le mode de déplacement, Belgique

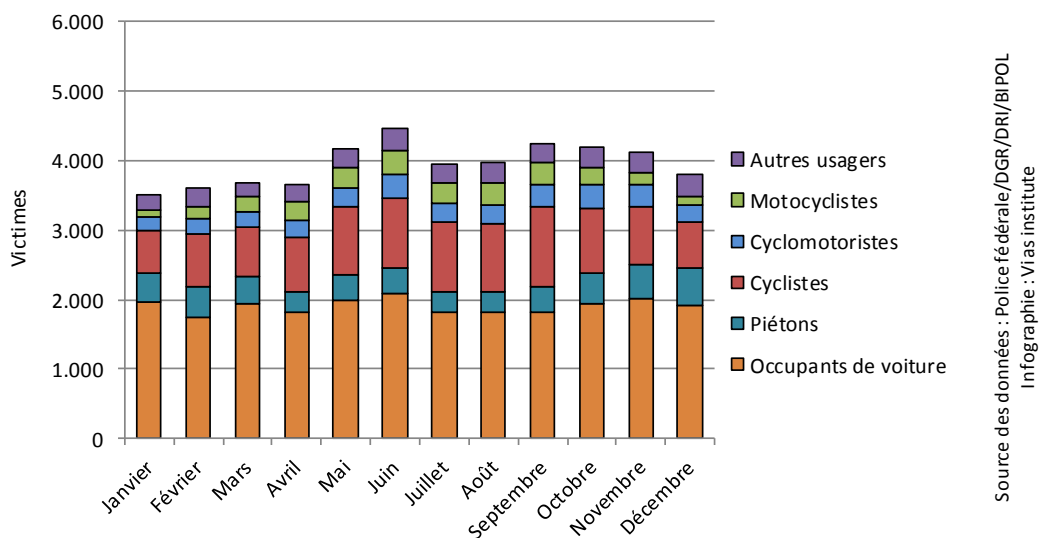


Figure 8 Gravité des accidents (nombre de tués pour 1.000 accidents corporels), évolution 2010-2019, Belgique

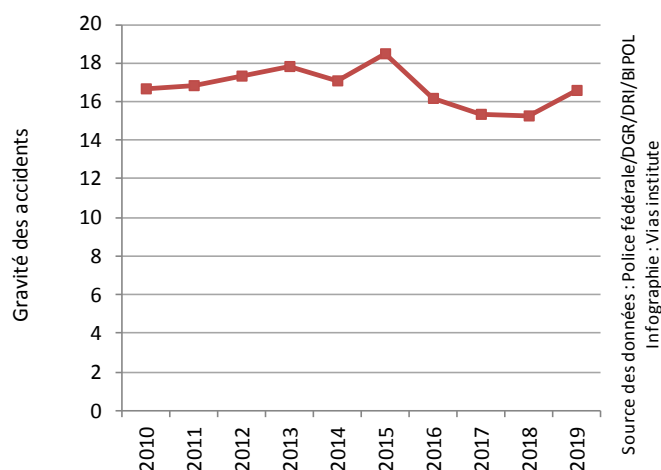


Tableau 2 Nombre d'accidents corporels et de victimes 2018 et 2019 au cours des différentes périodes de la semaine

	Accidents corporels				Tués			
	2018	2019	Évolution 2018-2019 #	Évolution 2018-2019 %	2018	2019	Évolution 2018-2019 #	
Journées de semaine	26.439	25.847	-592	-2,2%	338	335	-3	
Nuits de semaine	1.944	1.953	+9	+0,5%	60	58	-2	
Journées de week-end	7.159	6.937	-222	-3,1%	116	133	+17	
Nuits de week-end	2.653	2.638	-15	-0,6%	70	94	+24	
Total	38.195	37.375	-820	-2,1%	584	620	+36	

Figure 9 Évolution au fil des ans du nombre d'accidents corporels et du nombre de tués sur les autoroutes, Belgique

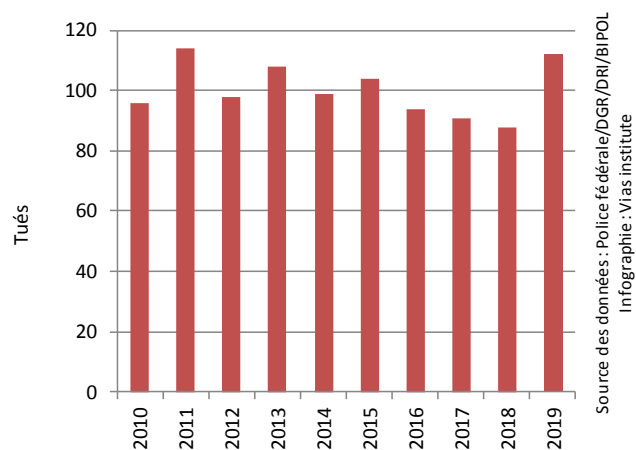
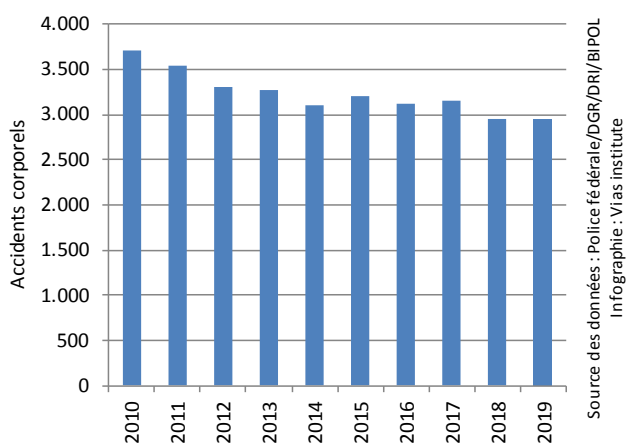


Figure 10 Évolution au fil des ans du nombre d'accidents corporels impliquant un jeune automobiliste et du nombre de tués dans ces accidents, Belgique

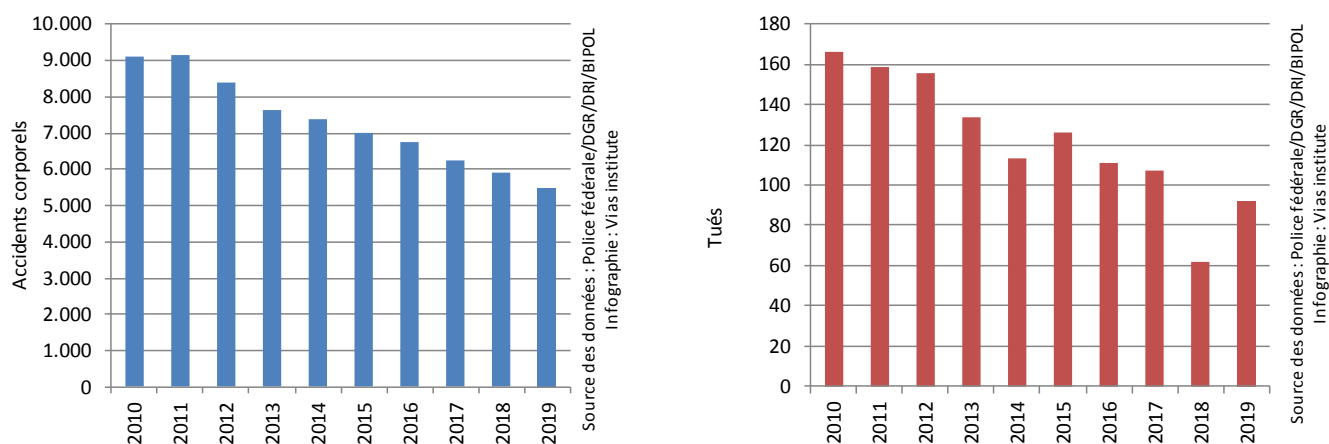
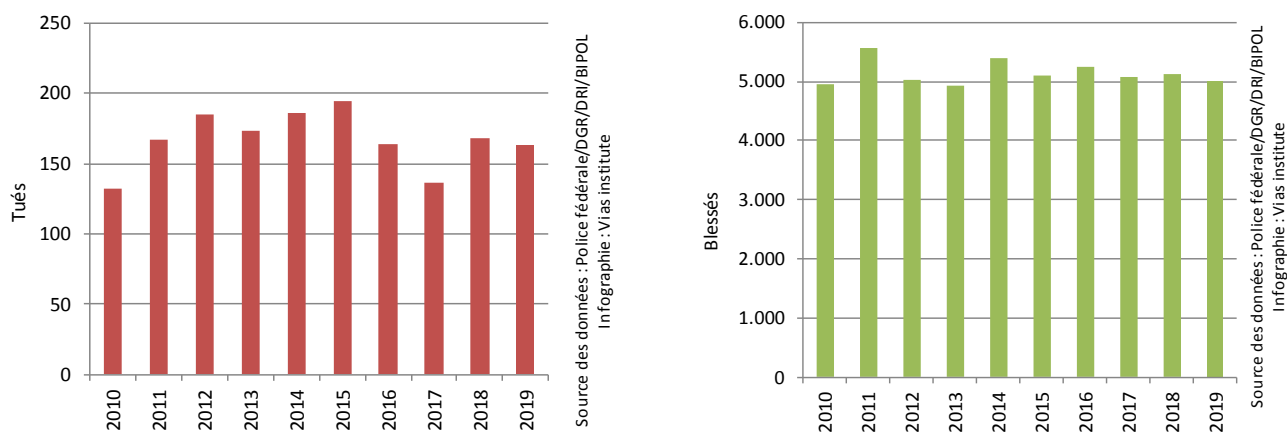


Tableau 3 Nombre de victimes chez les personnes âgées d'au moins 65 ans enregistrées, évolution 2018-2019, Belgique

	Tués			Blessés			Total victimes		
	2018	2019	Évolution 2018-2019 #	2018	2019	Évolution 2018-2019 #	2018	2019	Évolution 2018-2019 #
Piétons	38	31	-7	849	853	+4	887	884	-3
Cyclistes	49	44	-5	1.546	1.523	-23	1.595	1.567	-28
Cyclomotoristes	1	4	+3	105	85	-20	106	89	-17
Motocyclistes	5	7	+2	125	134	+9	130	141	+11
Occupants de voiture	68	68	+0	2.264	2.216	-48	2.332	2.284	-48
Dans les accidents de camionnette	15	9	-6	417	424	+7	432	433	+1
Dans les accidents de poids lourd	28	31	+3	287	237	-50	315	268	-47
Total	168	163	-5	5.124	5.000	-124	5.292	5.163	-129

Source des données : Police fédérale/DGR/DRI/BIPOL | Infographie : Vias institute

Figure 11 Évolution au fil des ans du nombre de victimes chez les personnes âgées d'au moins 65 ans enregistrées, Belgique

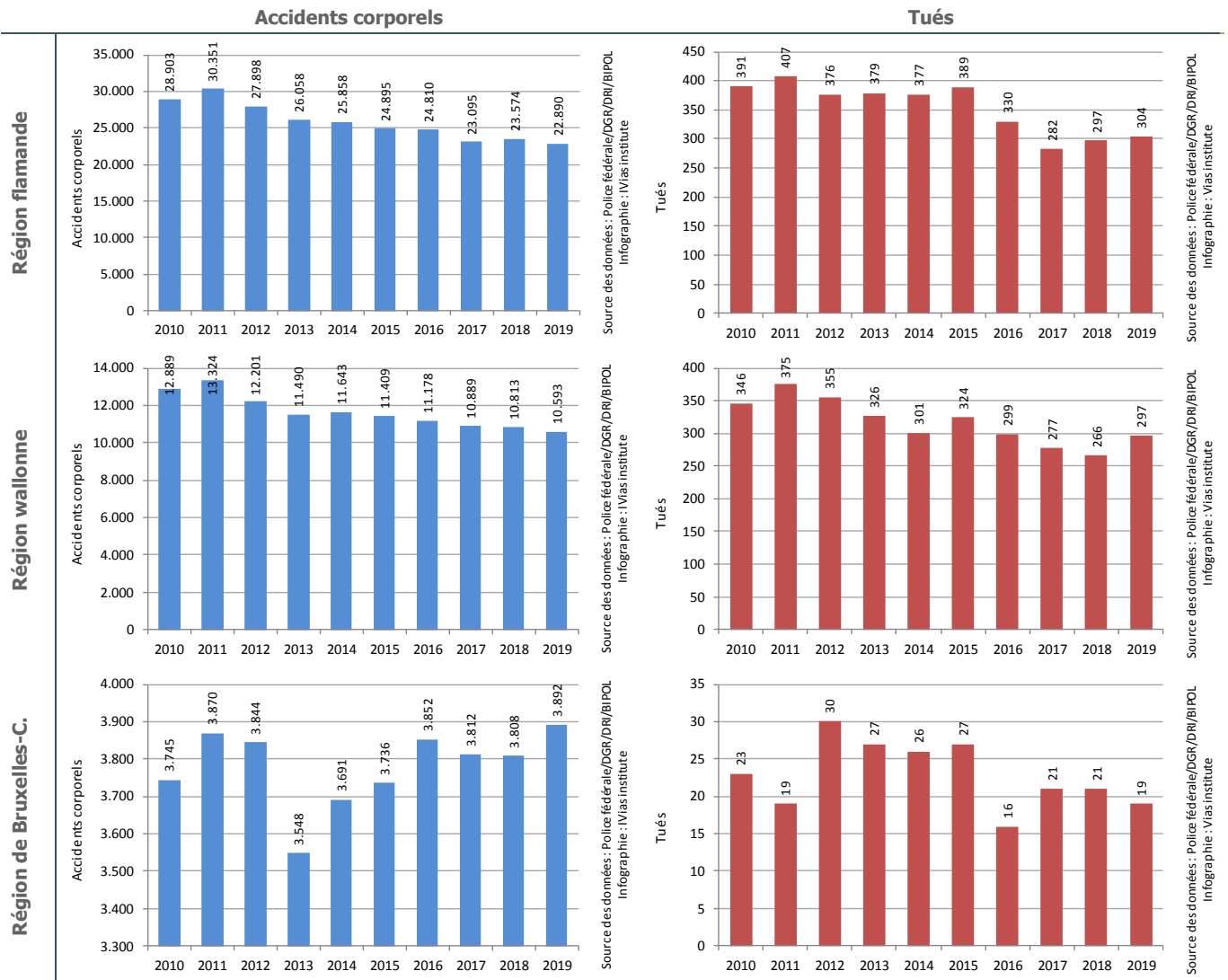


F3. DIFFÉRENCES ENTRE LES RÉGIONS

Tableau 4 Évolution, entre 2018 et 2019, du nombre d'accidents corporels et du nombre de victimes enregistrés par Région

		2018	2019	Évolution 2018-2019 #	Évolution 2018-2019 %
Région flamande	Accidents corporels	23.574	22.890	-684	-2,9%
	Total victimes	30.033	28.824	-1209	-4,0%
	Tués	297	304	+7	+2,4%
	Blessés	29.736	28.520	-1216	-4,1%
Région wallonne	Accidents corporels	10.813	10.593	-220	-2,0%
	Total victimes	14.490	13.997	-493	-3,4%
	Tués	266	297	+31	+11,7%
	Blessés	14.224	13.700	-524	-3,7%
Région de Bruxelles-Capitale	Accidents corporels	3.808	3.892	+84	+2,2%
	Total victimes	4.501	4.560	+59	+1,3%
	Tués	21	19	-2	-9,5%
	Blessés	4.480	4.541	+61	+1,4%

Figure 12 Évolution du nombre d'accidents corporels et du nombre de tués, par Région



F4. DIFFÉRENCES ENTRE LES USAGERS

Tableau 5 Évolution, entre 2018 et 2019, du nombre d'accidents corporels et du nombre de tués enregistrés par type d'utilisateur, Belgique

	Accidents corporels				Tués		
	2018	2019	Évolution 2018-2019 #	Évolution 2018-2019 %	2018	2019	Évolution 2018-2019 #
Piétons	4.637	4.705	+68	+1,5%	73	88	+15
Cyclistes	9.980	10.210	+230	+2,3%	84	91	+7
Cyclomotoristes	3.341	3.385	+44	+1,3%	19	20	+1
Motocyclistes	3.107	2.827	-280	-9,0%	87	84	-3
Voitures	30.449	29.214	-1235	-4,1%	266	297	+31
Camionnettes*	3.488	3.407	-81	-2,3%	61	54	-7
Poids lourds*	2.035	1.963	-72	-3,5%	106	107	+1
Belgique	38.195	37.375	-820	-2,1%	584	620	+36

Figure 13 Évolution, entre 2018 et 2019, du nombre d'accidents corporels enregistrés selon le type d'utilisateur, Belgique

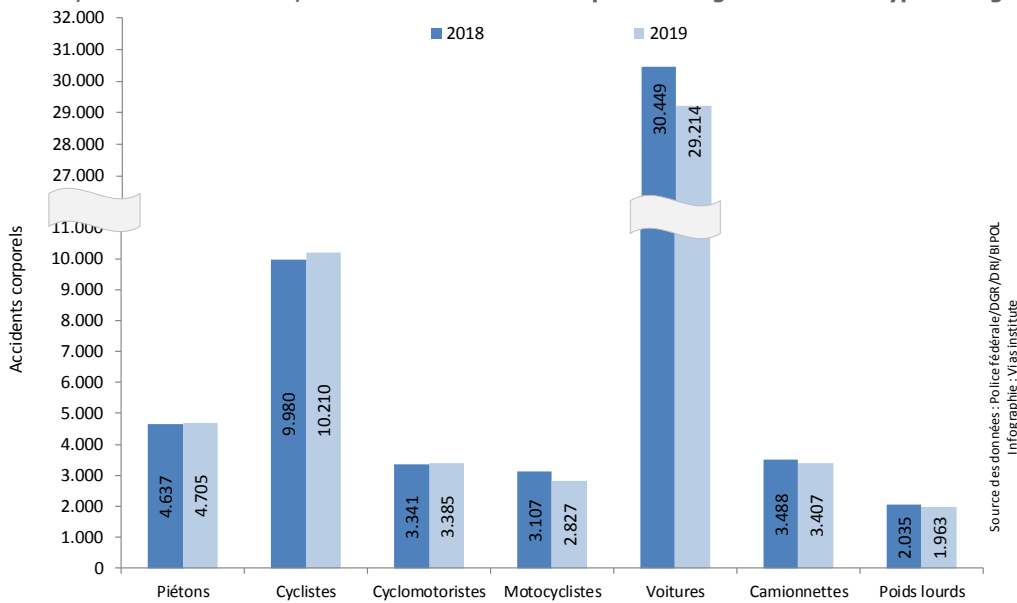
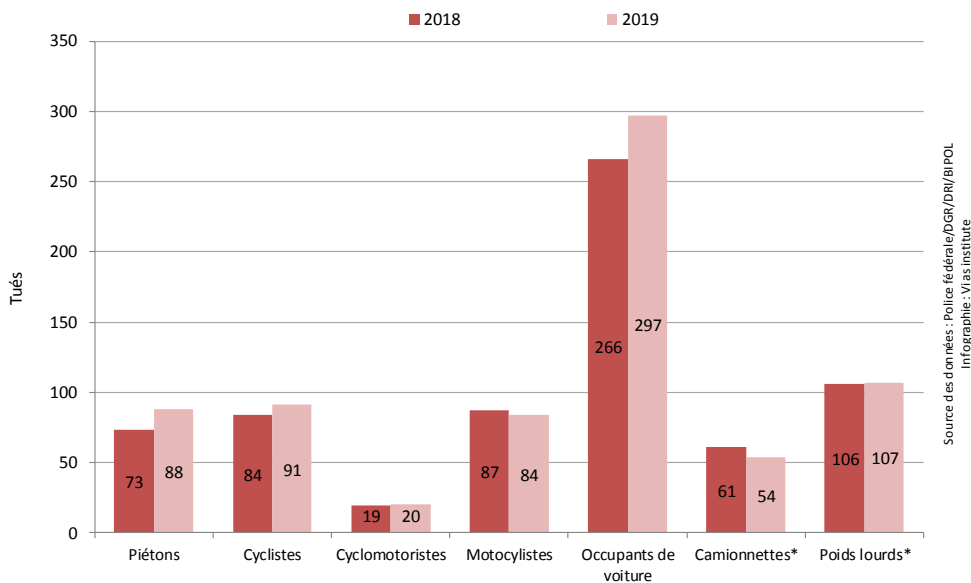


Figure 14 Évolution, entre 2018 et 2019, du nombre de tués enregistrés selon le type d'utilisateur, Belgique



* Dans le cas particulier des accidents impliquant une camionnette ou un poids lourd, l'ensemble des personnes tuées à la suite de l'accident sont prises en compte, qu'elles occupent ou non la camionnette ou le poids lourd (tant les occupants du véhicule mentionné que les autres usagers sont comptabilisés).

F5. ÉVOLUTION DE LA SÉCURITÉ ROUTIÈRE DES PIÉTONS

Tableau 6 Évolution du nombre d'accidents corporels impliquant un piéton et du nombre de piétons victimes, Belgique

	2010	2011	2012	2013	2014	2015
Accidents corporels	4.708	5.166	4.948	4.692	4.761	4.746
Total victimes	4.799	5.238	4.966	4.773	4.857	4.818
Tués	92	103	105	104	103	92
Blessés	4.707	5.135	4.861	4.669	4.754	4.726

	2016	2017	2018	2019	Évolution 2018-2019 #	Évolution 2018-2019 %
Accidents corporels	4.787	4.668	4.637	4.705	+68	+1,5%
Total victimes	4.861	4.689	4.702	4.715	+13	+0,3%
Tués	77	85	73	88	+15	+20,5%
Blessés	4.784	4.604	4.629	4.627	-2	-0,0%

Source des données : Police fédérale/DGR/DRI/BIPOL | Infographie : Vias institute

Tableau 7 Évolution, entre 2018 et 2019, du nombre d'accidents corporels impliquant un piéton et du nombre de piétons tués enregistrés selon la région, Belgique

	Accidents corporels			Tués			
	2018	2019	Évolution 2018-2019 #	Évolution 2018-2019 %	2018	2019	Évolution 2018-2019 #
Région flamande	2.217	2.242	+25	+1,1%	32	44	+12
Région wallonne	1.390	1.433	+43	+3,1%	34	37	+3
Région de Bruxelles-Capitale	1.030	1.030	+0	+0,0%	7	7	+0
Belgique	4.637	4.705	+68	+1,5%	73	88	+15

Source des données : Police fédérale/DGR/DRI/BIPOL | Infographie : Vias institute

Figure 15 Évolution du nombre d'accidents corporels impliquant un piéton, Belgique

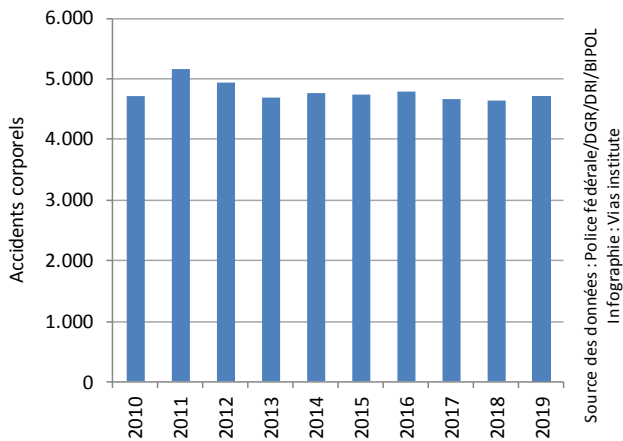
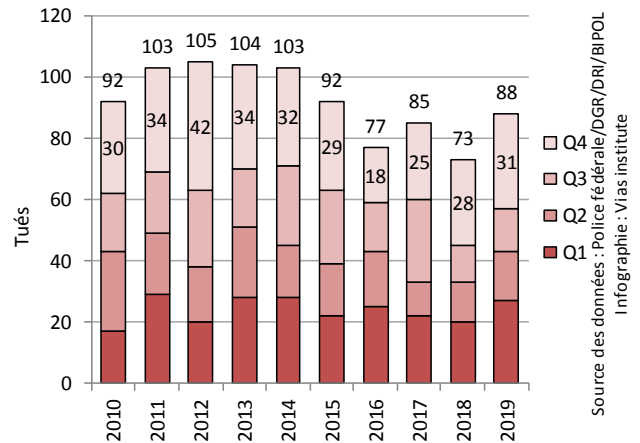


Figure 16 Évolution du nombre de piétons tués enregistrés au cours des différents trimestres, Belgique



F6. ÉVOLUTION DE LA SÉCURITÉ ROUTIÈRE DES CYCLISTES

Tableau 8 Évolution du nombre d'accidents corporels impliquant un cycliste et du nombre de cyclistes victimes, Belgique

	2010	2011	2012	2013	2014	2015
Accidents corporels	8.462	9.591	9.096	8.745	9.571	9.112
Total victimes	8.682	9.796	9.072	8.967	9.825	9.281
Tués	65	62	81	79	78	87
Blessés	8.617	9.734	8.991	8.888	9.747	9.194

	2016	2017	2018	2019	Évolution 2018-2019 #	Évolution 2018-2019 %
Accidents corporels	9.421	9.135	9.980	10.210	+230	+2,3%
Total victimes	9.584	9.232	10.153	10.384	+231	+2,3%
Tués	80	66	84	91	+7	+8,3%
Blessés	9.504	9.166	10.069	10.293	+224	+2,2%

Source des données : Police fédérale/DGR/DRI/BIPOL | Infographie : Vias institute

Tableau 9 Évolution, entre 2018 et 2019, du nombre d'accidents corporels impliquant un cycliste et du nombre de cyclistes tués enregistrés selon la région, Belgique

	Accidents corporels			Tués			
	2018	2019	Évolution 2018-2019 #	Évolution 2018-2019 %	2018	2019	Évolution 2018-2019 #
Région flamande	8.355	8.381	+26	+0,3%	75	68	-7
Région wallonne	783	845	+62	+7,9%	7	21	+14
Région de Bruxelles-Capitale	842	984	+142	+16,9%	2	2	+0
Belgique	9.980	10.210	+230	+2,3%	84	91	+7

Source des données : Police fédérale/DGR/DRI/BIPOL | Infographie : Vias institute

Figure 17 Évolution du nombre d'accidents corporels impliquant un cycliste, Belgique

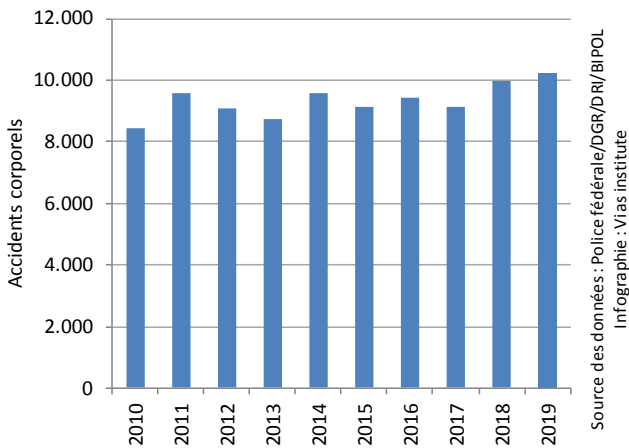
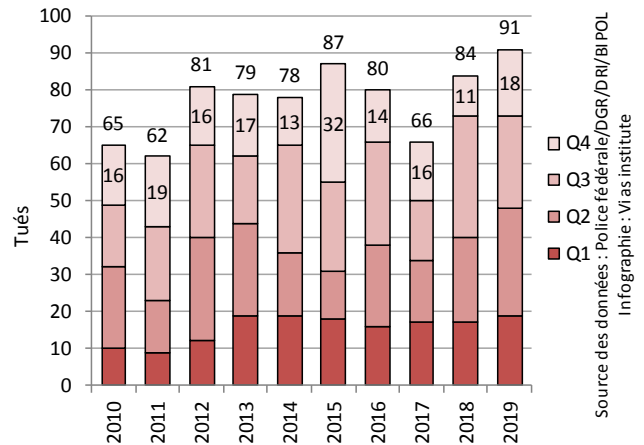


Figure 18 Évolution du nombre de cyclistes tués enregistrés au cours des différents trimestres, Belgique



F7. ÉVOLUTION DE LA SÉCURITÉ ROUTIÈRE DES CYCLOMOTORISTES

Tableau 10 Évolution du nombre d'accidents corporels impliquant un cyclomotoriste et du nombre de cyclomotoristes victimes, Belgique

	2010	2011	2012	2013	2014	2015
Accidents corporels	4.575	5.241	4.616	4.040	4.010	3.793
Total victimes	4.640	5.210	4.499	4.029	3.994	3.766
Tués	21	20	16	15	18	19
Blessés	4.619	5.190	4.483	4.014	3.976	3.747

	2016	2017	2018	2019	Évolution 2018-2019 #	Évolution 2018-2019 %
Accidents corporels	3.610	3.149	3.341	3.385	+44	+1,3%
Total victimes	3.569	3.088	3.275	3.283	+8	+0,2%
Tués	16	23	19	20	+1	+5,3%
Blessés	3.553	3.065	3.256	3.263	+7	+0,2%

Source des données : Police fédérale/DGR/DRI/BIPOL | Infographie : Vias institute

Tableau 11 Évolution, entre 2018 et 2019, du nombre d'accidents corporels impliquant un cyclomotoriste et du nombre de cyclomotoristes tués enregistrés selon la région, Belgique

	Accidents corporels			Tués			
	2018	2019	Évolution 2018-2019 #	Évolution 2018-2019 %	2018	2019	Évolution 2018-2019 #
Région flamande	2.448	2.539	+91	+3,7%	10	16	+6
Région wallonne	659	620	-39	-5,9%	7	4	-3
Région de Bruxelles-Capitale	234	226	-8	-3,4%	2	0	-2
Belgique	3.341	3.385	+44	+1,3%	19	20	+1

Source des données : Police fédérale/DGR/DRI/BIPOL | Infographie : Vias institute

Figure 19 Évolution du nombre d'accidents corporels impliquant un cyclomotoriste, Belgique

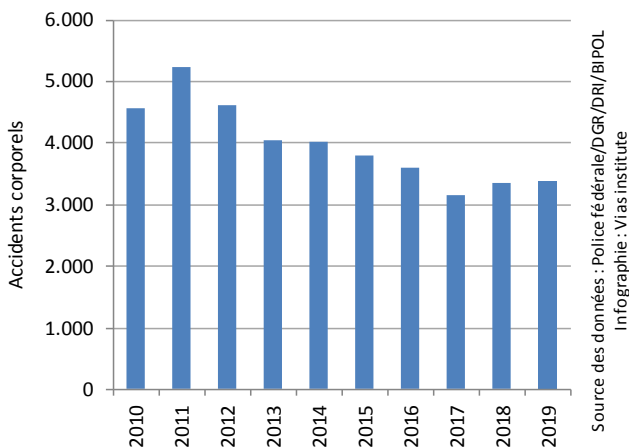
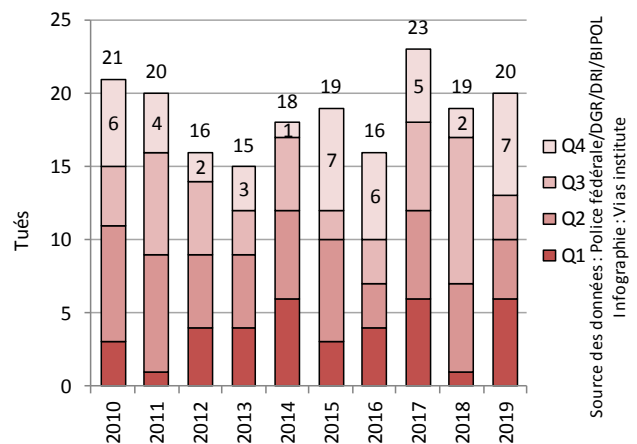


Figure 20 Évolution du nombre de cyclomotoristes tués enregistrés au cours des différents trimestres, Belgique



F8. ÉVOLUTION DE LA SÉCURITÉ ROUTIÈRE DES MOTOCYCLISTES

Tableau 12 Évolution du nombre d'accidents corporels impliquant un motocycliste et du nombre de motocyclistes victimes, Belgique

	2010	2011	2012	2013	2014	2015
Accidents corporels	3.671	4.058	3.449	3.112	3.244	3.070
Total victimes	3.838	4.206	3.515	3.224	3.356	3.183
Tués	99	123	94	104	81	102
Blessés	3.739	4.083	3.421	3.120	3.275	3.081

	2016	2017	2018	2019	Évolution 2018-2019 #	Évolution 2018-2019 %
Accidents corporels	3.000	2.967	3.107	2.827	-280	-9,0%
Total victimes	3.087	3.040	3.179	2.881	-298	-9,4%
Tués	76	75	87	84	-3	-3,4%
Blessés	3.011	2.965	3.092	2.797	-295	-9,5%

Source des données : Police fédérale/DGR/DRI/BIPOL | Infographie : Vias institute

Tableau 13 Évolution, entre 2018 et 2019, du nombre d'accidents corporels impliquant un motocycliste et du nombre de motocyclistes tués enregistrés selon la région, Belgique

	Accidents corporels				Tués		
	2018	2019	Évolution 2018-2019 #	Évolution 2018-2019 %	2018	2019	Évolution 2018-2019 #
Région flamande	1.586	1.429	-157	-9,9%	45	35	-10
Région wallonne	987	895	-92	-9,3%	39	45	+6
Région de Bruxelles-Capitale	534	503	-31	-5,8%	3	4	+1
Belgique	3.107	2.827	-280	-9,0%	87	84	-3

Source des données : Police fédérale/DGR/DRI/BIPOL | Infographie : Vias institute

Figure 21 Évolution du nombre d'accidents corporels impliquant un motocycliste, Belgique

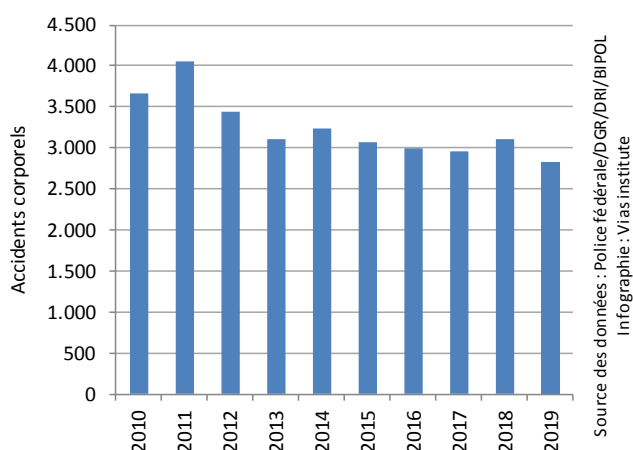
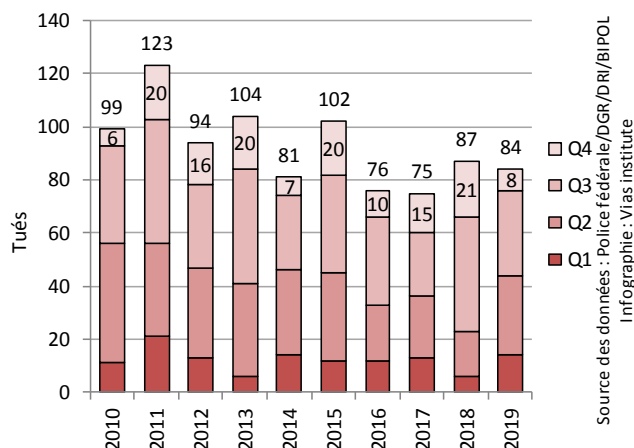


Figure 22 Évolution du nombre de motocyclistes tués enregistrés au cours des différents trimestres, Belgique



F9. ÉVOLUTION DE LA SÉCURITÉ ROUTIÈRE DES OCCUPANTS D'UNE VOITURE

Tableau 14 Évolution du nombre d'accidents corporels impliquant au moins une voiture et du nombre de victimes parmi les occupants de ces voitures, Belgique

	2010	2011	2012	2013	2014	2015
Accidents corporels	36.909	38.185	35.356	33.308	33.226	32.540
Total victimes	33.080	32.725	29.298	28.781	28.107	27.888
Tués	423	433	388	358	377	368
Blessés	32.657	32.292	28.910	28.423	27.730	27.520

	2016	2017	2018	2019	Évolution 2018-2019 #	Évolution 2018-2019 %
Accidents corporels	32.439	30.379	30.449	29.214	-1235	-4,1%
Total victimes	27.161	25.623	24.580	22.905	-1675	-6,8%
Tués	335	278	266	297	+31	+11,7%
Blessés	26.826	25.345	24.314	22.608	-1706	-7,0%

Source des données : Police fédérale/DGR/DRI/BIPOL | Infographie : Vias institute

Tableau 15 Évolution, entre 2018 et 2019, du nombre d'accidents corporels impliquant une voiture et du nombre d'occupants de voiture tués enregistrés selon la région, Belgique

	Accidents corporels				Tués		
	2018	2019	Évolution 2018-2019 #	Évolution 2018-2019 %	2018	2019	Évolution 2018-2019 #
Région flamande	18.051	17.165	-886	-4,9%	105	123	+18
Région wallonne	9.310	8.978	-332	-3,6%	155	169	+14
Région de Bruxelles-Capitale	3.088	3.071	-17	-0,6%	6	5	-1
Belgique	30.449	29.214	-1235	-4,1%	266	297	+31

Source des données : Police fédérale/DGR/DRI/BIPOL | Infographie : Vias institute

Figure 23 Évolution du nombre d'accidents corporels impliquant au moins une voiture, Belgique

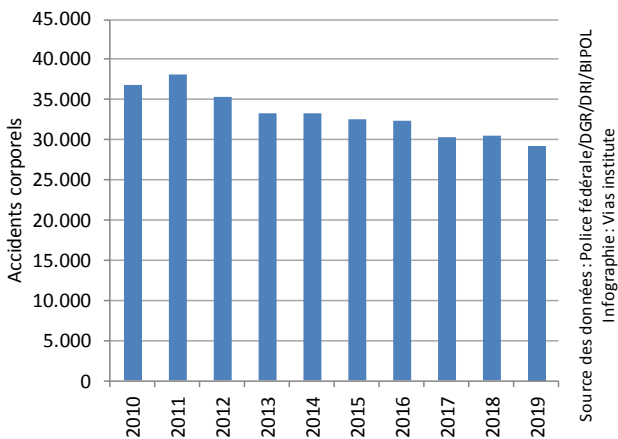
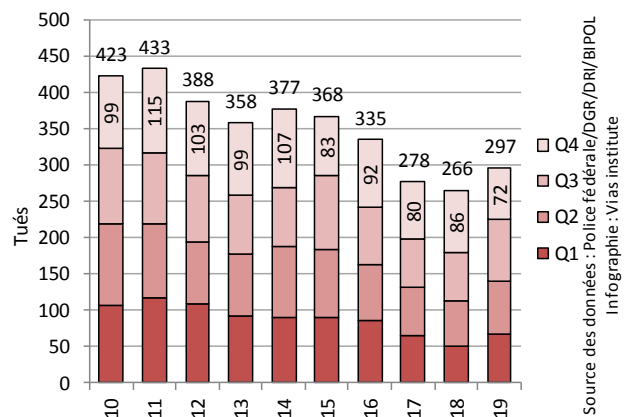


Figure 24 Évolution du nombre d'occupants de voiture tués enregistrés au cours des différents trimestres, Belgique



F10. ÉVOLUTION DE LA SÉCURITÉ ROUTIÈRE DANS LES ACCIDENTS IMPLIQUANT UNE CAMIONNETTE

TANT LES OCCUPANTS DES CAMIONNETTES QUE LES OPPOSANTS SONT PRIS EN COMPTE PARI MI LES VICTIMES (TUÉS ET BLESSÉS)

Tableau 16 Évolution du nombre d'accidents corporels impliquant une camionnette et du nombre de victimes dans ces accidents, Belgique

	2010	2011	2012	2013	2014	2015
Accidents corporels	4.202	4.185	3.897	3.545	3.525	3.506
Total victimes	5.775	5.850	5.405	5.064	4.982	4.968
Tués	75	75	82	88	59	81
Blessés	5.700	5.775	5.323	4.976	4.923	4.887

	2016	2017	2018	2019	Évolution 2018-2019 #	Évolution 2018-2019 %
Accidents corporels	3.588	3.441	3.488	3.407	-81	-2,3%
Total victimes	4.972	4.896	4.923	4.669	-254	-5,2%
Tués	75	66	61	54	-7	-11,5%
Blessés	4.897	4.830	4.862	4.615	-247	-5,1%

Source des données : Police fédérale/DGR/DRI/BIPOL | Infographie : Vias institute

Tableau 17 Évolution, entre 2018 et 2019, du nombre d'accidents corporels impliquant une camionnette et du nombre de tués dans ces accidents enregistrés selon la région, Belgique

	Accidents corporels			Tués			
	2018	2019	Évolution 2018-2019 #	Évolution 2018-2019 %	2018	2019	Évolution 2018-2019 #
Région flamande	2.426	2.350	-76	-3,1%	35	27	-8
Région wallonne	818	829	+11	+1,3%	26	24	-2
Région de Bruxelles-Capitale	244	228	-16	-6,6%	0	3	+3
Belgique	3.488	3.407	-81	-2,3%	61	54	-7

Source des données : Police fédérale/DGR/DRI/BIPOL | Infographie : Vias institute

Figure 25 Évolution du nombre d'accidents corporels impliquant une camionnette, Belgique

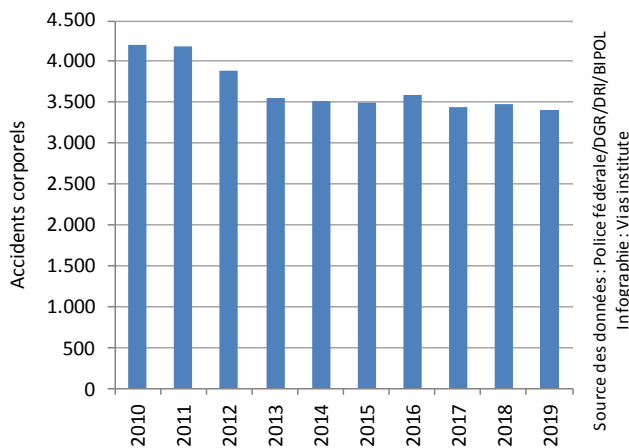
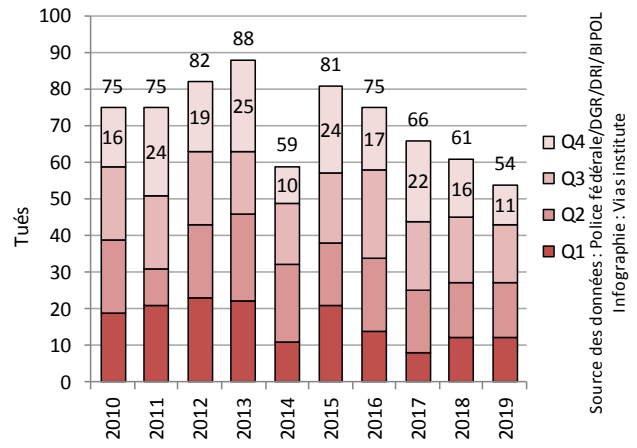


Figure 26 Évolution du nombre de tués dans les accidents impliquant une camionnette enregistrés au cours des différents trimestres, Belgique



F11. ÉVOLUTION DE LA SÉCURITÉ ROUTIÈRE DANS LES ACCIDENTS IMPLIQUANT UN POIDS LOURD

TANT LES OCCUPANTS DES POIDS LOURDS QUE LES OPPOSANTS SONT PRIS EN COMPTE PARMIS LES VICTIMES (TUÉS ET BLESSÉS)

Tableau 18 Évolution du nombre d'accidents corporels impliquant un poids lourd et du nombre de victimes dans ces accidents, Belgique

	2010	2011	2012	2013	2014	2015
Accidents corporels	2.417	2.345	2.248	2.158	2.204	2.150
Total victimes	3.219	3.118	2.966	2.981	2.982	2.888
Tués	107	111	106	102	130	110
Blessés	3.112	3.007	2.860	2.879	2.852	2.778

	2016	2017	2018	2019	Évolution 2018-2019 #	Évolution 2018-2019 %
Accidents corporels	2.066	2.139	2.035	1.963	-72	-3,5%
Total victimes	2.848	2.826	2.777	2.588	-189	-6,8%
Tués	106	104	106	107	+1	+0,9%
Blessés	2.742	2.722	2.671	2.481	-190	-7,1%

Source des données : Police fédérale/DGR/DRI/BIPOL | Infographie : Vias institute

Tableau 19 Évolution, entre 2018 et 2019, du nombre d'accidents corporels impliquant un poids lourd et du nombre de tués dans ces accidents enregistrés selon la région, Belgique

	Accidents corporels			Tués			
	2018	2019	Évolution 2018-2019 #	Évolution 2018-2019 %	2018	2019	Évolution 2018-2019 #
Région flamande	1.413	1.341	-72	-5,1%	70	52	-18
Région wallonne	523	527	+4	+0,8%	32	53	+21
Région de Bruxelles-Capitale	99	95	-4	-4,0%	4	2	-2
Belgique	2.035	1.963	-72	-3,5%	106	107	+1

Source des données : Police fédérale/DGR/DRI/BIPOL | Infographie : Vias institute

Figure 27 Évolution du nombre d'accidents corporels impliquant un poids lourd, Belgique

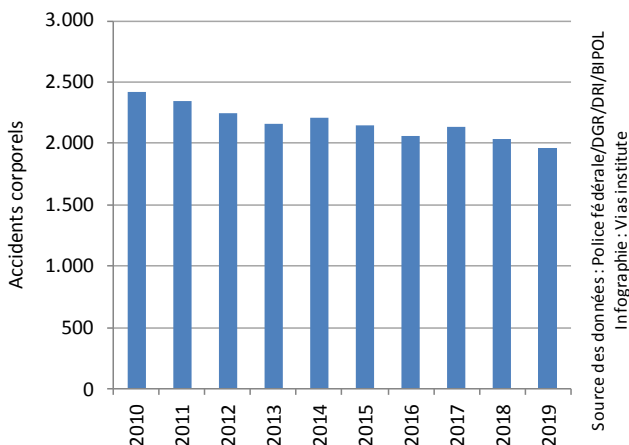
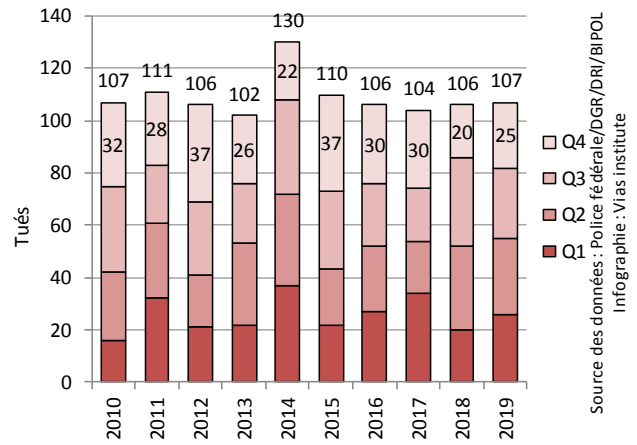


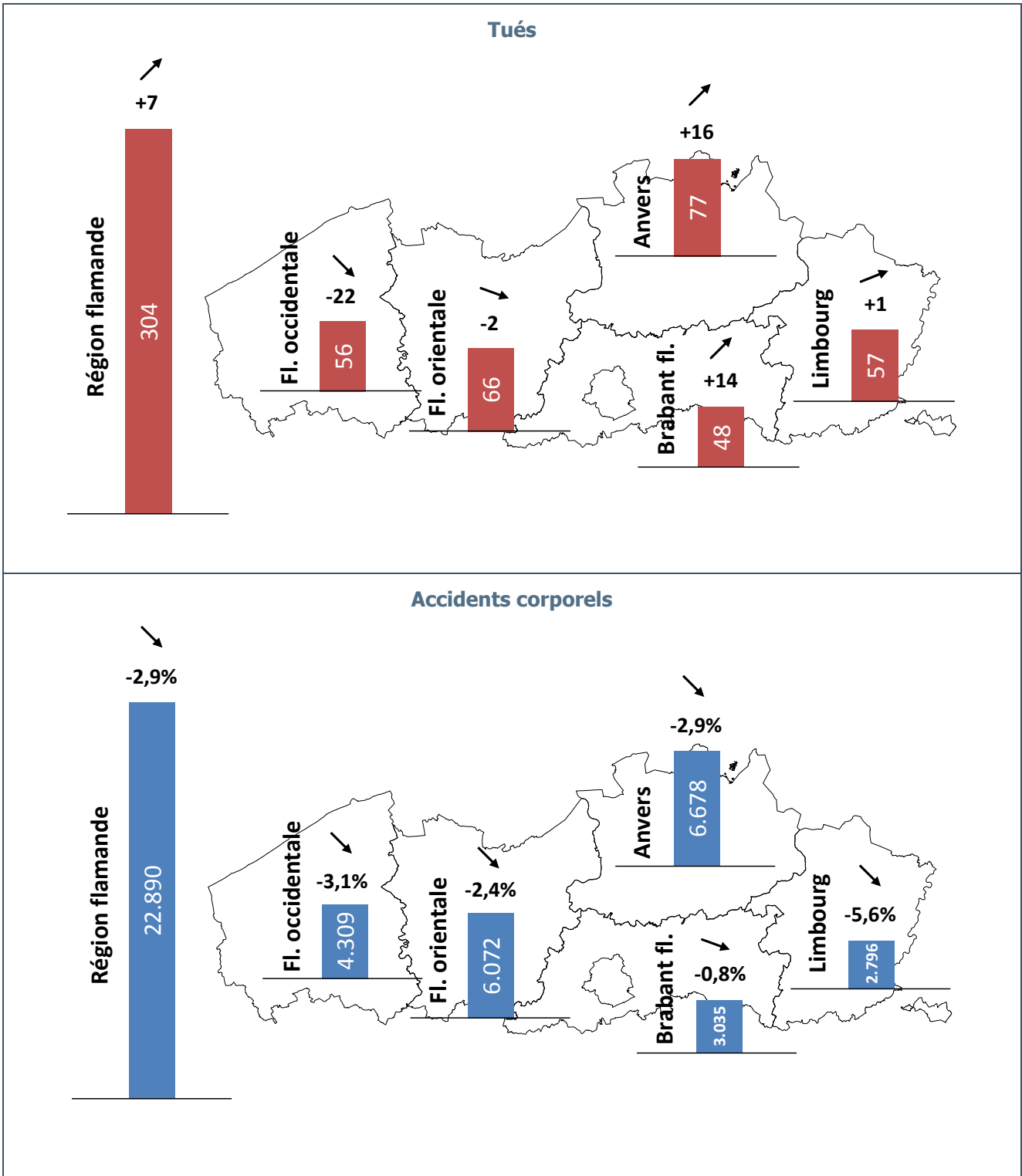
Figure 28 Évolution du nombre de tués dans les accidents impliquant un poids lourd enregistrés au cours des différents trimestres, Belgique



RÉGION FLAMANDE

V1. ÉVOLUTION GÉNÉRALE

Figure 29 Évolution, entre 2018 et 2019, du nombre de tués et du nombre d'accidents corporels enregistrés, par province, Région flamande



V2. CHIFFRES-CLÉS

Tableau 20 Évolution du nombre d'accidents corporels et du nombre de victimes, Région flamande

	2010	2011	2012	2013	2014	2015
Accidents corporels	28.903	30.351	27.898	26.058	25.858	24.895
Total victimes	37.396	39.306	35.638	33.781	33.479	32.324
Tués	391	407	376	379	377	389
Blessés	37.005	38.899	35.262	33.402	33.102	31.935

	2016	2017	2018	2019	Évolution 2018-2019 #	Évolution 2018-2019 %
Accidents corporels	24.810	23.095	23.574	22.890	-684	-2,9%
Total victimes	31.763	29.596	30.033	28.824	-1209	-4,0%
Tués	330	282	297	304	+7	+2,4%
Blessés	31.433	29.314	29.736	28.520	-1216	-4,1%

Source des données : Police fédérale/DGR/DRI/BIPOL | Infographie : Vias institute

Figure 30 Évolution du nombre d'accidents corporels, Région flamande

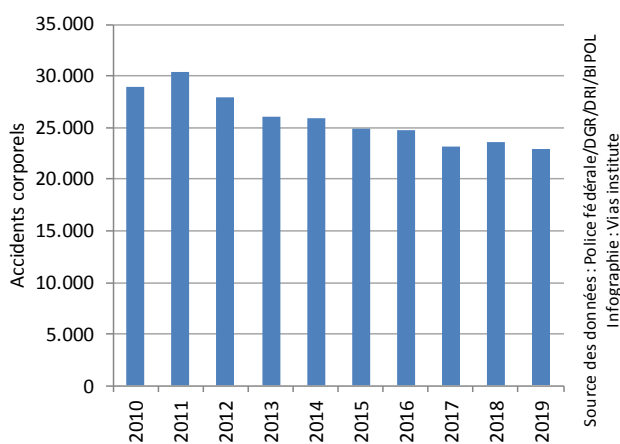


Figure 31 Évolution du nombre de tués, Région flamande

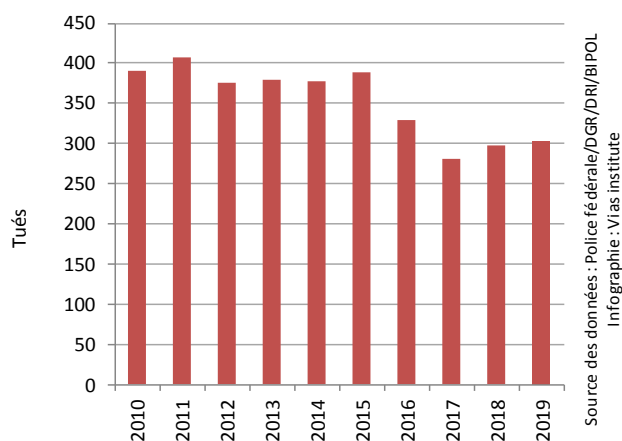


Figure 32 Évolution du nombre de blessés, Région flamande

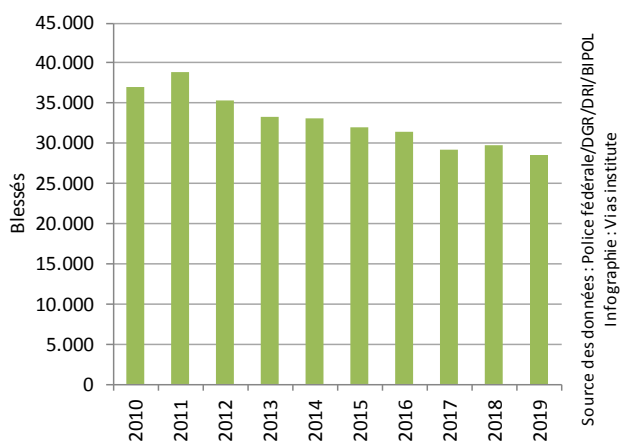


Figure 33 Évolution du nombre de tués enregistrés au cours des différents trimestres, Région flamande

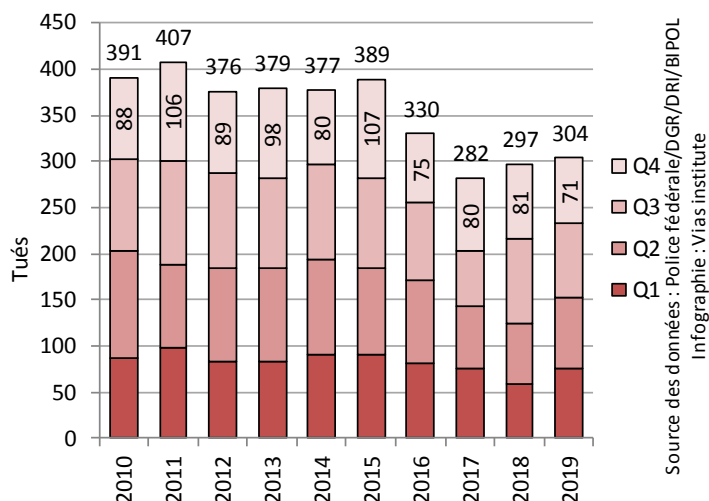


Figure 34 Nombre de victimes (tués et blessés) enregistrées par mois, Région flamande

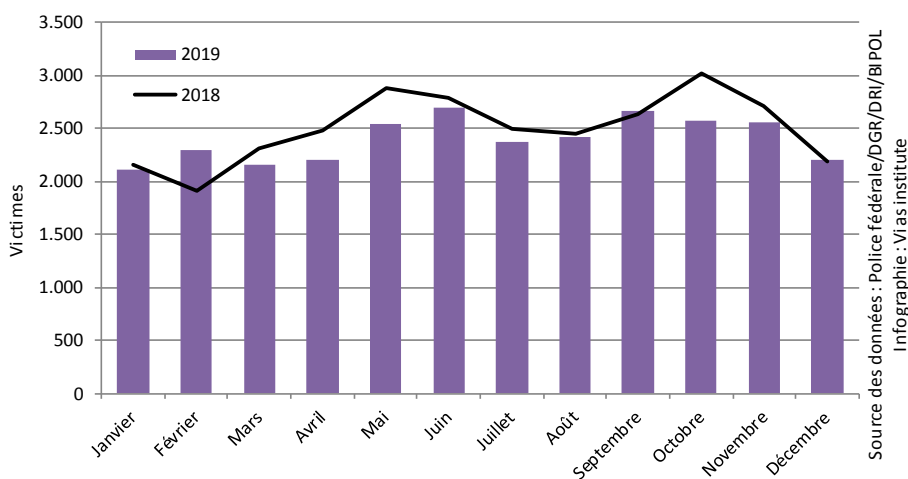
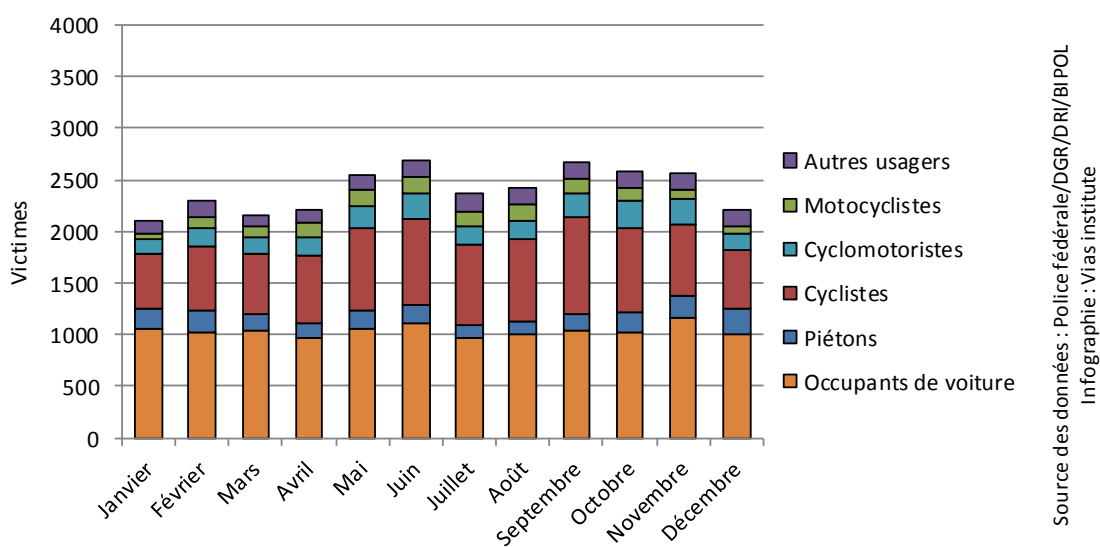


Figure 35 Nombre de victimes (tués et blessés) enregistrées par mois, selon le mode de déplacement, Région flamande

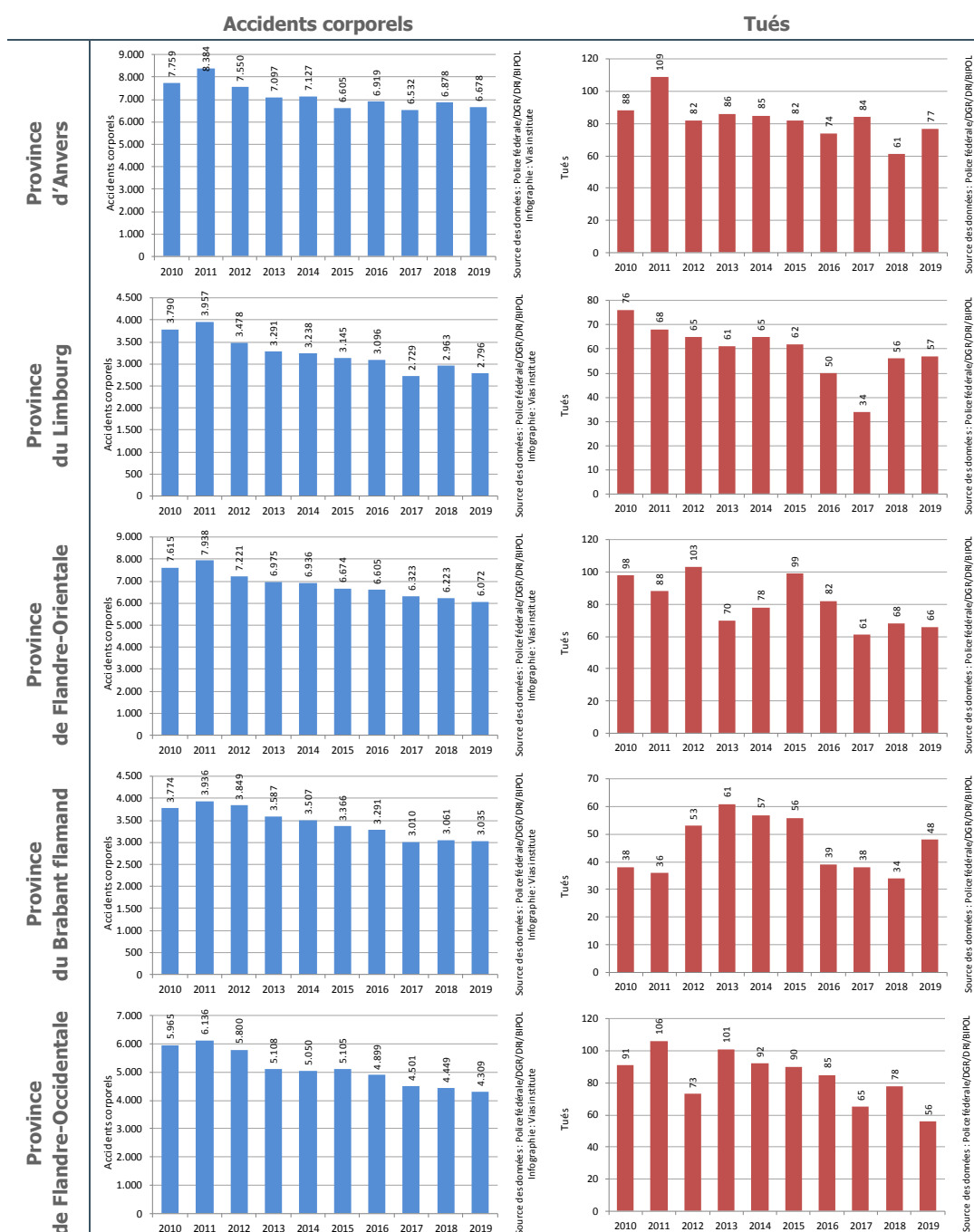


V3. DIFFÉRENCES ENTRE LES PROVINCES

Tableau 21 Évolution, entre 2018 et 2019, du nombre d'accidents corporels et de tués enregistrés selon la province, Région flamande

	Accidents corporels				Tués		
	2018	2019	Évolution 2018-2019 #	Évolution 2018-2019 %	2018	2019	Évolution 2018-2019 #
Anvers	6.878	6.678	-200	-2,9%	61	77	+16
Limbourg	2.963	2.796	-167	-5,6%	56	57	+1
Flandre-Orientale	6.223	6.072	-151	-2,4%	68	66	-2
Brabant flamand	3.061	3.035	-26	-0,8%	34	48	+14
Flandre-Occidentale	4.449	4.309	-140	-3,1%	78	56	-22
Région flamande	23.574	22.890	-684	-2,9%	297	304	+7

Figure 36 Évolution du nombre d'accidents corporels et de tués selon la province, Région flamande



V4. DIFFÉRENCES ENTRE LES USAGERS

Tableau 22 Évolution, entre 2018 et 2019, du nombre d'accidents corporels et du nombre de tués enregistrés par type d'utilisateur, Région flamande

	Accidents corporels				Tués		
	2018	2019	Évolution 2018-2019 #	Évolution 2018-2019 %	2018	2019	Évolution 2018-2019 #
Piétons	2.217	2.242	+25	+1,1%	32	44	+12
Cyclistes	8.355	8.381	+26	+0,3%	75	68	-7
Cyclomotoristes	2.448	2.539	+91	+3,7%	10	16	+6
Motocyclistes	1.586	1.429	-157	-9,9%	45	35	-10
Voitures	18.051	17.165	-886	-4,9%	105	123	+18
Camionnettes*	2.426	2.350	-76	-3,1%	35	27	-8
Poids lourds*	1.413	1.341	-72	-5,1%	70	52	-18
Région flamande	23.574	22.890	-684	-2,9%	297	304	+7

Figure 37 Évolution, entre 2018 et 2019, du nombre d'accidents corporels enregistrés selon le type d'utilisateur, Région flamande

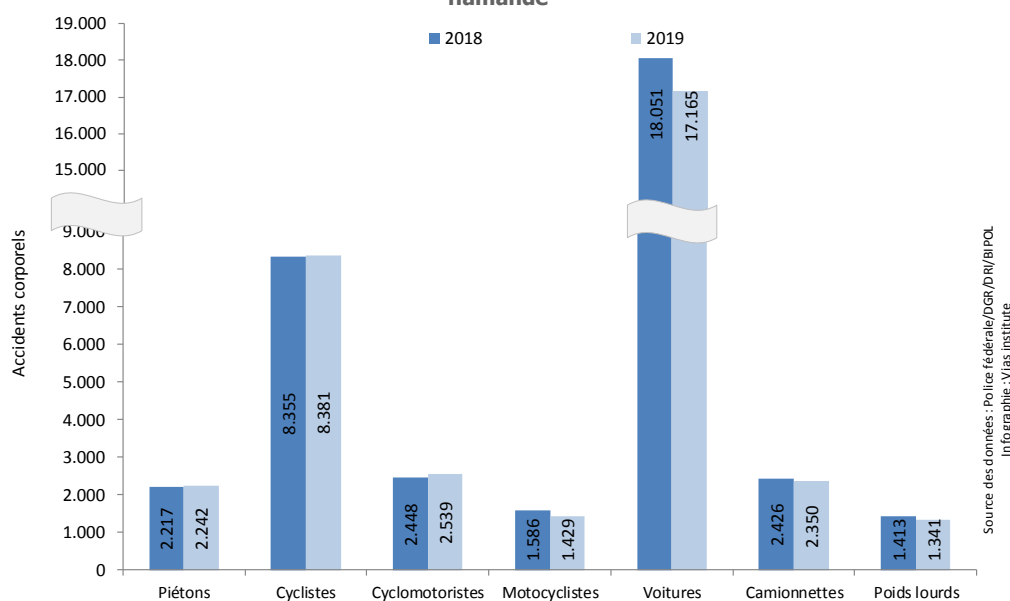
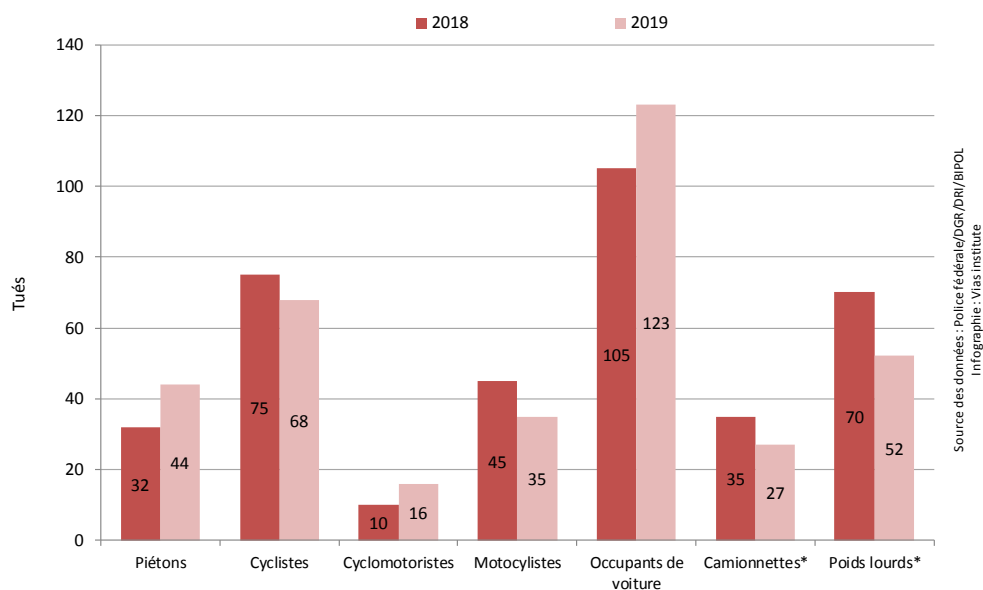


Figure 38 Évolution, entre 2018 et 2019, du nombre de tués enregistrés selon le type d'utilisateur, Région flamande



* Dans le cas particulier des accidents impliquant une camionnette ou un poids lourd, l'ensemble des personnes tuées à la suite de l'accident sont prises en compte, qu'elles occupent ou non la camionnette ou le poids lourd (tant les occupants du véhicule mentionné que les autres usagers sont comptabilisés).

V5. ÉVOLUTION DE LA SÉCURITÉ ROUTIÈRE DES PIÉTONS

Tableau 23 Évolution du nombre d'accidents corporels impliquant un piéton et du nombre de piétons victimes, Région flamande

	2010	2011	2012	2013	2014	2015
Accidents corporels	2.307	2.518	2.412	2.268	2.239	2.271
Total victimes	2.302	2.482	2.358	2.246	2.233	2.259
Tués	49	53	53	44	52	42
Blessés	2.253	2.429	2.305	2.202	2.181	2.217

	2016	2017	2018	2019	Évolution 2018-2019 #	Évolution 2018-2019 %
Accidents corporels	2.302	2.181	2.217	2.242	+25	+1,1%
Total victimes	2.293	2.114	2.181	2.150	-31	-1,4%
Tués	38	40	32	44	+12	+37,5%
Blessés	2.255	2.074	2.149	2.106	-43	-2,0%

Source des données : Police fédérale/DGR/DRI/BIPOL | Infographie : Vias institute

Tableau 24 Évolution, entre 2018 et 2019, du nombre d'accidents corporels impliquant un piéton et du nombre de piétons tués enregistrés selon la province, Région flamande

	Accidents corporels			Tués			
	2018	2019	Évolution 2018-2019 #	Évolution 2018-2019 %	2018	2019	Évolution 2018-2019 #
Anvers	685	730	+45	+6,6%	11	11	+0
Limbourg	212	218	+6	+2,8%	4	6	+2
Flandre-Orientale	584	566	-18	-3,1%	5	11	+6
Brabant flamand	308	347	+39	+12,7%	3	9	+6
Flandre-Occidentale	428	381	-47	-11,0%	9	7	-2
Région flamande	2.217	2.242	+25	+1,1%	32	44	+12

Source des données : Police fédérale/DGR/DRI/BIPOL | Infographie : Vias institute

Figure 39 Évolution du nombre d'accidents corporels impliquant un piéton, Région flamande

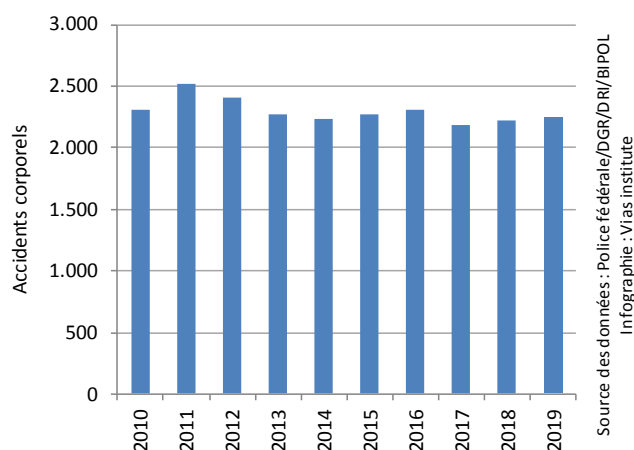
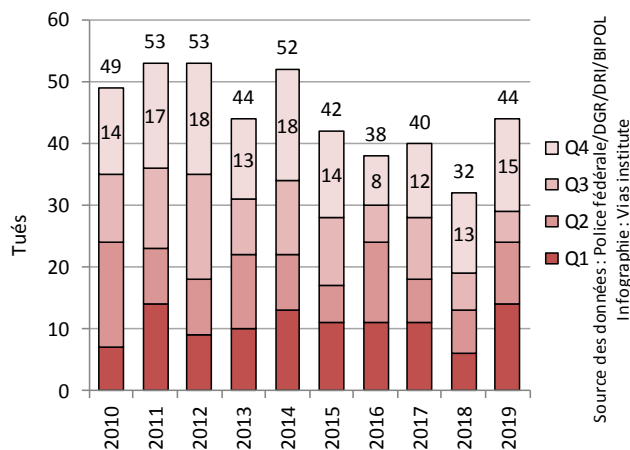


Figure 40 Évolution du nombre de piétons tués enregistrés au cours des différents trimestres, Région flamande



V6. ÉVOLUTION DE LA SÉCURITÉ ROUTIÈRE DES CYCLISTES

Tableau 25 Évolution du nombre d'accidents corporels impliquant un cycliste et du nombre de cyclistes victimes, Région flamande

	2010	2011	2012	2013	2014	2015
Accidents corporels	7.370	8.351	7.923	7.577	8.252	7.796
Total victimes	7.572	8.557	7.942	7.795	8.501	7.989
Tués	54	47	73	71	70	77
Blessés	7.518	8.510	7.869	7.724	8.431	7.912

	2016	2017	2018	2019	Évolution 2018-2019 #	Évolution 2018-2019 %
Accidents corporels	7.994	7.688	8.355	8.381	+26	+0,3%
Total victimes	8.167	7.821	8.543	8.572	+29	+0,3%
Tués	64	55	75	68	-7	-9,3%
Blessés	8.103	7.766	8.468	8.504	+36	+0,4%

Source des données : Police fédérale/DGR/DRI/BIPOL | Infographie : Vias institute

Tableau 26 Évolution, entre 2018 et 2019, du nombre d'accidents corporels impliquant un cycliste et du nombre de cyclistes tués enregistrés selon la province, Région flamande

	Accidents corporels			Tués			
	2018	2019	Évolution 2018-2019 #	Évolution 2018-2019 %	2018	2019	Évolution 2018-2019 #
Anvers	2.665	2.663	-2	-0,1%	11	24	+13
Limbourg	760	800	+40	+5,3%	17	14	-3
Flandre-Orientale	2.334	2.338	+4	+0,2%	19	11	-8
Brabant flamand	916	929	+13	+1,4%	8	9	+1
Flandre-Occidentale	1.680	1.651	-29	-1,7%	20	10	-10
Région flamande	8.355	8.381	+26	+0,3%	75	68	-7

Source des données : Police fédérale/DGR/DRI/BIPOL | Infographie : Vias institute

Figure 41 Évolution du nombre d'accidents corporels impliquant un cycliste, Région flamande

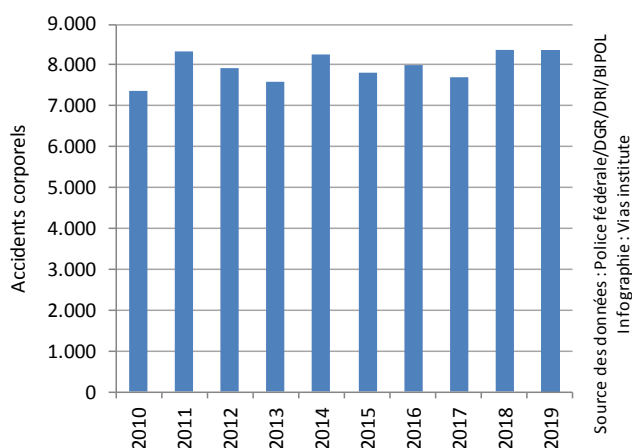
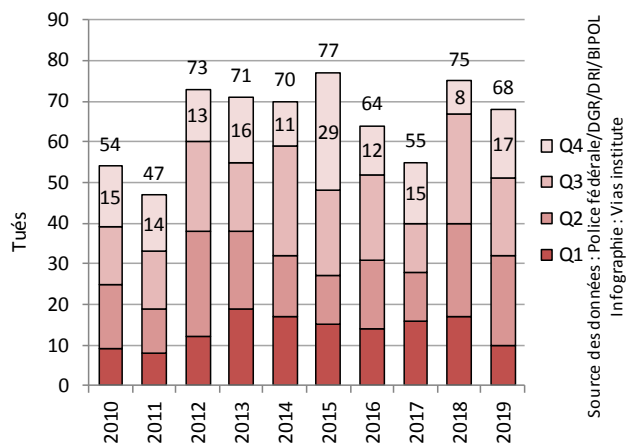


Figure 42 Évolution du nombre de cyclistes tués enregistrés au cours des différents trimestres, Région flamande



V7. ÉVOLUTION DE LA SÉCURITÉ ROUTIÈRE DES CYCLOMOTORISTES

Tableau 27 Évolution du nombre d'accidents corporels impliquant un cyclomotoriste et du nombre de cyclomotoristes victimes, Région flamande

	2010	2011	2012	2013	2014	2015
Accidents corporels	3.298	3.802	3.379	2.923	2.899	2.744
Total victimes	3.268	3.692	3.220	2.863	2.839	2.657
Tués	15	12	8	9	11	13
Blessés	3.253	3.680	3.212	2.854	2.828	2.644

	2016	2017	2018	2019	Évolution 2018-2019 #	Évolution 2018-2019 %
Accidents corporels	2.602	2.286	2.448	2.539	+91	+3,7%
Total victimes	2.508	2.204	2.369	2.426	+57	+2,4%
Tués	7	11	10	16	+6	+60,0%
Blessés	2.501	2.193	2.359	2.410	+51	+2,2%

Source des données : Police fédérale/DGR/DRI/BIPOL | Infographie : Vias institute

Tableau 28 Évolution, entre 2018 et 2019, du nombre d'accidents corporels impliquant un cyclomotoriste et du nombre de cyclomotoristes tués enregistrés selon la province, Région flamande

	Accidents corporels			Tués			
	2018	2019	Évolution 2018-2019 #	Évolution 2018-2019 %	2018	2019	Évolution 2018-2019 #
Anvers	749	761	+12	+1,6%	3	0	-3
Limbourg	268	279	+11	+4,1%	1	2	+1
Flandre-Orientale	658	728	+70	+10,6%	1	3	+2
Brabant flamand	208	216	+8	+3,8%	1	4	+3
Flandre-Occidentale	565	555	-10	-1,8%	4	7	+3
Région flamande	2.448	2.539	+91	+3,7%	10	16	+6

Source des données : Police fédérale/DGR/DRI/BIPOL | Infographie : Vias institute

Figure 43 Évolution du nombre d'accidents corporels impliquant un cyclomotoriste, Région flamande

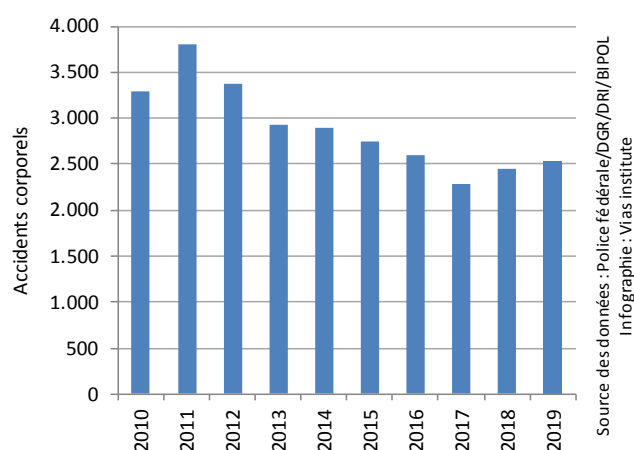
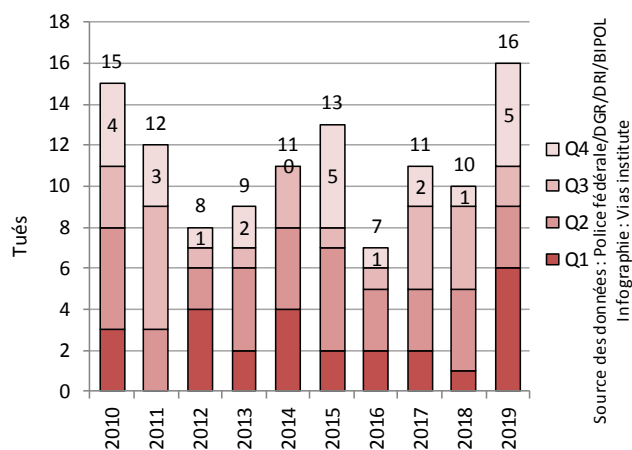


Figure 44 Évolution du nombre de cyclomotoristes tués enregistrés au cours des différents trimestres, Région flamande



V8. ÉVOLUTION DE LA SÉCURITÉ ROUTIÈRE DES MOTOCYCLISTES

Tableau 29 Évolution du nombre d'accidents corporels impliquant un motocycliste et du nombre de motocyclistes victimes, Région flamande

	2010	2011	2012	2013	2014	2015
Accidents corporels	2.007	2.185	1.792	1.684	1.684	1.573
Total victimes	2.052	2.232	1.792	1.708	1.704	1.622
Tués	53	66	41	62	37	49
Blessés	1.999	2.166	1.751	1.646	1.667	1.573

	2016	2017	2018	2019	Évolution 2018-2019 #	Évolution 2018-2019 %
Accidents corporels	1.528	1.519	1.586	1.429	-157	-9,9%
Total victimes	1.547	1.547	1.602	1.436	-166	-10,4%
Tués	34	43	45	35	-10	-22,2%
Blessés	1.513	1.504	1.557	1.401	-156	-10,0%

Source des données : Police fédérale/DGR/DRI/BIPOL | Infographie : Vias institute

Tableau 30 Évolution, entre 2018 et 2019, du nombre d'accidents corporels impliquant un motocycliste et du nombre de motocyclistes tués enregistrés selon la province, Région flamande

	Accidents corporels			Tués			
	2018	2019	Évolution 2018-2019 #	Évolution 2018-2019 %	2018	2019	Évolution 2018-2019 #
Anvers	445	405	-40	-9,0%	8	8	+0
Limbourg	188	131	-57	-30,3%	11	6	-5
Flandre-Orientale	403	339	-64	-15,9%	10	9	-1
Brabant flamand	317	307	-10	-3,2%	7	5	-2
Flandre-Occidentale	233	247	+14	+6,0%	9	7	-2
Région flamande	1.586	1.429	-157	-9,9%	45	35	-10

Source des données : Police fédérale/DGR/DRI/BIPOL | Infographie : Vias institute

Figure 45 Évolution du nombre d'accidents corporels impliquant un motocycliste, Région flamande

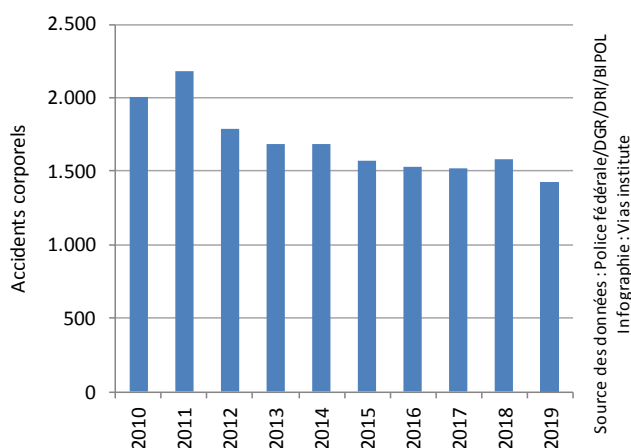
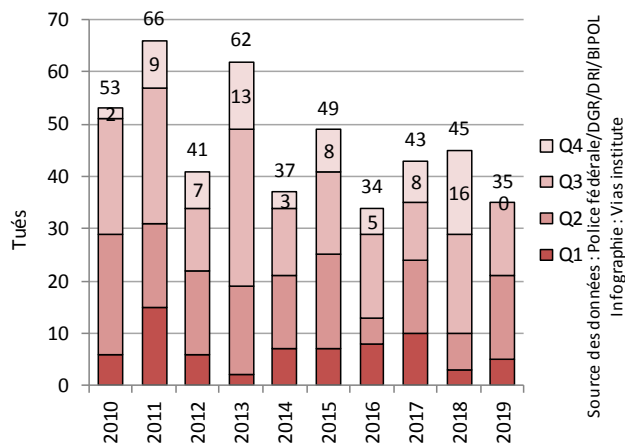


Figure 46 Évolution du nombre de motocyclistes tués enregistrés au cours des différents trimestres, Région flamande



V9. ÉVOLUTION DE LA SÉCURITÉ ROUTIÈRE DES OCCUPANTS D'UNE VOITURE

Tableau 31 Évolution du nombre d'accidents corporels impliquant au moins une voiture et du nombre de victimes parmi les occupants de ces voitures, Région flamande

	2010	2011	2012	2013	2014	2015
Accidents corporels	22.745	23.646	21.754	20.453	20.267	19.606
Total victimes	19.267	19.238	16.932	16.679	16.049	15.743
Tués	182	197	156	143	181	166
Blessés	19.085	19.041	16.776	16.536	15.868	15.577

	2016	2017	2018	2019	Évolution 2018-2019 #	Évolution 2018-2019 %
Accidents corporels	19.558	17.877	18.051	17.165	-886	-4,9%
Total victimes	15.300	14.017	13.415	12.450	-965	-7,2%
Tués	157	99	105	123	+18	+17,1%
Blessés	15.143	13.918	13.310	12.327	-983	-7,4%

Source des données : Police fédérale/DGR/DRI/BIPOL | Infographie : Vias institute

Tableau 32 Évolution, entre 2018 et 2019, du nombre d'accidents corporels impliquant une voiture et du nombre de tués parmi les occupants de ces voitures enregistrés selon la province, Région flamande

	Accidents corporels			Tués			
	2018	2019	Évolution 2018-2019 #	2018	2019	Évolution 2018-2019 #	
Anvers	5.327	5.007	-320	-6,0%	20	27	+7
Limbourg	2.492	2.311	-181	-7,3%	18	28	+10
Flandre-Orientale	4.533	4.346	-187	-4,1%	30	28	-2
Brabant flamand	2.432	2.310	-122	-5,0%	9	18	+9
Flandre-Occidentale	3.267	3.191	-76	-2,3%	28	22	-6
Région flamande	18.051	17.165	-886	-4,9%	105	123	+18

Source des données : Police fédérale/DGR/DRI/BIPOL | Infographie : Vias institute

Figure 47 Évolution du nombre d'accidents corporels impliquant au moins une voiture, Région flamande

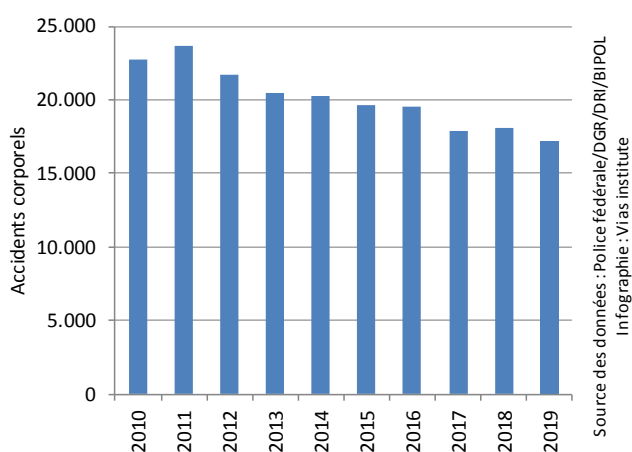
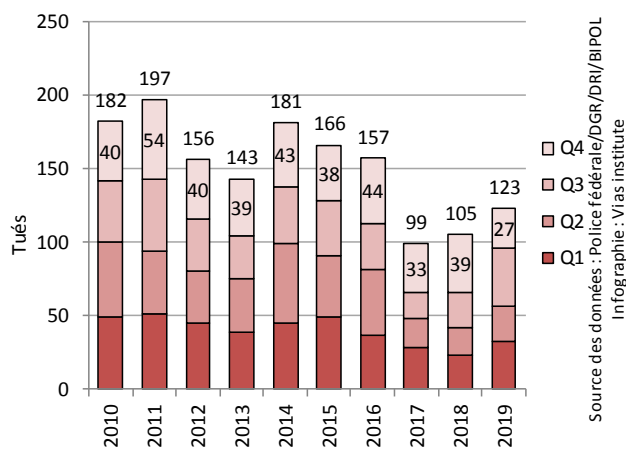


Figure 48 Évolution du nombre d'occupants de voiture tués enregistrés au cours des différents trimestres, Région flamande



V10. ÉVOLUTION DE LA SÉCURITÉ ROUTIÈRE DANS LES ACCIDENTS IMPLIQUANT UNE CAMIONNETTE

TANT LES OCCUPANTS DES CAMIONNETTES QUE LES OPPOSANTS SONT PRIS EN COMPTE PARI MI LES VICTIMES (TUÉS ET BLESSÉS)

Tableau 33 Évolution du nombre d'accidents corporels impliquant une camionnette et du nombre de victimes dans ces accidents, Région flamande

	2010	2011	2012	2013	2014	2015
Accidents corporels	3.116	3.045	2.837	2.594	2.526	2.471
Total victimes	4.235	4.236	3.911	3.702	3.562	3.490
Tués	48	51	48	63	38	55
Blessés	4.187	4.185	3.863	3.639	3.524	3.435

	2016	2017	2018	2019	Évolution 2018-2019 #	Évolution 2018-2019 %
Accidents corporels	2.525	2.417	2.426	2.350	-76	-3,1%
Total victimes	3.428	3.370	3.394	3.184	-210	-6,2%
Tués	40	33	35	27	-8	-22,9%
Blessés	3.388	3.337	3.359	3.157	-202	-6,0%

Source des données : Police fédérale/DGR/DRI/BIPOL | Infographie : Vias institute

Tableau 34 Évolution, entre 2018 et 2019, du nombre d'accidents corporels impliquant une camionnette et du nombre de tués dans ces accidents enregistrés selon la province, Région flamande

	Accidents corporels			Tués			
	2018	2019	Évolution 2018-2019 #	Évolution 2018-2019 %	2018	2019	Évolution 2018-2019 #
Anvers	694	632	-62	-8,9%	12	7	-5
Limbourg	321	293	-28	-8,7%	9	4	-5
Flandre-Orientale	564	589	+25	+4,4%	4	5	+1
Brabant flamand	325	334	+9	+2,8%	3	4	+1
Flandre-Occidentale	522	502	-20	-3,8%	7	7	+0
Région flamande	2.426	2.350	-76	-3,1%	35	27	-8

Source des données : Police fédérale/DGR/DRI/BIPOL | Infographie : Vias institute

Figure 49 Évolution du nombre d'accidents corporels impliquant une camionnette, Région flamande

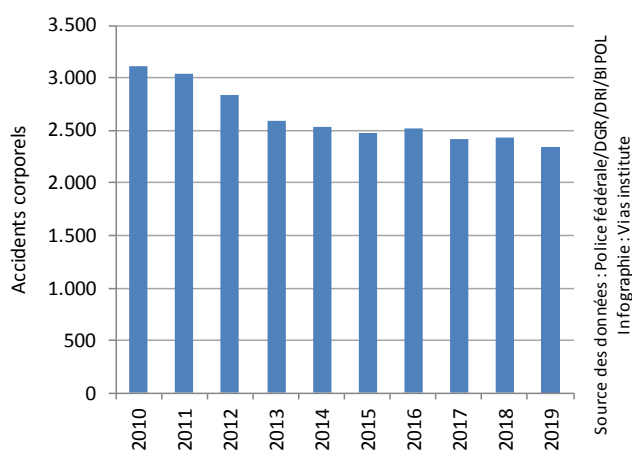
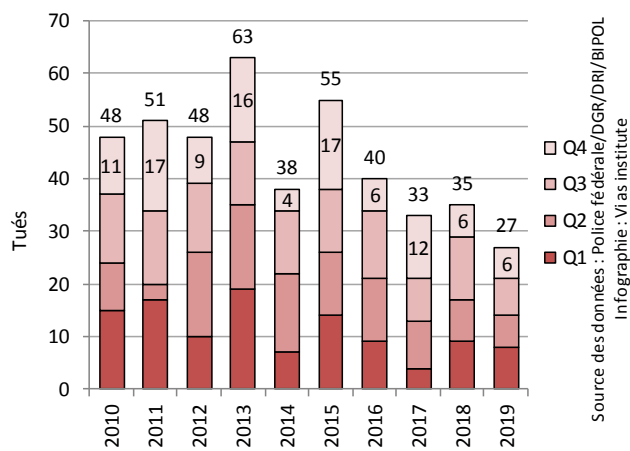


Figure 50 Évolution du nombre de tués dans les accidents impliquant une camionnette enregistrés au cours des différents trimestres, Région flamande



V11. ÉVOLUTION DE LA SÉCURITÉ ROUTIÈRE DANS LES ACCIDENTS IMPLIQUANT UN POIDS LOURD

TANT LES OCCUPANTS DES POIDS LOURDS QUE LES OPPOSANTS SONT PRIS EN COMPTE PARMIS LES VICTIMES (TUÉS ET BLESSÉS)

Tableau 35 Évolution du nombre d'accidents corporels impliquant un poids lourd et du nombre de victimes dans ces accidents, Région flamande

	2010	2011	2012	2013	2014	2015
Accidents corporels	1.702	1.653	1.610	1.550	1.546	1.447
Total victimes	2.247	2.178	2.137	2.196	2.132	1.945
Tués	64	69	60	67	89	65
Blessés	2.183	2.109	2.077	2.129	2.043	1.880

	2016	2017	2018	2019	Évolution 2018-2019 #	Évolution 2018-2019 %
Accidents corporels	1.464	1.496	1.413	1.341	-72	-5,1%
Total victimes	1.963	1.959	1.945	1.757	-188	-9,7%
Tués	66	63	70	52	-18	-25,7%
Blessés	1.897	1.896	1.875	1.705	-170	-9,1%

Source des données : Police fédérale/DGR/DRI/BIPOL | Infographie : Vias institute

Tableau 36 Évolution, entre 2018 et 2019, du nombre d'accidents corporels impliquant un poids lourd et du nombre de tués dans ces accidents enregistrés selon la province, Région flamande

	Accidents corporels			Tués			
	2018	2019	Évolution 2018-2019 #	Évolution 2018-2019 %	2018	2019	Évolution 2018-2019 #
Anvers	497	465	-32	-6,4%	20	20	+0
Limbourg	142	154	+12	+8,5%	12	5	-7
Flandre-Orientale	361	365	+4	+1,1%	20	15	-5
Brabant flamand	178	175	-3	-1,7%	6	6	+0
Flandre-Occidentale	235	182	-53	-22,6%	12	6	-6
Région flamande	1.413	1.341	-72	-5,1%	70	52	-18

Source des données : Police fédérale/DGR/DRI/BIPOL | Infographie : Vias institute

Figure 51 Évolution du nombre d'accidents corporels impliquant un poids lourd, Région flamande

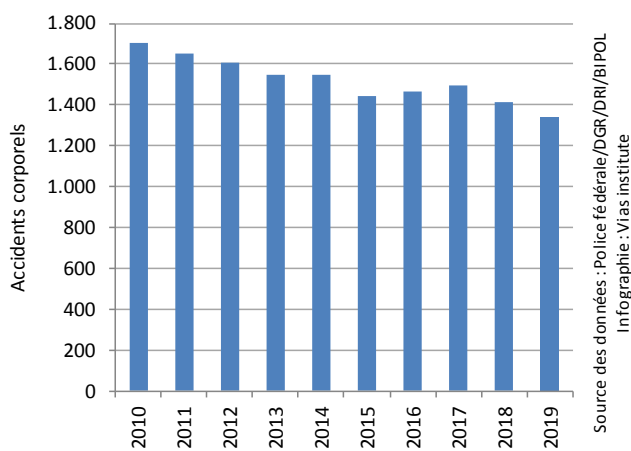
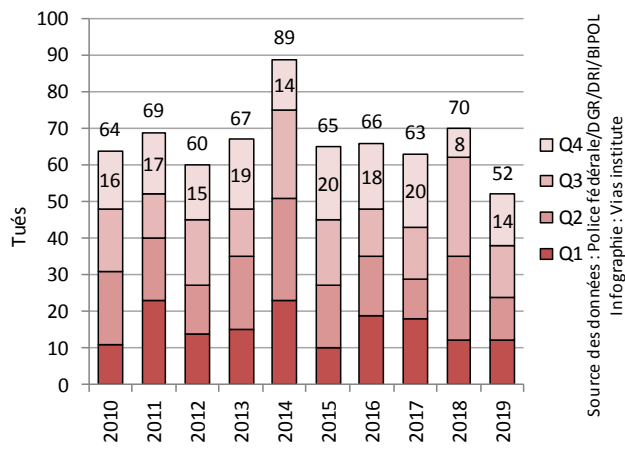


Figure 52 Évolution du nombre de tués dans les accidents impliquant un poids lourd enregistrés au cours des différents trimestres, Région flamande

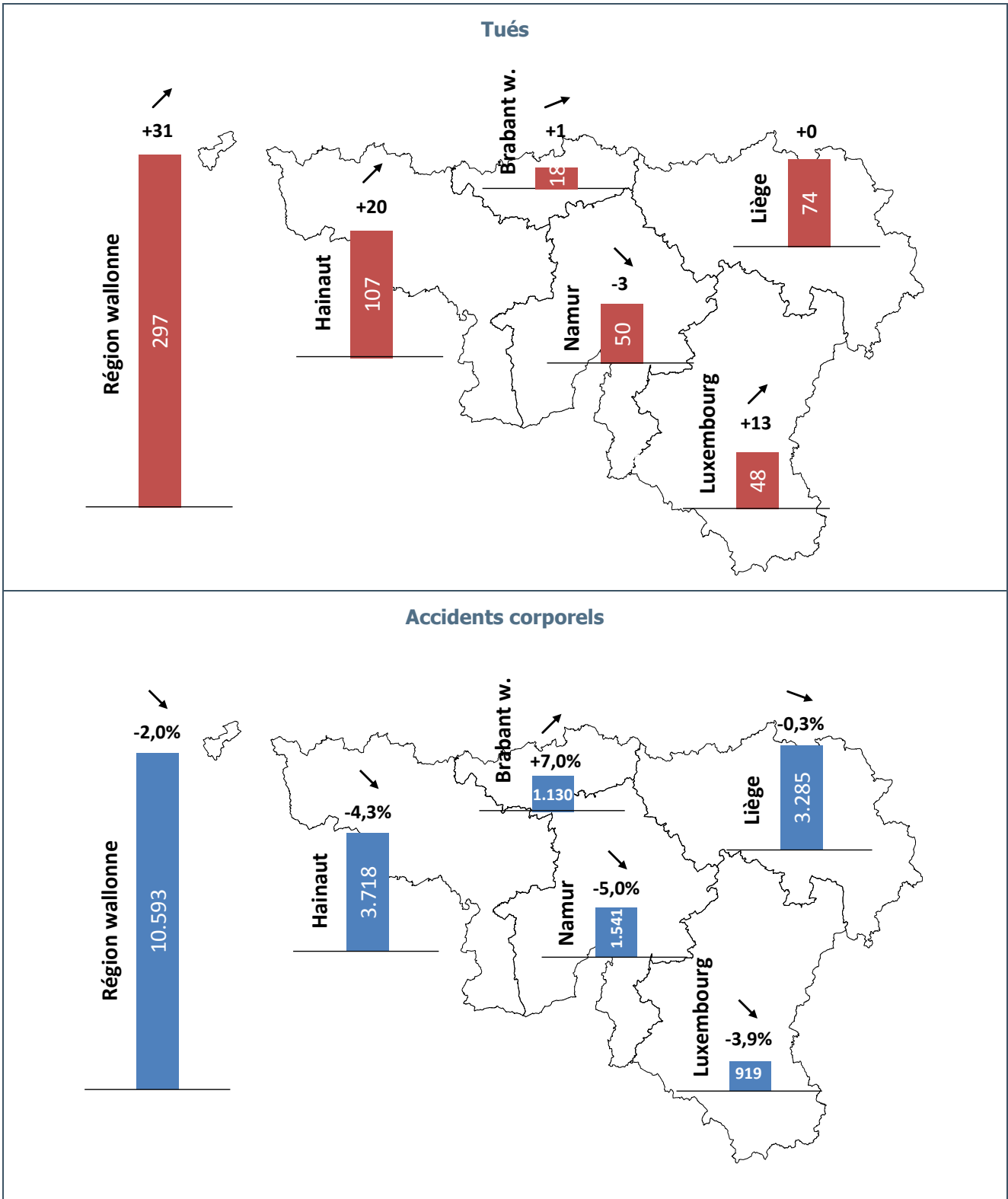


Source des données : Police fédérale/DGR/DRI/BIPOL
Infographie : Vias institute

RÉGION WALLONNE

W1. ÉVOLUTION GÉNÉRALE

Figure 53 Évolution, entre 2018 et 2019, du nombre de tués et du nombre d'accidents corporels enregistrés, par province, Région wallonne



W2. CHIFFRES-CLÉS

Tableau 37 Évolution du nombre d'accidents corporels et du nombre de victimes, Région wallonne

	2010	2011	2012	2013	2014	2015
Accidents corporels	12.889	13.324	12.201	11.490	11.643	11.409
Total victimes	17.584	17.946	16.463	15.534	15.708	15.470
Tués	346	375	355	326	301	324
Blessés	17.238	17.571	16.108	15.208	15.407	15.146

	2016	2017	2018	2019	Évolution 2018-2019 #	Évolution 2018-2019 %
Accidents corporels	11.178	10.889	10.813	10.593	-220	-2,0%
Total victimes	15.260	14.626	14.490	13.997	-493	-3,4%
Tués	299	277	266	297	+31	+11,7%
Blessés	14.961	14.349	14.224	13.700	-524	-3,7%

Source des données : Police fédérale/DGR/DRI/BIPOL | Infographie : Vias institute

Figure 54 Évolution du nombre d'accidents corporels, Région wallonne

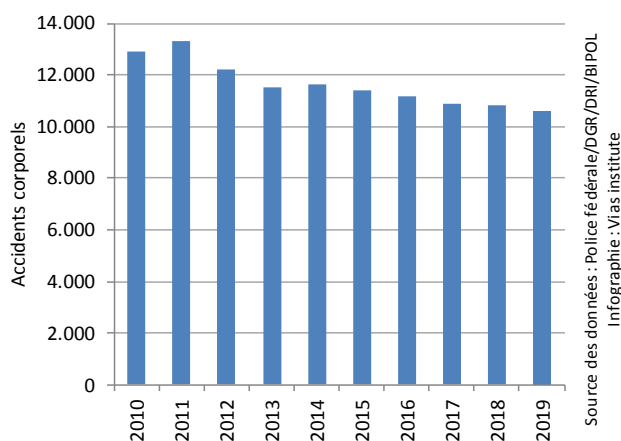


Figure 55 Évolution du nombre de tués, Région wallonne

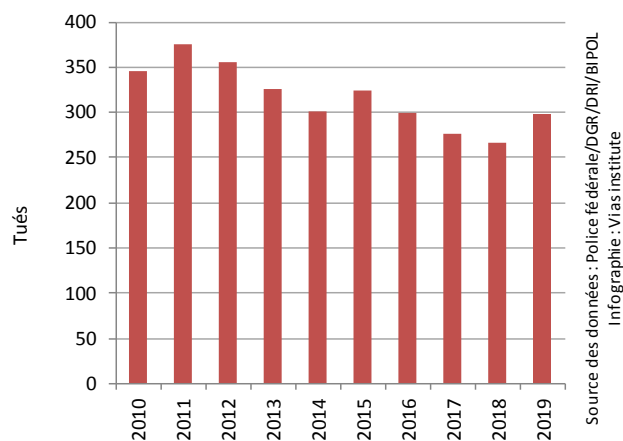


Figure 56 Évolution du nombre de blessés, Région wallonne

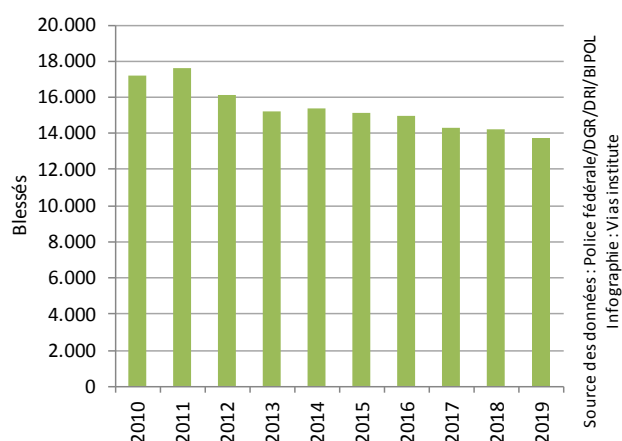


Figure 57 Évolution du nombre de tués enregistrés au cours des différents trimestres, Région wallonne

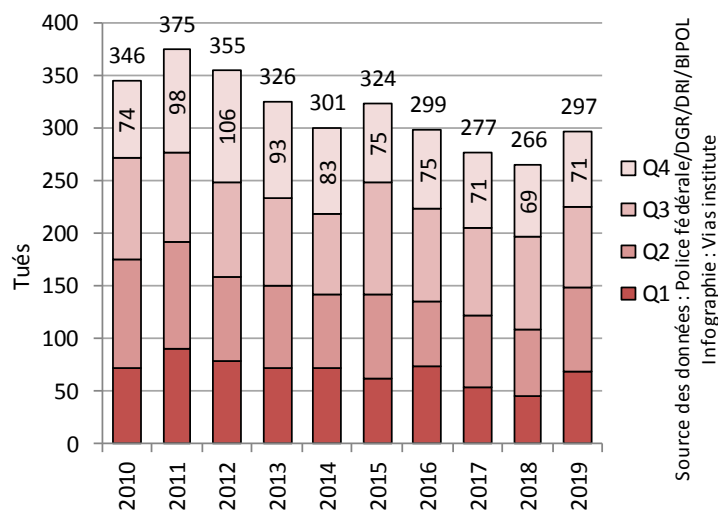


Figure 58 Nombre de victimes (tués et blessés) enregistrées par mois, Région wallonne

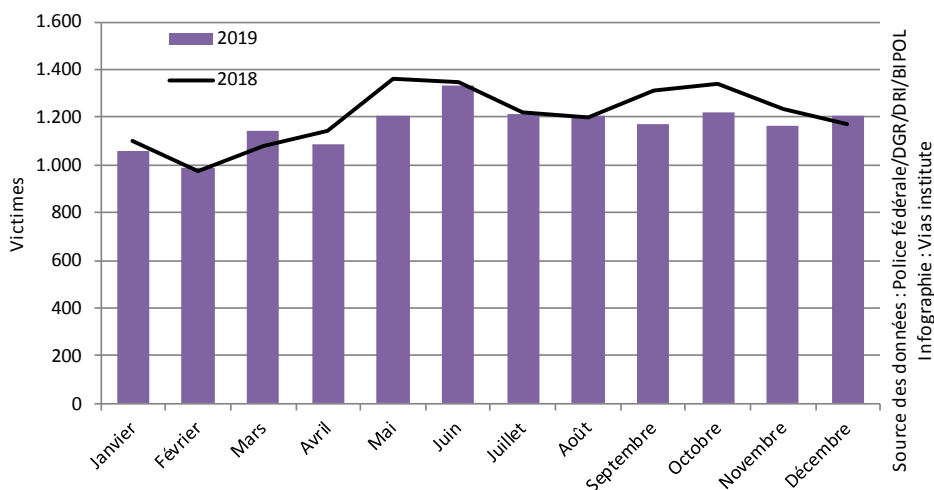
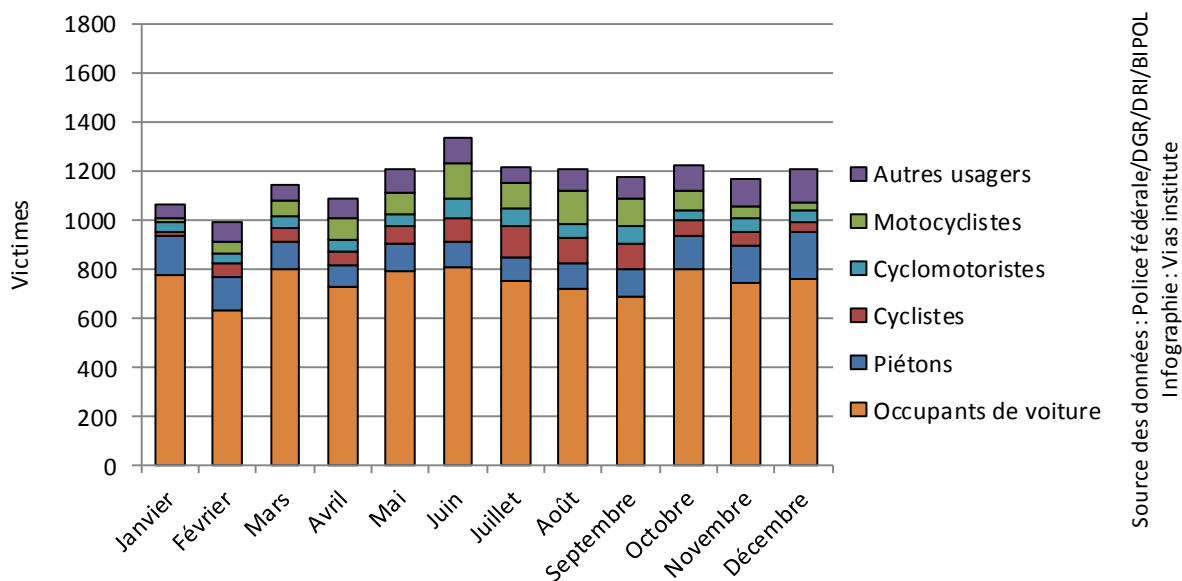


Figure 59 Nombre de victimes (tués et blessés) enregistrées par mois, selon le mode de déplacement, Région wallonne

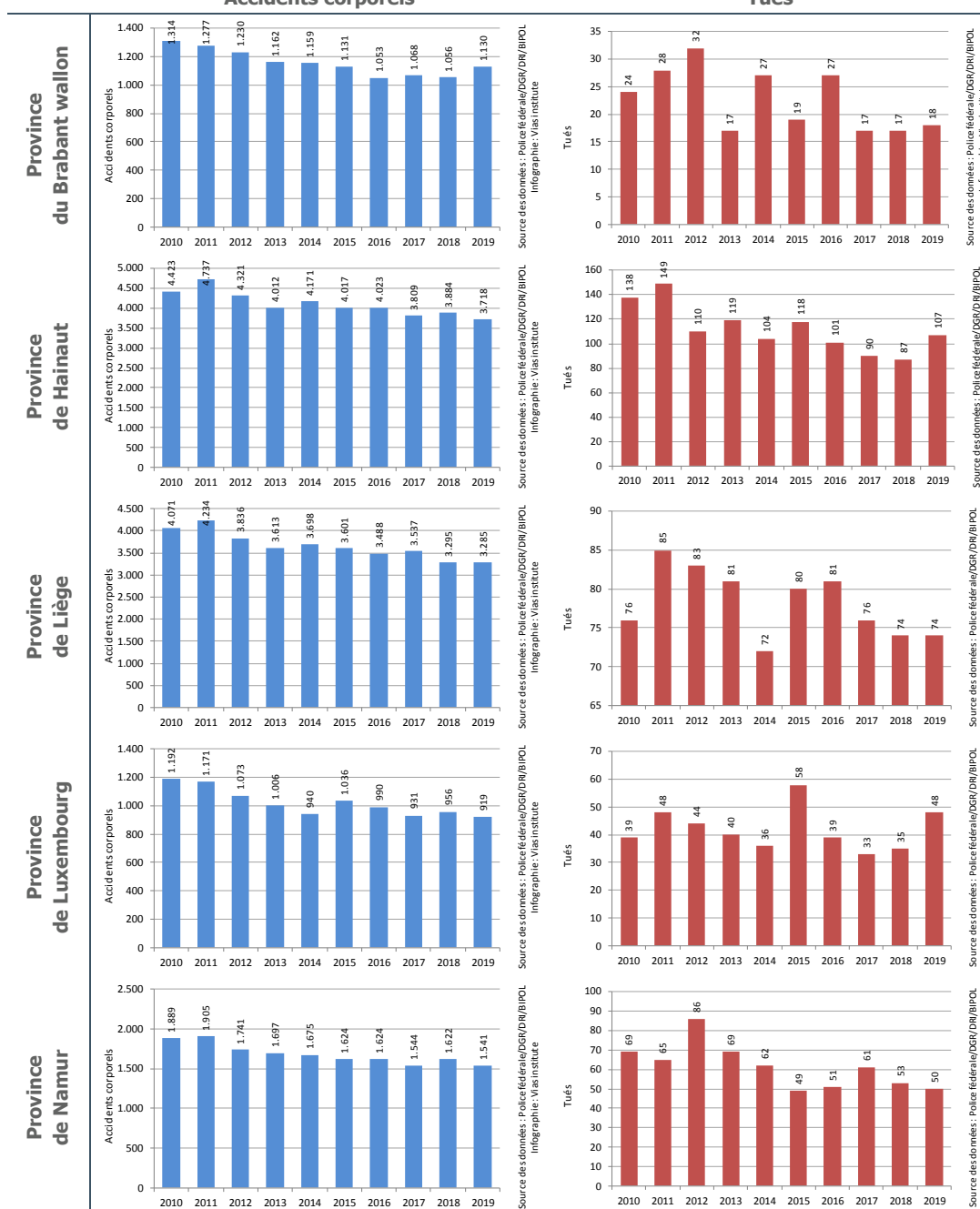


W3. DIFFÉRENCES ENTRE LES PROVINCES

Tableau 38 Évolution, entre 2018 et 2019, du nombre d'accidents corporels et de tués enregistrés, selon la province, Région wallonne

	Accidents corporels				Tués		
	2018	2019	Évolution 2018-2019 #	Évolution 2018-2019 %	2018	2019	Évolution 2018-2019 #
Brabant wallon	1.056	1.130	+74	+7,0%	17	18	+1
Hainaut	3.884	3.718	-166	-4,3%	87	107	+20
Liège	3.295	3.285	-10	-0,3%	74	74	+0
Luxembourg	956	919	-37	-3,9%	35	48	+13
Namur	1.622	1.541	-81	-5,0%	53	50	-3
Région wallonne	10.813	10.593	-204	-9,1%	266	297	+31

Figure 60 Évolution du nombre d'accidents corporels et de tués selon la province, Région wallonne

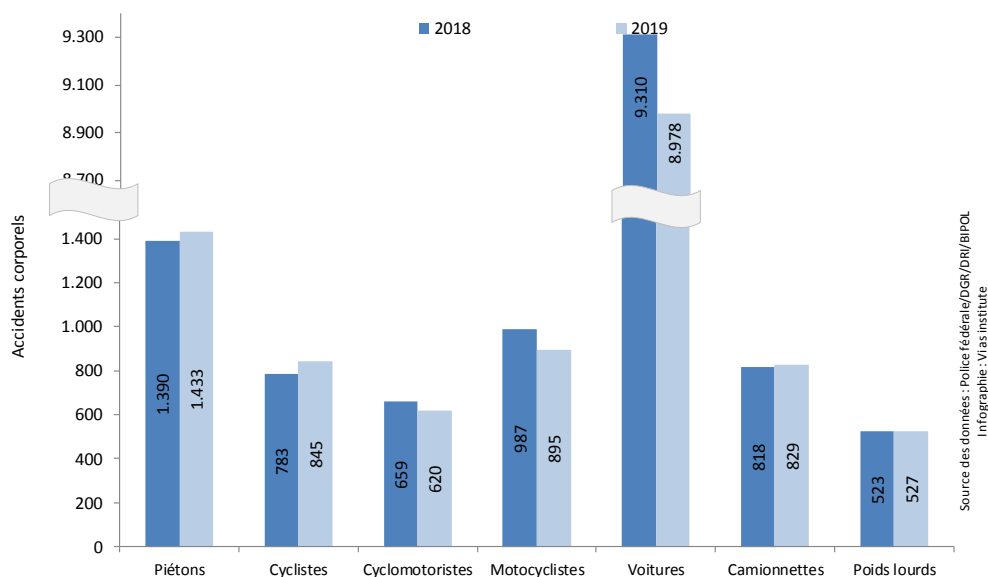


W4. DIFFÉRENCES ENTRE LES USAGERS

Tableau 39 Évolution, entre 2018 et 2019, du nombre d'accidents corporels et du nombre de tués enregistrés par type d'utilisateur, Région wallonne

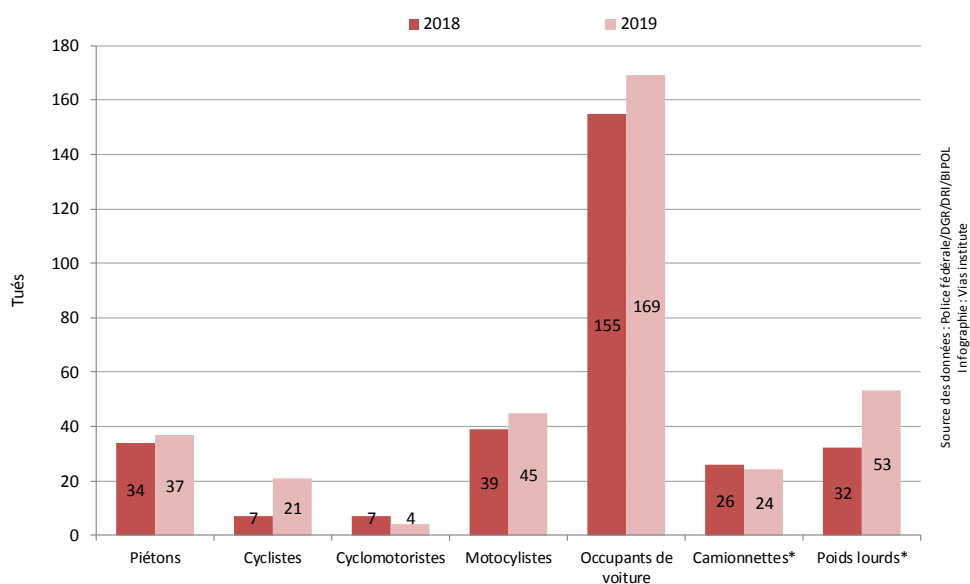
	Accidents corporels				Tués		
	2018	2019	Évolution 2018-2019 #	Évolution 2018-2019 %	2018	2019	Évolution 2018-2019 #
Piétons	1.390	1.433	+43	+3,1%	34	37	+3
Cyclistes	783	845	+62	+7,9%	7	21	+14
Cyclomotoristes	659	620	-39	-5,9%	7	4	-3
Motocyclistes	987	895	-92	-9,3%	39	45	+6
Voitures	9.310	8.978	-332	-3,6%	155	169	+14
Camionnettes*	818	829	+11	+1,3%	26	24	-2
Poids lourds*	523	527	+4	+0,8%	32	53	+21
Région wallonne	10.813	10.593	-220	-2,0%	266	297	+31

Figure 61 Évolution, entre 2018 et 2019, du nombre d'accidents corporels enregistrés selon le type d'utilisateur, Région wallonne



Source des données : Police fédérale/DGR/DRI/BIPOI
Infographie : Vias Institute

Figure 62 Évolution, entre 2018 et 2019, du nombre de tués enregistrés selon le type d'utilisateur, Région wallonne



Source des données : Police fédérale/DGR/DRI/BIPOI
Infographie : Vias Institute

* Dans le cas particulier des accidents impliquant une camionnette ou un poids lourd, l'ensemble des personnes tuées à la suite de l'accident sont prises en compte, qu'elles occupent ou non la camionnette ou le poids lourd (tant les occupants du véhicule mentionné que les autres usagers sont comptabilisés).

W5. ÉVOLUTION DE LA SÉCURITÉ ROUTIÈRE DES PIÉTONS

Tableau 40 Évolution du nombre d'accidents corporels impliquant un piéton et du nombre de piétons victimes, Région wallonne

	2010	2011	2012	2013	2014	2015
Accidents corporels	1.357	1.526	1.446	1.378	1.430	1.354
Total victimes	1.421	1.615	1.488	1.453	1.491	1.417
Tués	33	41	37	48	40	36
Blessés	1.388	1.574	1.451	1.405	1.451	1.381

	2016	2017	2018	2019	Évolution 2018-2019 #	Évolution 2018-2019 %
Accidents corporels	1.386	1.389	1.390	1.433	+43	+3,1%
Total victimes	1.450	1.449	1.453	1.504	+51	+3,5%
Tués	30	36	34	37	+3	+8,8%
Blessés	1.420	1.413	1.419	1.467	+48	+3,4%

Source des données : Police fédérale/DGR/DRI/BIPOL | Infographie : Vias institute

Tableau 41 Évolution, entre 2018 et 2019, du nombre d'accidents corporels impliquant un piéton et du nombre de piétons tués enregistrés selon la province, Région wallonne

	Accidents corporels			Tués			
	2018	2019	Évolution 2018-2019 #	2018	2019	Évolution 2018-2019 #	
Brabant wallon	147	154	+7	+4,8%	3	3	+0
Hainaut	508	517	+9	+1,8%	9	14	+5
Liège	501	514	+13	+2,6%	16	11	-5
Luxembourg	76	82	+6	+7,9%	2	2	+0
Namur	158	166	+8	+5,1%	4	7	+3
Région wallonne	1.390	1.433	+12	+7,2%	34	37	+3

Source des données : Police fédérale/DGR/DRI/BIPOL | Infographie : Vias institute

Figure 63 Évolution du nombre d'accidents corporels impliquant un piéton, Région wallonne

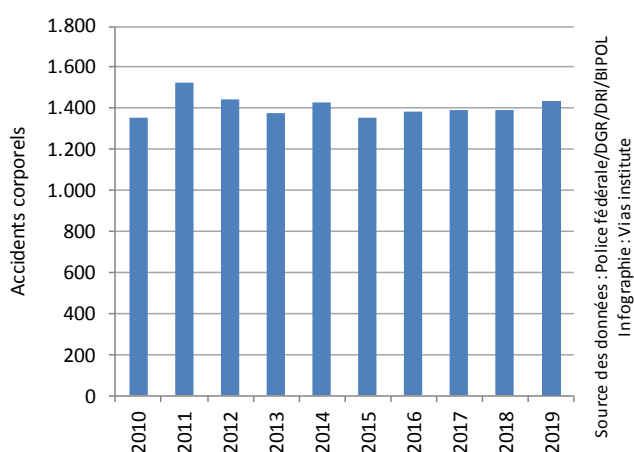
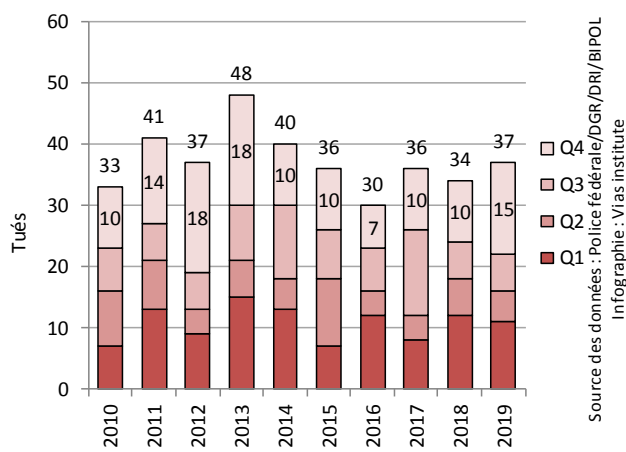


Figure 64 Évolution du nombre de piétons tués enregistrés au cours des différents trimestres, Région wallonne



W6. ÉVOLUTION DE LA SÉCURITÉ ROUTIÈRE DES CYCLISTES

Tableau 42 Évolution du nombre d'accidents corporels impliquant un cycliste et du nombre de cyclistes victimes, Région wallonne

	2010	2011	2012	2013	2014	2015
Accidents corporels	681	771	698	679	781	696
Total victimes	706	778	684	699	811	701
Tués	10	13	8	7	7	9
Blessés	696	765	676	692	804	692

	2016	2017	2018	2019	Évolution 2018-2019 #	Évolution 2018-2019 %
Accidents corporels	685	689	783	845	+62	+7,9%
Total victimes	702	693	787	865	+78	+9,9%
Tués	14	11	7	21	+14	/
Blessés	688	682	780	844	+64	+8,2%

Source des données : Police fédérale/DGR/DRI/BIPOL | Infographie : Vias institute

Tableau 43 Évolution, entre 2018 et 2019, du nombre d'accidents corporels impliquant un cycliste et du nombre de cyclistes tués enregistrés selon la province, Région wallonne

	Accidents corporels			Tués			
	2018	2019	Évolution 2018-2019 #	Évolution 2018-2019 %	2018	2019	Évolution 2018-2019 #
Brabant wallon	99	137	+38	+38,4%	0	2	+2
Hainaut	270	295	+25	+9,3%	2	7	+5
Liège	274	251	-23	-8,4%	3	8	+5
Luxembourg	48	56	+8	+16,7%	1	3	+2
Namur	92	106	+14	+15,2%	1	1	+0
Région wallonne	783	845	+20	+22,0%	7	21	+14

Source des données : Police fédérale/DGR/DRI/BIPOL | Infographie : Vias institute

Figure 65 Évolution du nombre d'accidents corporels impliquant un cycliste, Région wallonne

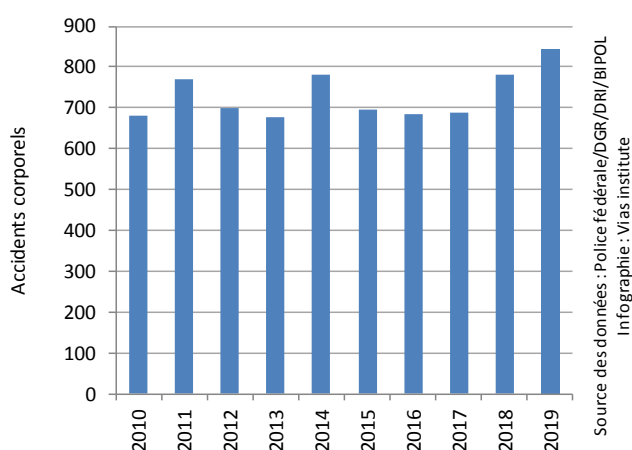
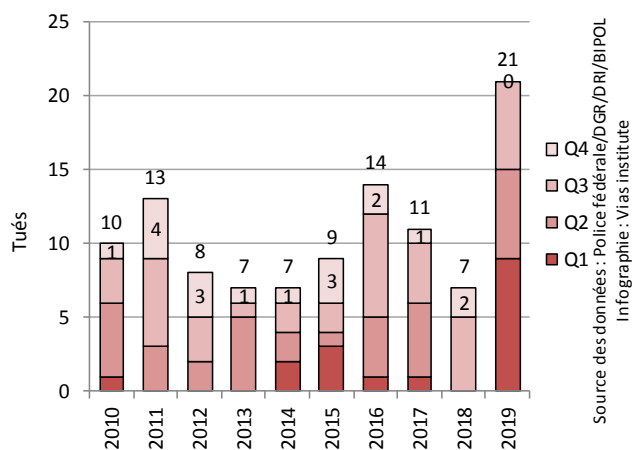


Figure 66 Évolution du nombre de cyclistes tués enregistrés au cours des différents trimestres, Région wallonne



W7. ÉVOLUTION DE LA SÉCURITÉ ROUTIÈRE DES CYCLOMOTORISTES

Tableau 44 Évolution du nombre d'accidents corporels impliquant un cyclomotoriste et du nombre de cyclomotoristes victimes, Région wallonne

	2010	2011	2012	2013	2014	2015
Accidents corporels	1.116	1.221	1.032	924	898	850
Total victimes	1.206	1.297	1.070	976	948	916
Tués	5	8	8	6	7	6
Blessés	1.201	1.289	1.062	970	941	910

	2016	2017	2018	2019	Évolution 2018-2019 #	Évolution 2018-2019 %
Accidents corporels	804	657	659	620	-39	-5,9%
Total victimes	858	696	681	635	-46	-6,8%
Tués	9	12	7	4	-3	/
Blessés	849	684	674	631	-43	-6,4%

Source des données : Police fédérale/DGR/DRI/BIPOL | Infographie : Vias institute

Tableau 45 Évolution, entre 2018 et 2019, du nombre d'accidents corporels impliquant un cyclomotoriste et du nombre de cyclomotoristes tués enregistrés selon la province, Région wallonne

	Accidents corporels				Tués		
	2018	2019	Évolution 2018-2019 #	Évolution 2018-2019 %	2018	2019	Évolution 2018-2019 #
Brabant wallon	61	52	-9	-14,8%	0	0	+0
Hainaut	281	249	-32	-11,4%	2	0	-2
Liège	190	223	+33	+17,4%	1	4	+3
Luxembourg	31	29	-2	-6,5%	1	0	-1
Namur	96	67	-29	-30,2%	3	0	-3
Région wallonne	659	620	-36	-34,6%	7	4	-3

Source des données : Police fédérale/DGR/DRI/BIPOL | Infographie : Vias institute

Figure 67 Évolution du nombre d'accidents corporels impliquant un cyclomotoriste, Région wallonne

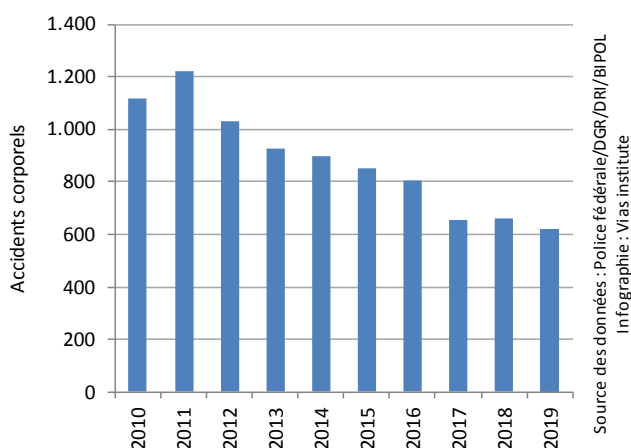
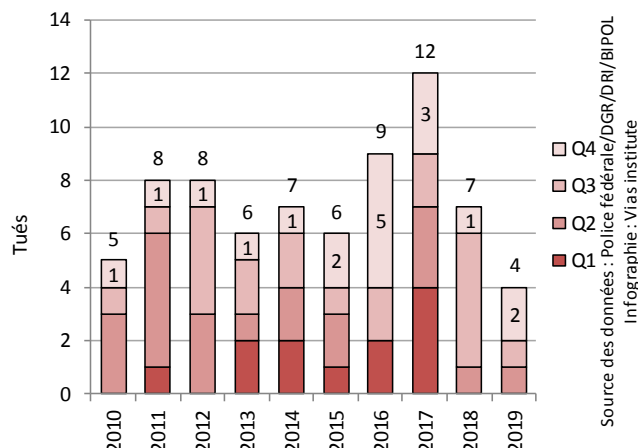


Figure 68 Évolution du nombre de cyclomotoristes tués enregistrés au cours des différents trimestres, Région wallonne



W8. ÉVOLUTION DE LA SÉCURITÉ ROUTIÈRE DES MOTOCYCLISTES

Tableau 46 Évolution du nombre d'accidents corporels impliquant un motocycliste et du nombre de motocyclistes victimes, Région wallonne

	2010	2011	2012	2013	2014	2015
Accidents corporels	1.176	1.267	1.075	957	1.051	986
Total victimes	1.286	1.371	1.154	1.049	1.144	1.051
Tués	44	55	50	39	42	50
Blessés	1.242	1.316	1.104	1.010	1.102	1.001

	2016	2017	2018	2019	Évolution 2018-2019 #	Évolution 2018-2019 %
Accidents corporels	941	899	987	895	-92	-9,3%
Total victimes	1.018	959	1.053	957	-96	-9,1%
Tués	38	28	39	45	+6	+15,4%
Blessés	980	931	1.014	912	-102	-10,1%

Source des données : Police fédérale/DGR/DRI/BIPOL | Infographie : Vias institute

Tableau 47 Évolution, entre 2018 et 2019, du nombre d'accidents corporels impliquant un motocycliste et du nombre de motocyclistes tués enregistrés selon la province, Région wallonne

	Accidents corporels			Tués			
	2018	2019	Évolution 2018-2019 #	Évolution 2018-2019 %	2018	2019	Évolution 2018-2019 #
Brabant wallon	119	107	-12	-10,1%	3	3	+0
Hainaut	332	272	-60	-18,1%	11	17	+6
Liège	282	296	+14	+5,0%	9	10	+1
Luxembourg	102	76	-26	-25,5%	6	5	-1
Namur	152	144	-8	-5,3%	10	10	+0
Région wallonne	987	895	-13	-7,8%	39	45	+6

Source des données : Police fédérale/DGR/DRI/BIPOL | Infographie : Vias institute

Figure 69 Évolution du nombre d'accidents corporels impliquant un motocycliste, Région wallonne

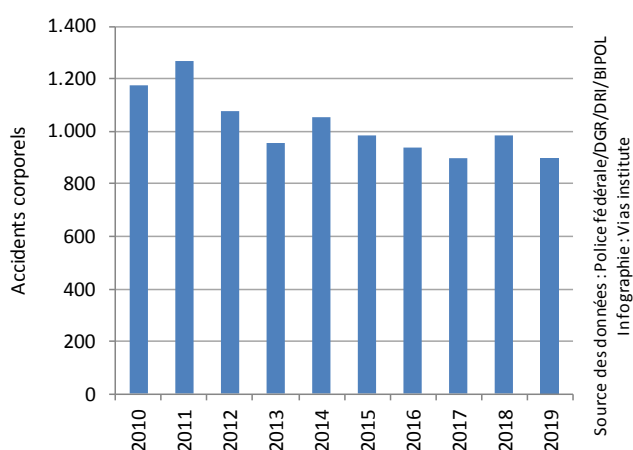
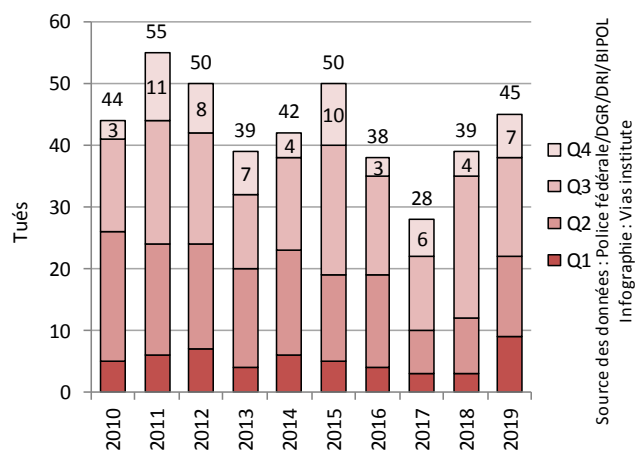


Figure 70 Évolution du nombre de motocyclistes tués enregistrés au cours des différents trimestres, Région wallonne



W9. ÉVOLUTION DE LA SÉCURITÉ ROUTIÈRE DES OCCUPANTS D'UNE VOITURE

Tableau 48 Évolution du nombre d'accidents corporels impliquant au moins une voiture et du nombre de victimes parmi les occupants de ces voitures, Région wallonne

	2010	2011	2012	2013	2014	2015
Accidents corporels	10.985	11.246	10.330	9.840	9.833	9.797
Total victimes	11.718	11.598	10.521	10.368	10.288	10.391
Tués	233	232	224	204	185	195
Blessés	11.485	11.366	10.297	10.164	10.103	10.196

	2016	2017	2018	2019	Évolution 2018-2019 #	Évolution 2018-2019 %
Accidents corporels	9.657	9.362	9.310	8.978	-332	-3,6%
Total victimes	10.163	9.890	9.580	8.981	-599	-6,3%
Tués	177	172	155	169	+14	+9,0%
Blessés	9.986	9.718	9.425	8.812	-613	-6,5%

Source des données : Police fédérale/DGR/DRI/BIPOL | Infographie : Vias institute

Tableau 49 Évolution, entre 2018 et 2019, du nombre d'accidents corporels impliquant une voiture et du nombre de tués parmi les occupants de ces voitures enregistrés selon la province, Région wallonne

	Accidents corporels			Tués			
	2018	2019	Évolution 2018-2019 #	Évolution 2018-2019 %	2018	2019	Évolution 2018-2019 #
Brabant wallon	911	959	+48	+5,3%	6	9	+3
Hainaut	3.383	3.229	-154	-4,6%	52	57	+5
Liège	2.830	2.734	-96	-3,4%	42	35	-7
Luxembourg	794	766	-28	-3,5%	22	38	+16
Namur	1.392	1.290	-102	-7,3%	33	30	-3
Région wallonne	9.310	8.978	-191	-12,3%	155	169	+14

Source des données : Police fédérale/DGR/DRI/BIPOL | Infographie : Vias institute

Figure 71 Évolution du nombre d'accidents corporels impliquant au moins une voiture, Région wallonne

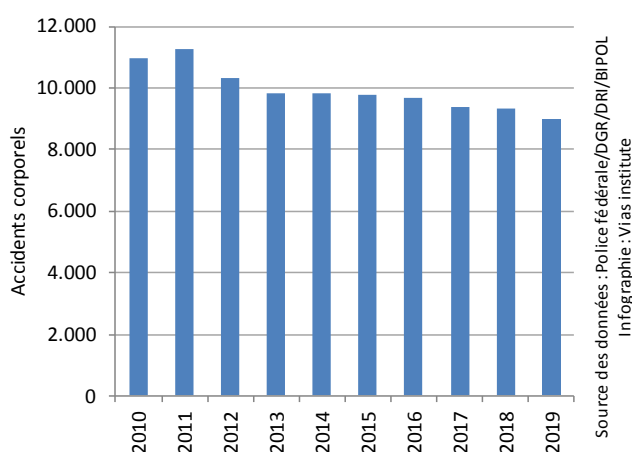
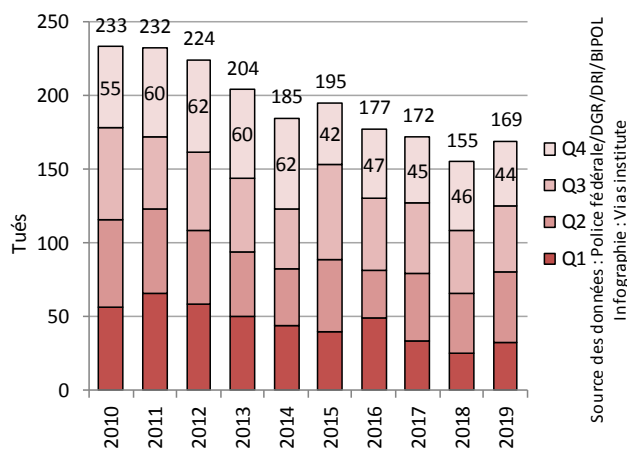


Figure 72 Évolution du nombre d'occupants de voiture tués enregistrés au cours des différents trimestres, Région wallonne



W10. ÉVOLUTION DE LA SÉCURITÉ ROUTIÈRE DANS LES ACCIDENTS IMPLIQUANT UNE CAMIONNETTE

TANT LES OCCUPANTS DES CAMIONNETTES QUE LES OPPOSANTS SONT PRIS EN COMPTE PARMIS LES VICTIMES (TUÉS ET BLESSÉS)

Tableau 50 Évolution du nombre d'accidents corporels impliquant une camionnette et du nombre de victimes dans ces accidents, Région wallonne

	2010	2011	2012	2013	2014	2015
Accidents corporels	888	937	834	765	807	804
Total victimes	1.292	1.366	1.199	1.125	1.184	1.181
Tués	27	24	31	25	21	23
Blessés	1.265	1.342	1.168	1.100	1.163	1.158

	2016	2017	2018	2019	Évolution 2018-2019 #	Évolution 2018-2019 %
Accidents corporels	829	781	818	829	+11	+1,3%
Total victimes	1.240	1.193	1.226	1.212	-14	-1,1%
Tués	35	30	26	24	-2	-7,7%
Blessés	1.205	1.163	1.200	1.188	-12	-1,0%

Source des données : Police fédérale/DGR/DRI/BIPOL | Infographie : Vias institute

Tableau 51 Évolution, entre 2018 et 2019, du nombre d'accidents corporels impliquant une camionnette et du nombre de tués dans ces accidents enregistrés selon la province, Région wallonne

	Accidents corporels			Tués			
	2018	2019	Évolution 2018-2019 #	Évolution 2018-2019 %	2018	2019	Évolution 2018-2019 #
Brabant wallon	84	91	+7	+8,3%	5	1	-4
Hainaut	297	272	-25	-8,4%	12	10	-2
Liège	194	218	+24	+12,4%	6	9	+3
Luxembourg	86	82	-4	-4,7%	3	0	-3
Namur	157	166	+9	+5,7%	0	4	+4
Région wallonne	818	829	+2	+0,8%	26	24	-2

Source des données : Police fédérale/DGR/DRI/BIPOL | Infographie : Vias institute

Figure 73 Évolution du nombre d'accidents corporels impliquant une camionnette, Région wallonne

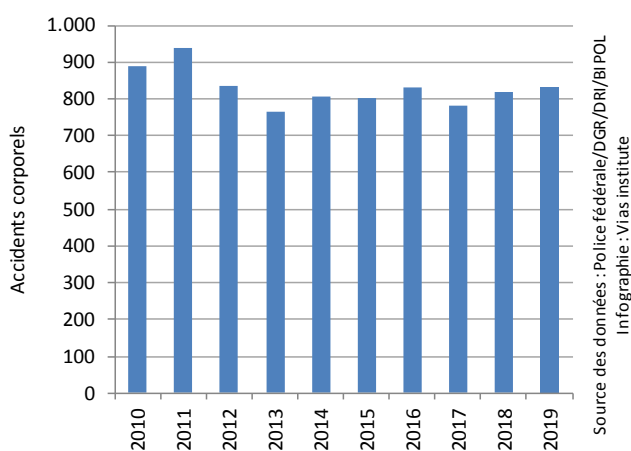
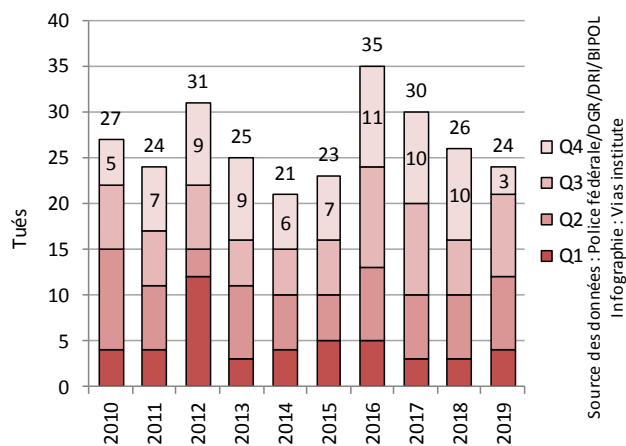


Figure 74 Évolution du nombre de tués dans les accidents impliquant une camionnette enregistrés au cours des différents trimestres, Région wallonne



W11. ÉVOLUTION DE LA SÉCURITÉ ROUTIÈRE DANS LES ACCIDENTS IMPLIQUANT UN POIDS LOURD

TANT LES OCCUPANTS DES POIDS LOURDS QUE LES OPPOSANTS SONT PRIS EN COMPTE PARI LES VICTIMES (TUÉS ET BLESSÉS)

Tableau 52 Évolution du nombre d'accidents corporels impliquant un poids lourd et du nombre de victimes dans ces accidents, Région wallonne

	2010	2011	2012	2013	2014	2015
Accidents corporels	625	581	529	515	560	596
Total victimes	852	802	693	673	731	818
Tués	38	37	42	31	40	42
Blessés	814	765	651	642	691	776

	2016	2017	2018	2019	Évolution 2018-2019 #	Évolution 2018-2019 %
Accidents corporels	512	557	523	527	+4	+0,8%
Total victimes	757	767	705	709	+4	+0,6%
Tués	39	39	32	53	+21	+65,6%
Blessés	718	728	673	656	-17	-2,5%

Source des données : Police fédérale/DGR/DRI/BIPOL | Infographie : Vias institute

Tableau 53 Évolution, entre 2018 et 2019, du nombre d'accidents corporels impliquant un poids lourd et du nombre de tués dans ces accidents enregistrés selon la province, Région wallonne

	Accidents corporels			Tués			
	2018	2019	Évolution 2018-2019 #	Évolution 2018-2019 %	2018	2019	Évolution 2018-2019 #
Brabant wallon	36	58	+22	+61,1%	2	7	+5
Hainaut	180	157	-23	-12,8%	14	16	+2
Liège	151	148	-3	-2,0%	4	12	+8
Luxembourg	69	75	+6	+8,7%	6	15	+9
Namur	87	89	+2	+2,3%	6	3	-3
Région wallonne	523	527	-8	-6,7%	32	53	+21

Source des données : Police fédérale/DGR/DRI/BIPOL | Infographie : Vias institute

Figure 75 Évolution du nombre d'accidents corporels impliquant un poids lourd, Région wallonne

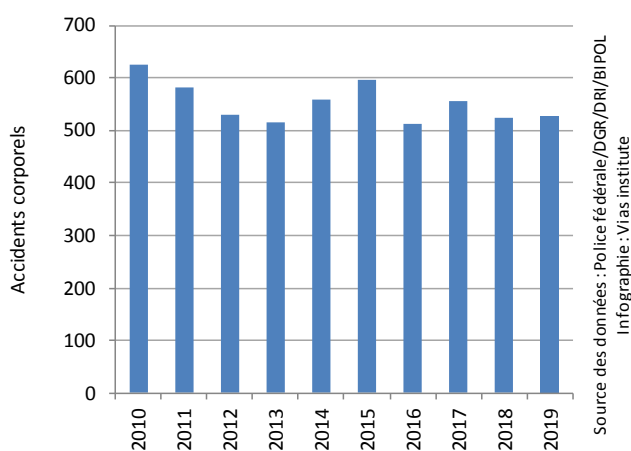
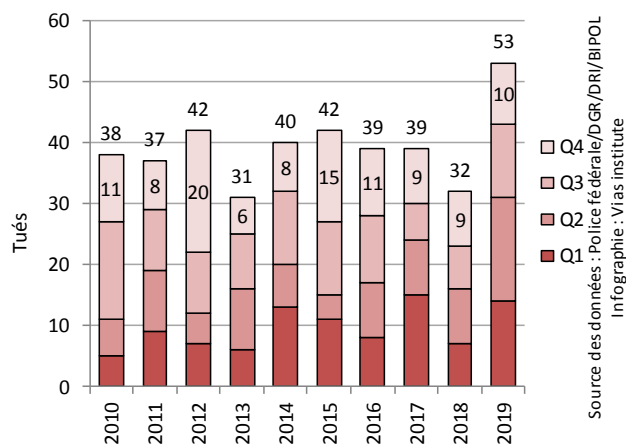


Figure 76 Évolution du nombre de tués dans les accidents impliquant un poids lourd enregistrés au cours des différents trimestres, Région wallonne



RÉGION DE BRUXELLES-CAPITALE

B1. CHIFFRES-CLÉS

Tableau 54 Évolution du nombre d'accidents corporels et du nombre de victimes, Région de Bruxelles-Capitale

	2010	2011	2012	2013	2014	2015
Accidents corporels	3.745	3.870	3.844	3.548	3.691	3.736
Total victimes	4.612	4.649	4.621	4.219	4.426	4.470
Tués	23	19	30	27	26	27
Blessés	4.589	4.630	4.591	4.192	4.400	4.443

	2016	2017	2018	2019	Évolution 2018-2019 #	Évolution 2018-2019 %
Accidents corporels	3.852	3.812	3.808	3.892	+84	+2,2%
Total victimes	4.541	4.564	4.501	4.560	+59	+1,3%
Tués	16	21	21	19	-2	-9,5%
Blessés	4.525	4.543	4.480	4.541	+61	+1,4%

Source des données : Police fédérale/DGR/DRI/BIPOL | Infographie : Vias institute

Figure 77 Évolution du nombre d'accidents corporels, Région de Bruxelles-Capitale

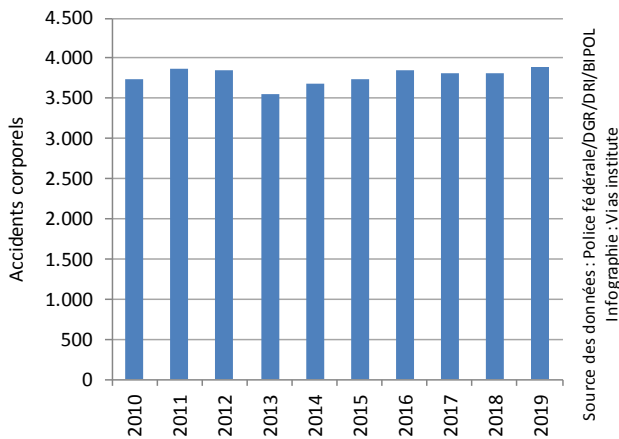


Figure 78 Évolution du nombre de tués, Région de Bruxelles-Capitale

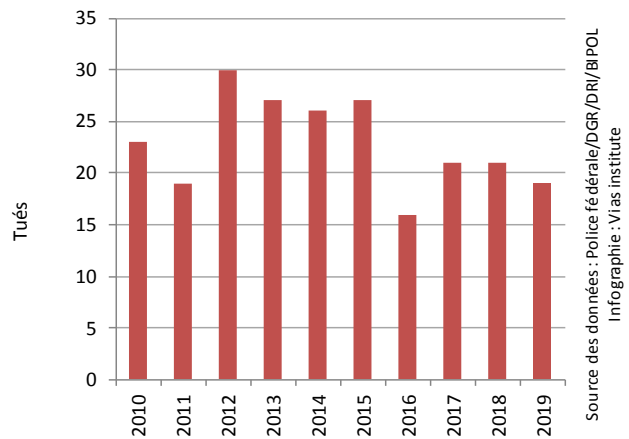


Figure 79 Évolution du nombre de blessés, Région de Bruxelles-Capitale

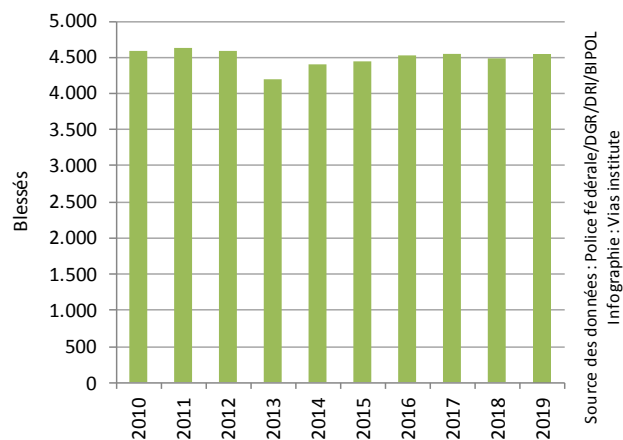


Figure 80 Évolution du nombre de tués enregistrés au cours des différents trimestres, Région de Bruxelles-Capitale

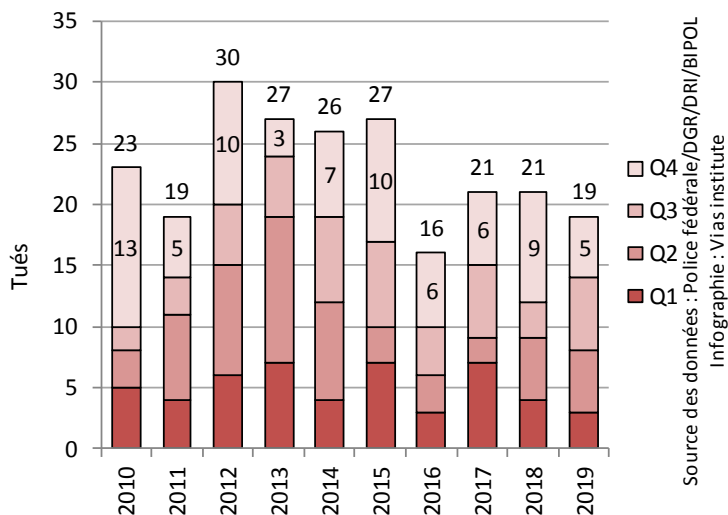


Figure 81 Nombre de victimes (tués et blessés) enregistrées par mois, Région de Bruxelles-Capitale

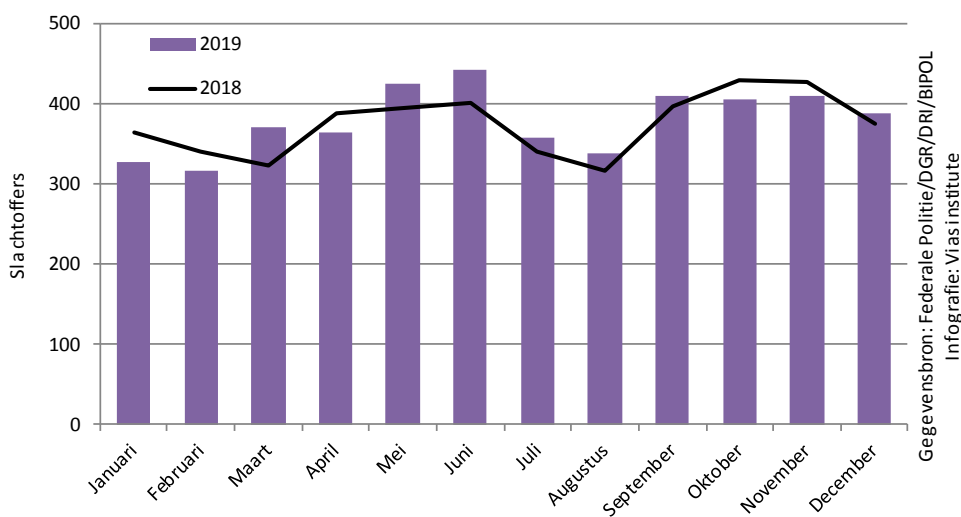
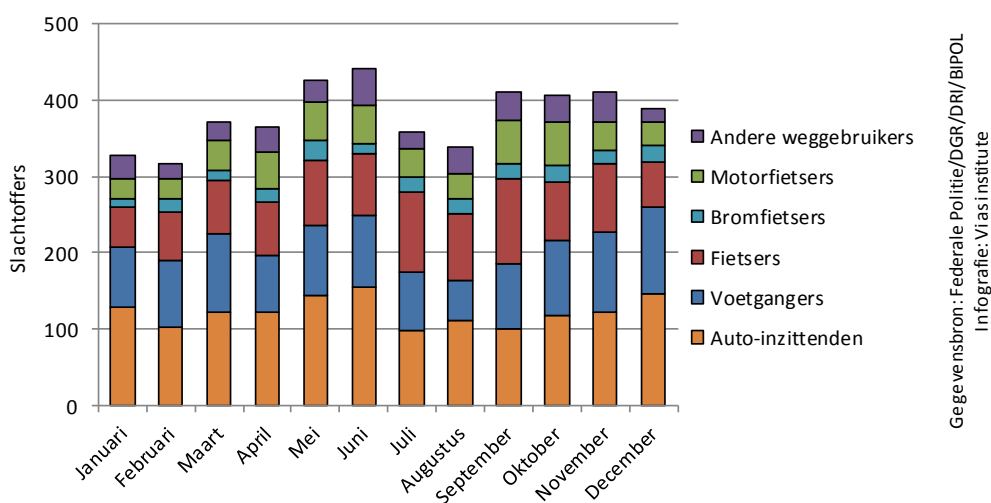


Figure 82 Nombre de victimes (tués et blessés) enregistrées par mois, selon le mode de déplacement, Région de Bruxelles-Capitale



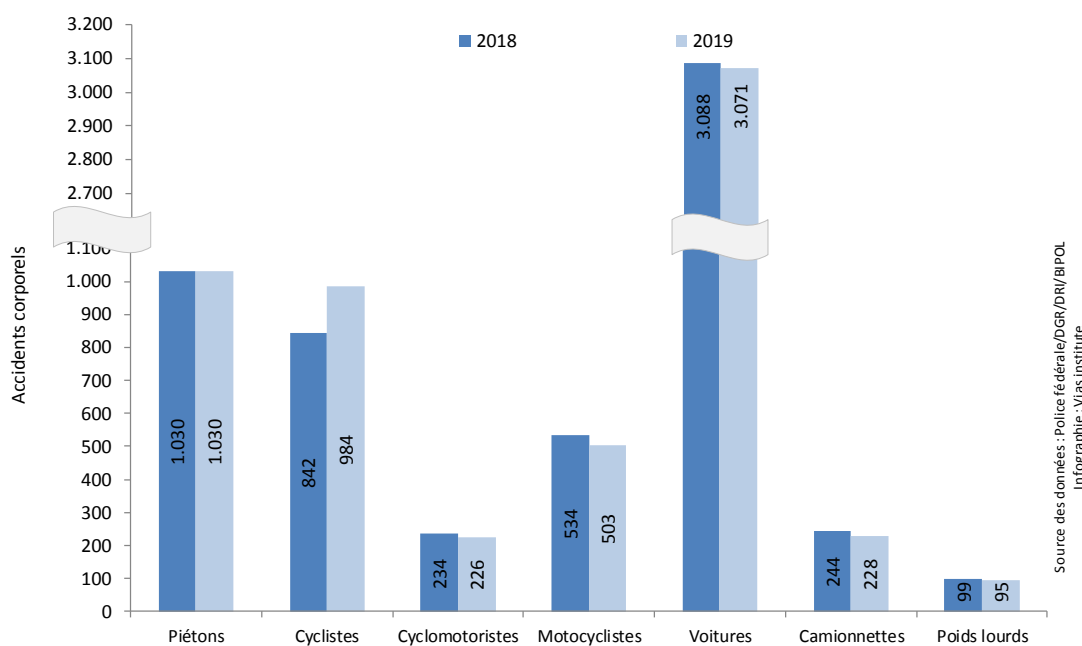
B2. DIFFÉRENCES ENTRE LES USAGERS

Tableau 55 Évolution, entre 2018 et 2019, du nombre d'accidents corporels et du nombre de tués enregistrés par type d'usager, Région de Bruxelles-Capitale

	Accidents corporels				Tués		
	2018	2019	Évolution 2018-2019 #	Évolution 2018-2019 %	2018	2019	Évolution 2018-2019 #
Piétons	1.030	1.030	+0	+0,0%	7	7	+0
Cyclistes	842	984	+142	+16,9%	2	2	+0
Cyclomotoristes	234	226	-8	-3,4%	2	0	-2
Motocyclistes	534	503	-31	-5,8%	3	4	+1
Voitures	3.088	3.071	-17	-0,6%	6	5	-1
Camionnettes*	244	228	-16	-6,6%	0	3	+3
Poids lourds*	99	95	-4	-4,0%	4	2	-2
Région Bruxelles-C.	3.808	3.892	+84	+2,2%	21	19	-2

* Dans le cas particulier des accidents impliquant une camionnette ou un poids lourd, l'ensemble des personnes tuées à la suite de l'accident sont prises en compte, qu'elles occupent ou non la camionnette ou le poids lourd (tant les occupants du véhicule mentionné que les autres usagers sont comptabilisés).

Figure 83 Évolution, entre 2018 et 2019, du nombre d'accidents corporels enregistrés selon le type d'usager, Région de Bruxelles-Capitale



B3. ÉVOLUTION DE LA SÉCURITÉ ROUTIÈRE DES PIÉTONS

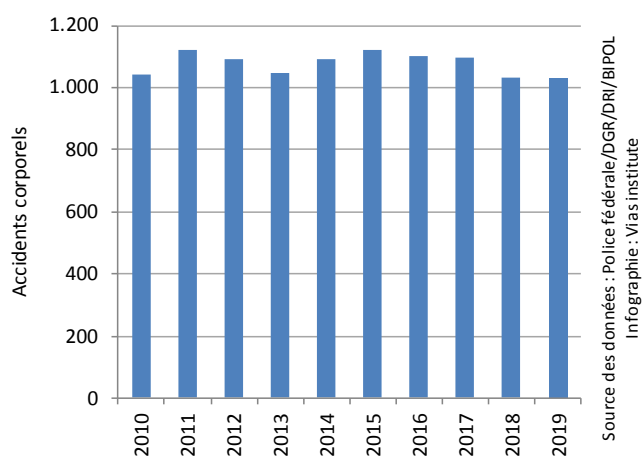
Tableau 56 Évolution du nombre d'accidents corporels impliquant un piéton et du nombre de piétons victimes, Région de Bruxelles-Capitale

	2010	2011	2012	2013	2014	2015
Accidents corporels	1.044	1.122	1.090	1.046	1.092	1.121
Total victimes	1.076	1.141	1.120	1.074	1.133	1.142
Tués	10	9	15	12	11	14
Blessés	1.066	1.132	1.105	1.062	1.122	1.128

	2016	2017	2018	2019	Évolution 2018-2019 #	Évolution 2018-2019 %
Accidents corporels	1.099	1.098	1.030	1.030	+0	+0,0%
Total victimes	1.118	1.126	1.068	1.061	-7	-0,7%
Tués	9	9	7	7	+0	/
Blessés	1.109	1.117	1.061	1.054	-7	-0,7%

Source des données : Police fédérale/DGR/DRI/BIPOL | Infographie : Vias institute

Figure 84 Évolution du nombre d'accidents corporels impliquant un piéton, Région de Bruxelles-Capitale



B4. ÉVOLUTION DE LA SÉCURITÉ ROUTIÈRE DES CYCLISTES

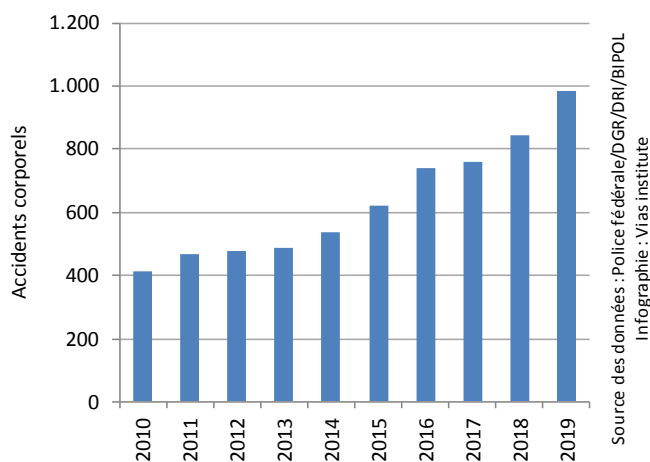
Tableau 57 Évolution du nombre d'accidents corporels impliquant un cycliste et du nombre de cyclistes victimes, Région de Bruxelles-Capitale

	2010	2011	2012	2013	2014	2015
Accidents corporels	411	469	475	489	538	620
Total victimes	404	461	446	473	513	591
Tués	1	2	0	1	1	1
Blessés	403	459	446	472	512	590

	2016	2017	2018	2019	Évolution 2018-2019 #	Évolution 2018-2019 %
Accidents corporels	742	758	842	984	+142	+16,9%
Total victimes	715	718	823	947	+124	+15,1%
Tués	2	0	2	2	+0	/
Blessés	713	718	821	945	+124	+15,1%

Source des données : Police fédérale/DGR/DRI/BIPOL | Infographie : Vias institute

Figure 85 Évolution du nombre d'accidents corporels impliquant un cycliste, Région de Bruxelles-Capitale



B5. ÉVOLUTION DE LA SÉCURITÉ ROUTIÈRE DES CYCLOMOTORISTES

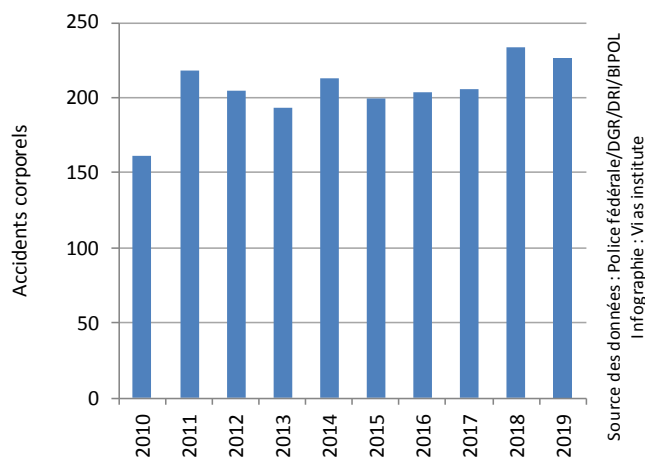
Tableau 58 Évolution du nombre d'accidents corporels impliquant un cyclomotoriste et du nombre de cyclomotoristes victimes, Région de Bruxelles-Capitale

	2010	2011	2012	2013	2014	2015
Accidents corporels	161	218	205	193	213	199
Total victimes	166	221	209	190	207	193
Tués	1	0	0	0	0	0
Blessés	165	221	209	190	207	193

	2016	2017	2018	2019	Évolution 2018-2019 #	Évolution 2018-2019 %
Accidents corporels	204	206	234	226	-8	-3,4%
Total victimes	203	188	225	222	-3	-1,3%
Tués	0	0	2	0	-2	/
Blessés	203	188	223	222	-1	-0,4%

Source des données : Police fédérale/DGR/DRI/BIPOL | Infographie : Vias institute

Figure 86 Évolution du nombre d'accidents corporels impliquant un cyclomotoriste, Région de Bruxelles-Capitale



B6. ÉVOLUTION DE LA SÉCURITÉ ROUTIÈRE DES MOTOCYCLISTES

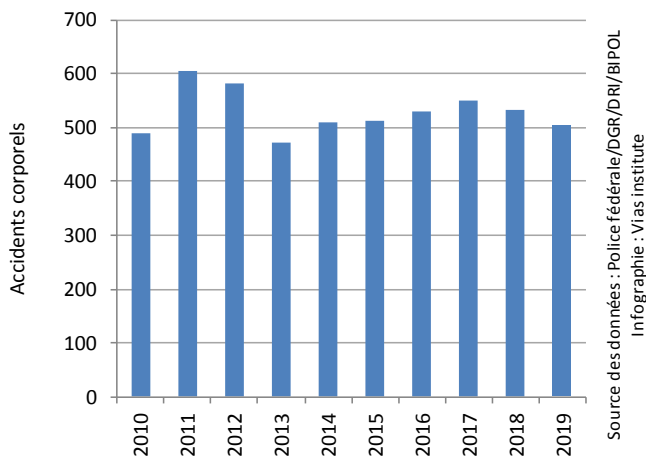
Tableau 59 Évolution du nombre d'accidents corporels impliquant un motocycliste et du nombre de motocyclistes victimes, Région de Bruxelles-Capitale

	2010	2011	2012	2013	2014	2015
Accidents corporels	488	606	582	471	509	511
Total victimes	500	603	569	467	508	510
Tués	2	2	3	3	2	3
Blessés	498	601	566	464	506	507

	2016	2017	2018	2019	Évolution 2018-2019 #	Évolution 2018-2019 %
Accidents corporels	531	549	534	503	-31	-5,8%
Total victimes	522	534	524	488	-36	-6,9%
Tués	4	4	3	4	+1	/
Blessés	518	530	521	484	-37	-7,1%

Source des données : Police fédérale/DGR/DRI/BIPOL | Infographie : Vias institute

Figure 87 Évolution du nombre d'accidents corporels impliquant un motocycliste, Région de Bruxelles-Capitale



B7. ÉVOLUTION DE LA SÉCURITÉ ROUTIÈRE DES OCCUPANTS D'UNE VOITURE

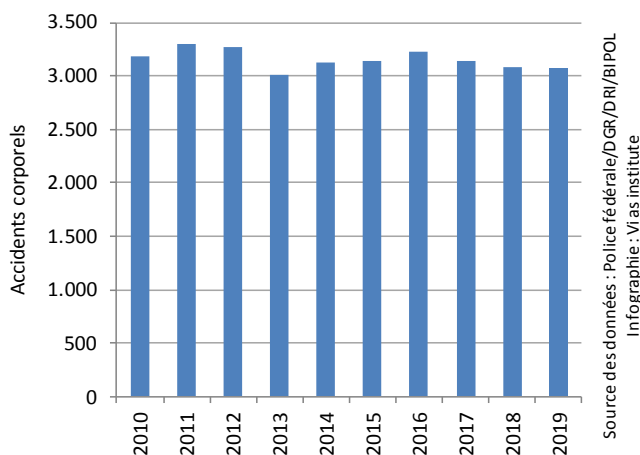
Tableau 60 Évolution du nombre d'accidents corporels impliquant au moins une voiture et du nombre de victimes parmi les occupants de ces voitures, Région de Bruxelles-Capitale

	2010	2011	2012	2013	2014	2015
Accidents corporels	3.179	3.293	3.272	3.015	3.126	3.137
Total victimes	2.095	1.889	1.845	1.734	1.770	1.754
Tués	8	4	8	11	11	7
Blessés	2.087	1.885	1.837	1.723	1.759	1.747

	2016	2017	2018	2019	Évolution 2018-2019 #	Évolution 2018-2019 %
Accidents corporels	3.224	3.140	3.088	3.071	-17	-0,6%
Total victimes	1.698	1.716	1.585	1.474	-111	-7,0%
Tués	1	7	6	5	-1	/
Blessés	1.697	1.709	1.579	1.469	-110	-7,0%

Source des données : Police fédérale/DGR/DRI/BIPOL | Infographie : Vias institute

Figure 88 Évolution du nombre d'accidents corporels impliquant une voiture, Région de Bruxelles-Capitale



B8. ÉVOLUTION DE LA SÉCURITÉ ROUTIÈRE DANS LES ACCIDENTS IMPLIQUANT UNE CAMIONNETTE

TANT LES OCCUPANTS DES CAMIONNETTES QUE LES OPPOSANTS SONT PRIS EN COMPTE PARI LES VICTIMES (TUÉS ET BLESSÉS)

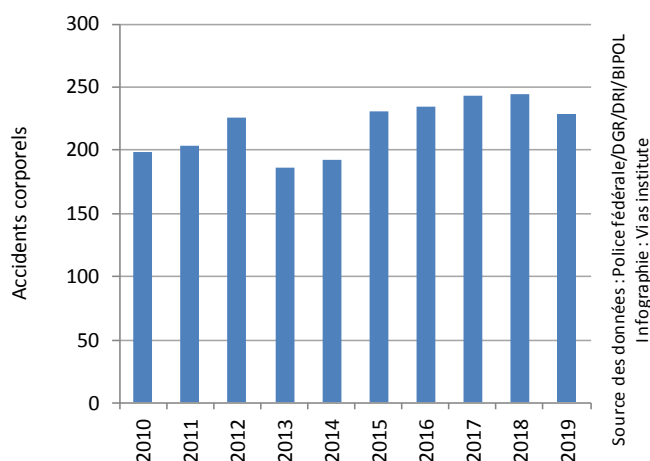
Tableau 61 Évolution du nombre d'accidents corporels impliquant une camionnette et du nombre de victimes dans ces accidents, Région de Bruxelles-Capitale

	2010	2011	2012	2013	2014	2015
Accidents corporels	198	203	226	186	192	231
Total victimes	248	248	295	237	236	297
Tués	0	0	3	0	0	3
Blessés	248	248	292	237	236	294

	2016	2017	2018	2019	Évolution 2018-2019 #	Évolution 2018-2019 %
Accidents corporels	234	243	244	228	-16	-6,6%
Total victimes	304	333	303	273	-30	-9,9%
Tués	0	3	0	3	+3	/
Blessés	304	330	303	270	-33	-10,9%

Source des données : Police fédérale/DGR/DRI/BIPOL | Infographie : Vias institute

Figure 89 Évolution du nombre d'accidents corporels impliquant une camionnette, Région de Bruxelles-Capitale



B9. ÉVOLUTION DE LA SÉCURITÉ ROUTIÈRE DANS LES ACCIDENTS IMPLIQUANT UN POIDS LOURD

TANT LES OCCUPANTS DES POIDS LOURDS QUE LES OPPOSANTS SONT PRIS EN COMPTE PARI LES VICTIMES (TUÉS ET BLESSÉS)

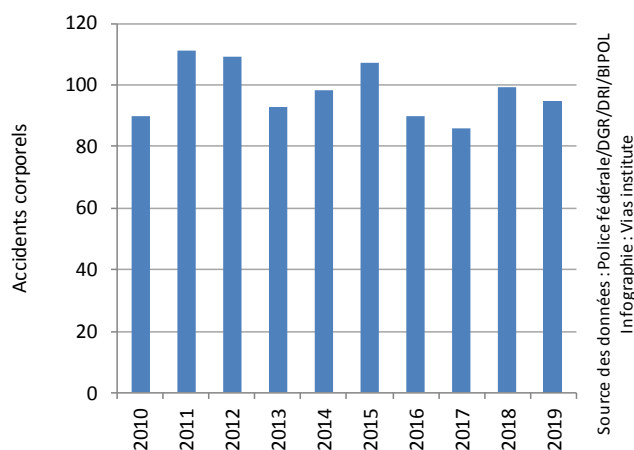
Tableau 62 Évolution du nombre d'accidents corporels impliquant un poids lourd et du nombre de victimes dans ces accidents, Région de Bruxelles-Capitale

	2010	2011	2012	2013	2014	2015
Accidents corporels	90	111	109	93	98	107
Total victimes	120	138	136	112	119	125
Tués	5	5	4	4	1	3
Blessés	115	133	132	108	118	122

	2016	2017	2018	2019	Évolution 2018-2019 #	Évolution 2018-2019 %
Accidents corporels	90	86	99	95	-4	-4,0%
Total victimes	128	100	127	122	-5	-3,9%
Tués	1	2	4	2	-2	/
Blessés	127	98	123	120	-3	-2,4%

Source des données : Police fédérale/DGR/DRI/BIPOL | Infographie : Vias institute

Figure 90 Évolution du nombre d'accidents corporels impliquant un poids lourd, Région de Bruxelles-Capitale



MÉTHODOLOGIE

Les données publiées dans le baromètre de la sécurité routière sont issues des **procès-verbaux établis par la police** fédérale de la route (WPR) et par les zones de police locale à la suite d'un **accident corporel** (c'est-à-dire ayant entraîné des blessures chez au moins une des personnes impliquées). Elles sont centralisées par un service de la police fédérale qui les transmet trimestriellement à l'institut Vias.

Chaque zone (ou unité) de police comptabilise les accidents corporels (et les victimes) ayant eu lieu sur son territoire, quelle que soit la zone ayant constaté l'accident. Tant les accidents corporels **constatés sur place** par les services de police que les accidents corporels **déclarés au poste de police** sont pris en compte.

Les informations transmises à Vias institut par les services de police sont tirées des **procès-verbaux initiaux**, qu'ils soient définitifs ou non. Le nombre de procès-verbaux et leur contenu sont donc susceptibles d'évoluer de mois en mois, entraînant d'éventuelles (légères) augmentations ou diminutions des nombres d'accidents, de tués ou de blessés d'un baromètre à l'autre. **Les données les plus récentes du baromètre sont donc provisoires.** Elles sont considérées comme définitives après 4 à 6 mois. Elles ne sont néanmoins pas très éloignées des chiffres officiels qui seront publiés plus tard par le SPF Économie : en moyenne (par semestre), au niveau national, le baromètre annonce entre 0 et 5% de tués de plus ou de moins que le nombre officiel qui sera publié. Et l'écart entre le baromètre et les chiffres officiels est inférieur à 2% en ce qui concerne le nombre d'accidents corporels.

Le baromètre de la sécurité routière repose sur une **approche trimestrielle et cumulative** : à mesure de l'avancement dans l'année, les données trimestrielles sont sommées afin d'obtenir le nombre d'accidents et de victimes enregistrés jusque-là durant l'année. La période couverte par le baromètre est alors comparée avec la période similaire des années antérieures, avec une attention particulière apportée à l'évolution par rapport à l'année directement précédente. Concrètement, 4 baromètres sont publiés chaque année. Ils concernent les périodes suivantes :

- les 3 premiers mois de l'année (de janvier à mars) ;
- le 1^{er} semestre de l'année (de janvier à juin) ;
- les 9 premiers mois de l'année (de janvier à septembre) ;
- l'ensemble de l'année (de janvier à décembre).

Trois indicateurs sont étudiés : le nombre d'**accidents corporels**, le nombre de **tués** et le nombre de **blessés**.

Calculer des pourcentages d'évolution a peu de sens lorsque les chiffres absolus originels sont trop petits. Par exemple : le passage de 1 tué à 2 tués correspond à une hausse de +100%. Afin d'éviter les erreurs d'interprétation, ces pourcentages d'évolutions ne sont donc pas fournis lorsque les chiffres sont relativement petits, ce qui est souvent le cas du nombre de tués dans certaines catégories d'usager. L'évolution en chiffres bruts (+1 tué) y est alors préférée.

RAPPORTS RÉCENTS

DE CEUNYNCK, T., WIJLHUIZEN, G.J., FTHRI, A., GERIKE, R., KÖHLER, D., CICCONE, A., et al. (2019). **Determinants and barriers of walking and using Personal e-Transporters: a survey in nine European cities**. CEDR Call 2015: ISAAC – Stimulating safe walking and cycling within a multimodal transport environment. Brussels, Belgium

DESMET, C., VAN BELLE, G., TORFS, K., TEUCHIES, M. & BOETS, S. (2019) **L'impact de la conduite assistée sur le comportement. Une étude de poursuite oculaire sur route sur l'influence de la position des systèmes de navigation**. Bruxelles, Belgique : Vias Institute – Centre de connaissance Sécurité routière

DEVELTERE, A., & LEBLUD, J. (2018). **Quels impacts des horaires décalés sur la congestion et la sécurité routière en heures de pointe ? Une approche exploratoire pour les déplacements domicile-travail en Belgique**. Bruxelles, Belgique : Institut Vias

FOCANT, N., LEBLUD, J., TORFS, K., & MEESMANN, U. (2018) **Dossier thématique sécurité routière n°16. Communication et campagnes en sécurité routière**. Bruxelles, Belgique : Institut Vias - Centre de Connaissance Sécurité Routière.

INSTITUT VIAS (2019). **Enquête Nationale d'Insécurité routière 2019**. Bruxelles, Belgique: Institut Vias - Centre de Connaissance Sécurité Routière.

INSTITUT VIAS (2019). **Mémorandum 2019**. Bruxelles, Belgique: Institut Vias - Centre de Connaissance Sécurité Routière.

LEBLUD, J. TEMMERMAN, P. & SCHOETERS, A. (2018). **Dossier thématique Sécurité routière n° 19 Conducteurs et passagers en voiture**. Bruxelles, Belgique : Vias institute – Centre Connaissance de Sécurité Routière

LEBLUD, J., MEESMANN, U., HOUWING, S. & OPDENAKKER, E. (2019). **Dossier thématique Sécurité routière n°4 Drogues et médicaments**, Bruxelles, Belgique : Vias institute – Centre Connaissance de Sécurité Routière

LEQUEUX, Q., & PELSSERS, B. (2018). **Tout le monde porte-t-il la ceinture ? – Résultats de la mesure de comportement Vias 2018 sur le port de la ceinture de sécurité**, Bruxelles, Belgique : Institut Vias – Centre Connaissance de Sécurité Routière

LEQUEUX, Q. & LEBLUD, J. (2019). **Rapport statistique 2018 - Accidents de la route 2017**. Bruxelles, Belgique : Institut Vias - Centre Connaissance de Sécurité Routière

MARTENSEN, H. & SCHINCKUS, L. (2018). **Dossier thématique Sécurité routière n°1. Seniors (2ème édition)**. Bruxelles, Belgique : Vias institute – Centre Connaissance de Sécurité Routière

MARTENSEN, H.; WAHL, J; SLOOTMANS, F. (2019). **Conséquences de l'abaissement de l'âge minimum pour conduire une moto en Belgique - Résumé**. Bruxelles, Belgique: Institute Vias

MEUNIER, J.-C., SCHINKUS, L. & KAISER, S. (2019). **Dossier thématique Sécurité routière n°20 – Prise de risques et agressivité au volant**, Bruxelles, Belgique : Institut Vias – Centre Connaissance de Sécurité Routière

NIEUWKAMP, R. & SCHOETERS, A. (2018). **Dossier thématique Sécurité routière n° 2. Cyclistes**. Bruxelles, Belgique : Institut Vias – Centre Connaissance de Sécurité Routière.

PELSSERS, B. (2019). **Comment accroître l'impact des contrôles d'alcoolémie sur la sécurité routière ? Analyse des accidents et infractions liés à la consommation d'alcool et du risque relatif en vue d'assurer une meilleure répartition des contrôles d'alcoolémie**. Bruxelles, Belgique : Institut Vias – Centre Connaissance de Sécurité Routière

SCHINKUS, L. & SCHOETERS, A. (2018) **Rapport Statistique 2018 Comportement dans le trafic**, Bruxelles, Belgique: Institut Vias – Centre Connaissance de Sécurité Routière

SCHOETERS, A., DANIELS, S. & WAHL, J. (2019), **La Belgique dans le contexte européen – Comparaison systématique des indicateurs de sécurité routière**. Bruxelles, Belgique : Institut Vias – Centre Connaissance de Sécurité Routière

SLOOTMANS, F. (2018). **Rapport statistique 2018. Politique criminelle : contrôles et sanctions**. Bruxelles, Belgique : Vias institute - Centre de Connaissance Sécurité Routière

SLOOTMANS, F. & DESMET, C. (2019). **Dossier thématique Sécurité routière n°. 5. Distraction**, Bruxelles, Belgique: Vias institute – Centre Connaissance de Sécurité Routière

Ces publications sont disponibles sur le site web de l'institut Vias

<http://www.vias.be>

ou sur demande à info@vias.be

ARTICLES SCIENTIFIQUES RÉCENTS

BOETS, S., DESMET, C., KNOWLES, D., POMMER, A., & KAISER, S. (2018). Detection of motorcyclists by car drivers with and without motorcycling experience. A virtual reality driving simulator study including eye-tracking. *Proceedings of the 12th International Motorcycle Conference 2018*.

DE CEUNYNCK, T., SLOOTMANS, F., & DANIELS, S. (2018). Characteristics and profiles of moped crashes in urban areas: an in-depth study. *Transportation Research Record*

DE CEUNYNCK, T. (2018). Analyse van bijna-ongevallen verhoogt verkeersveiligheid. Met videoanalyse risico's identificeren voor er ongevallen gebeuren. *Verkeersspecialist 252, 16-17*

DE CEUNYNCK, T., SLOOTMANS, F., & DANIELS, S. (2018). Oververtegenwoordigd in de statistieken, maar onderbelicht. *Verkeersspecialist 25, 16-19*

DE CEUNYNCK, T., SLOOTMANS, F., TEMMERMAN, P., & DANIELS, S. (2018). Blind spot crashes between vulnerable road users and heavy goods vehicles in Belgium. *Proceedings, 7th International Cycling Safety Conference, ICSC2018*

JOHNSONN, C., LAURESHYN, A., **DE CEUNYNCK, T.**, & D'AGOSTINO, C. (2018). Can event-based exposure measures help to explain the Safety-in-Numbers phenomenon? *Proceedings, 7th International Cycling Safety Conference, ICSC2018*

DESMET, C., & DIEPENDAELE, K. (2019). An eye-tracking study on the road examining the effects of handsfree phoning on visual attention. *Transportation Research Part F, 60, 549-559*

GOLDENBELD, C., **DANIELS, S.** & SCHERMERS, G. (2019). Red light cameras revisited. Recent evidence on red light camera safety effects. *Accident Analysis and Prevention, 128, 139-147* (<https://doi.org/10.1016/j.aap.2019.04.007>)

TORFS, K., & MEESMANN, U. (2019). How do vulnerable road users look at road safety? International comparison based on ESRA data from 25 countries. *Transportation Research Part F, 63, 144-152*

VAN HAPEREN, W., RIAZ, M. S., **DANIELS, S.**, SAUNIER, N., BRIJS, T., & WETS, G. (2019). Observing the observation of (vulnerable) road user behaviour and traffic safety: A scoping review. *Accident Analysis & Prevention, 123, 211-221*. (<http://doi.org/10.1016/J.AAP.2018.11.021>)

WIJNEN, W., WEIJERMANS, W., **SCHOETERS, A., VAN DEN BERGHE, W.**, BAUER, R., CARNIS, L., ELVIK, R., & **MARTENSEN, H.** (2019). An analysis of official road crash cost estimates in European countries. *Safety Science, 113, 318-327*

